



**TÜRKİYE İSTATİSTİK KURUMU**

## **TURİZM İSTATİSTİKLERİNDE YAPILAN ANA REVİZYON**

---

### **AÇIKLAMA METNİ**

Uluslararası Ticaret İstatistikleri Daire Başkanlığı

27.10.2022

Bu dokümanda; turizm istatistiklerinin iyileştirilmesine yönelik olarak Türkiye İstatistik Kurumu, Ticaret Bakanlığı, Kültür ve Turizm Bakanlığı, Yükseköğretim Kurulu, Türkiye Cumhuriyet Merkez Bankası ve Bankalararası Kart Merkezi işbirliğiyle gerçekleştirilen ana revizyona ilişkin çalışmalara yer verilmiştir. Revizyon kapsamında yeni veri kaynakları sisteme entegre edilmiş, metodolojik iyileştirmeler gerçekleştirilmiştir. Revizyonun etkisi 2012 yılı itibarıyla veri mevcudiyetine bağlı olarak sisteme yansıtılmıştır.

## İçindekiler

Kısaltmalar .....	3
Giriş .....	4
Bölüm 1. Turizm istatistiklerinde ana revizyon nedenleri .....	5
1.1 Çıkış Yapan Ziyaretçiler Araştırması .....	6
1.2 Bankalararası Kart Merkezi Verileri .....	6
1.3 Sağlık Turizmi Araştırması .....	8
Bölüm 2. Seyahat Gelirinin Hesaplanılmasında Kullanılan Yeni Yöntem .....	9
2.1 Eğitim Turizmi Araştırması .....	11
2.2. Mülteci Harcamaları .....	11
Ana revizyonun uzunluğu ve derinliği .....	12

## Tablolar

Tablo 1: Ziyaretçi türüne göre seyahat istatistikleri ile turizm istatistikleri kapsam farklılıkları .....	10
Tablo 2: Harcama türüne göre seyahat istatistikleri ile turizm istatistikleri kapsam farklılıkları .....	10
Tablo 3: Uluslararası ulaştırma harcamasına göre seyahat istatistikleri ile turizm istatistikleri kapsam farklılıkları .....	10
Tablo 4: Turizm istatistiklerinde revizyon çalışmaları .....	12
Tablo 5: Turizm istatistiklerinde ana revizyon etkileri, 2012 – 2022 .....	13

## Grafikler

Grafik 1: Turizm Gelirinde BKM Verisi ile ÇYZA Verisinin Karşılaştırılması .....	7
Grafik 2: BKM Verisinin ÇYZA Verisini Karşılama Oranı .....	7
Grafik 3: Paket Tur Harcamaları, 2019-2021 .....	14
Grafik 4: Sağlık Harcamaları, 2019-2021 .....	14
Grafik 5: Turizm Geliri, 2019-2021 .....	15
Grafik 6: Seyahat Geliri, 2019-2021 .....	15

## Kısaltmalar

**BKM:** Bankalararası Kart Merkezi

**ÇYZA:** Çıkış Yapan Ziyaretçiler Anketi

**KDV:** Katma Değer Vergisi

**KTB:** Kültür ve Turizm Bakanlığı

**TCMB:** Türkiye Cumhuriyet Merkez Bankası

## Giriş

Turizm istatistikleri ekonominin en temel göstergelerindedir ve ödemeler dengesi ile ulusal hesaplar sisteminin de önemli girdilerinden birisidir. Söz konusu istatistikler, 2001 yılından bu yana Türkiye İstatistik Kurumu (TÜİK) tarafından araştırma yoluyla derlenen bilgilerle tahmin edilmektedir. Belirli dönemlerde ve belirli sınır kapılarında; ülkemizi ziyaret edip yurt dışına çıkış yapan yabancıların, yurt dışında ikamet etmekte olan vatandaşlarımızın ve ziyaret amacıyla yurt dışına çıkan vatandaşlarımızın harcamalarını hesaplamak üzere alan uygulaması gerçekleştirilmektedir.

Turizm istatistiklerinin üretilmesinde uluslararası metodoloji takip edilmektedir. Bu konudaki temel kaynak Birleşmiş Milletler'in Turizm İstatistikleri El Kitabı'dır (International Recommendations for Tourism Statistics 2008).

Dünyanın sosyo-ekonomik yapısındaki gelişim, turizm faaliyetlerinin de artmasını sağlamış; eğitim, sağlık gibi sektörlerle etkileri nedeniyle daha hızlı ve kaliteli bilgi ihtiyacı ortaya çıkmıştır. Bu kapsamda turizm istatistiklerinin de daha hızlı ve kaliteli olarak hesaplanmasına yönelik idari kayıt kullanımını arttırmak, yeni veri kaynaklarını, araştırma sonuçlarını sisteme entegre etmek ve metodolojik iyileştirmeleri yansıtmak amacıyla revizyon yapılması ihtiyacı oluşmuştur.

Tüm ülkeler ürettikleri istatistikleri iki temel nedenle belirli aralıklarla revize etmektedir:

*Rutin revizyon;* sonradan gelen veya sonradan kesinleşen verilerin hesaplara yansıtılması ile gerçekleştirilir.

*Ana revizyon* ise; baz yılı değişiklikleri, sınıflama, tanım ve kapsam değişiklikleri, yöntem, uygulama ve soru yapısındaki değişiklikleri, kaynak verideki değişim ile yasal düzenlemelerden kaynaklanan güncellemeleri kapsamaktadır. Kamuoyu ile de düzenli olarak paylaşılan revizyon politikası gereğince daha fazla bilgi edinildikçe tahminleri güncelleme ve daha önceki tahminlerin gözden geçirilmesi ihtiyacı doğabilmektedir. Bu kapsamda, veri kaynağında geriye doğru büyük boyutlu değişimlerin istatistiklere yansıtılması tutarlılık açısından önem arz etmektedir.

Yürütülen revizyon çalışmasıyla sistemde metodolojik değişiklik yapılmış, güncellenmiş veri kaynakları sisteme entegre edilmiş ve amaç doğrultusunda yeni başlatılan anket çalışmalarının sonuçları sistem yansıtılmıştır. Ana revizyon çalışması Türkiye İstatistik Kurumu, T.C. Ticaret Bakanlığı, T.C. Kültür ve Turizm Bakanlığı (KTB), Yükseköğretim Kurulu Başkanlığı, Türkiye Cumhuriyet Merkez Bankası (TCMB) ve Bankalararası Kart Merkezi (BKM) işbirliği ile gerçekleştirilmiştir.

Bu revizyon çalışmasıyla ortaya çıkan sonuçlar Ödemeler Dengesi İstatistiklerinde ve buna bağlı olarak Ulusal Hesaplar Sisteminde revizyona neden olacaktır.

## Bölüm 1. Turizm istatistiklerinde ana revizyon nedenleri

TÜİK tarafından yayımlanan turizm istatistikleri verileri sınır kapılarında ziyaretçilere uygulanan anketlerle derlenmektedir. Anket yoluyla derlenen verilerin kalitesinin artırılabilmesi için metodoloji çerçevesinde alternatif veri kaynakları araştırılmıştır. Gelişen ve değişen dünyada idari kayıtların istatistik ihtiyacını karşılayabilmek amacıyla sağlıklı ve tutarlı bir şekilde tutulması, istatistiklerin derlenme yöntemlerinde güncelleme yapılmasına olanak sağlamıştır.

Dünyada turizm faaliyetlerinin artışı ve teknolojik ilerlemeyle birlikte, turizm politikalarının belirlenmesi için gerekli olan gelir ve giderlerin daha hızlı ve sağlıklı bir şekilde hesaplanması önem kazanmıştır. Uluslararası alanda; kredi kartı kullanımının yaygınlaşması, eğitim, sağlık gibi sektörlerdeki yoğunlaşma, bilgi iletişim teknolojilerinden yararlanmanın artması gibi nedenlere bağlı olarak farklı kaynaklardan veri derlemeye yönelik çalışmalar sürdürülmektedir.

Turizm istatistikleriyle ilgili olarak uluslararası alanda yürütülen çalışmalara paralel olarak TÜİK tarafından da farklı veri kaynaklarından veri elde edilmesine yönelik çalışmalara ağırlık verilmiştir. Revizyon kapsamında;

- Çıkış yapan ziyaretçi anketi (ÇYZA) ilave veri kaynakları ile birlikte kullanılmaya devam edilecek olup paket tura konu olan geceleme sayısı ile ilgili düzenleme yapılmıştır,
- BKM kredi kartı verilerinin sisteme entegrasyonu sağlanmıştır,
- Sağlık turizmi araştırması sonuçları turizm istatistiklerine yansıtılmıştır,
- Eğitim turizmi verilerinin elde edilmesine yönelik eğitim turizmi araştırması ve uluslararası öğrenci kontenjanı (Türk, yabancı) kapsamında eğitim gören öğrencilerin ödediği harç verileri derlenmiş sonuçlar entegre edilmiştir.

Yeni kaynaklardan elde edilen veriler ve metodolojik olarak yapılan düzenlemelerle turizm geliri, sağlık turizmi geliri ve eğitim turizmi geliri revize edilmiştir.

Turizm istatistikleri revizyonu kapsamında turizm gelirinin hesaplanmasında kullanılan yeni yöntemle ilişkin açıklamalara aşağıda verilmiştir.

## 1.1 Çıkış Yapan Ziyaretçiler Araştırması

ÇYZA verileri derlenmeye devam edecek olup anketten elde edilen veriler ilave veri kaynakları ile birlikte kullanılacaktır.

### *Turizm istatistiklerinin mevcut hesaplanma yöntemi*

*Turizm istatistikleri kapsamında yürütülen ÇYZA, 2001 yılından itibaren TÜİK, TCMB, KTB arasında yapılan protokol kapsamında gerçekleştirilmektedir. Sınır kapılarından çıkış yapan yabancılar ve yurt dışı ikametli vatandaşlar (Türkiye Cumhuriyeti pasaportu taşıyan) kapsamda yer almaktadır. ÇYZA, TÜİK bölge müdürlükleri tarafından hava, kara, demir ve deniz olmak üzere 22 sınır kapısında yapılmaktadır. Ziyaretçilerin turizm harcamaları (turizm geliri) başta olmak üzere profil ve gezi niteliklerine ilişkin bilgiler derlenmektedir.*

*Referans yılından önceki yılın Emniyet Genel Müdürlüğü (EGM) çıkış verilerine göre, yabancı ziyaretçiler ile yurt dışı ikametli vatandaşların yaklaşık %90 oranında çıkış yaptığı belirlenen 22 sınır kapısında alan uygulaması yapılmaktadır. 15 yaşından küçükler kapsam dışı tutulmuştur. Bu çalışma, Üçer aylık dönemler halinde;*

- 2021 yılından itibaren belirli kapılarda aylık alan uygulaması ile,
- Yüz yüze ve 26 dilde,
- %5'lik örnek hacmi (kota örnekleme) ile,
- 27 seçilmiş ülke ve 6 ülke grubu ayırımında tahmin yapılabilecek şekilde yürütülmektedir.

*Ülkemize gelen yabancıların, satmak amacıyla yurt dışına yanlarında götürdükleri malların değerlerinin hesaplanması için Bavul Ticareti Anketi yapılmaktadır. Bavul Ticareti Anketi, ÇYZA ile aynı dönem ve tarihlerde bavul ticareti yapılan sınır kapılarında yüz yüze görüşme yöntemi ile yapılmaktadır.*

Uluslararası metodoloji gereği istatistiklerin hesaplanmasında “**milliyet esası**” yerine “**yerleşiklik**” kuralı uygulanmaya başlanmıştır. Bu yöntemle ziyaretçinin ikamet etmekte olduğu ülke esas alınarak hesaplamalar yapılmıştır. Yapılan bu çalışma sayesinde veriler uluslararası karşılaştırmaya uyumlu hale dönüştürülmüştür. Örnek olarak Almanya’da, Fransa’da ya da Tunus’ta yaşayan Tunuslular eski hesaplama yönteminde; Tunus başlığında sunulmakta idi. Yeni veri setinde çıkış yapan ziyaretçiler yerleşik oldukları ülkelere göre yayımlanacaktır.

Turizm gelirinin hesaplanmasında, paket tur harcamalarına yönelik yeni veri kaynakları kullanılarak düzenlemeler yapılmış ve 2012 yılından itibaren ilgili verilere yansıtılmıştır.

## 1.2 Bankalararası Kart Merkezi Verileri

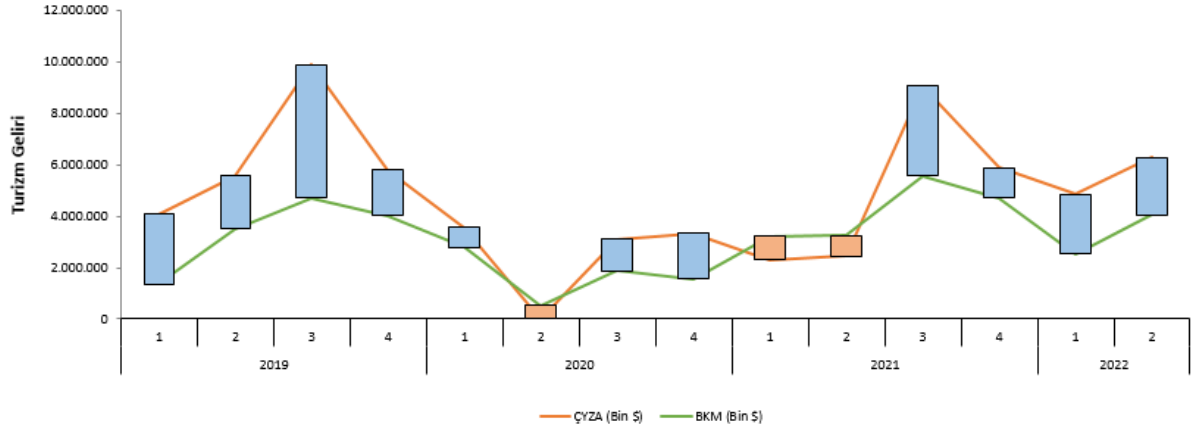
Turizm istatistiklerinin iyileştirilmesi kapsamında BKM'nin verileri incelenmiştir. BKM verilerinde turizm istatistiklerinin hesaplanması için gerekli olan harcama türü, kartın ait olduğu ülke, kartın kullanıldığı ülke, kartın kullanılma şekli (fiziksel ve e-ticaret) vb. bilgilerin kullanılabilir olduğu değerlendirilmiştir. BKM verilerinin Kurumumuza düzenli akışı sağlanmıştır. Söz konusu veriler harcama türlerine göre

incelenerek turizme konu olmayan harcamalar ile e-ticaret kapsamında yapılan harcamalar kapsam dışı bırakılmıştır. Ülkemizde ikamet etmeyi sürdüren (yerleşik) yabancıların kart kullanım bilgilerine ilişkin araştırma çalışması yapılmıştır. Ülkemizde ikamet (yerleşik) eden yabancılar tarafından kullanıldığı değerlendirilen kredi kartı harcama rakamları metodolojide yerleşiklik kuralı gereği turizm istatistikleri kapsamında olmadığı için hesaplama dışında tutulmuştur.

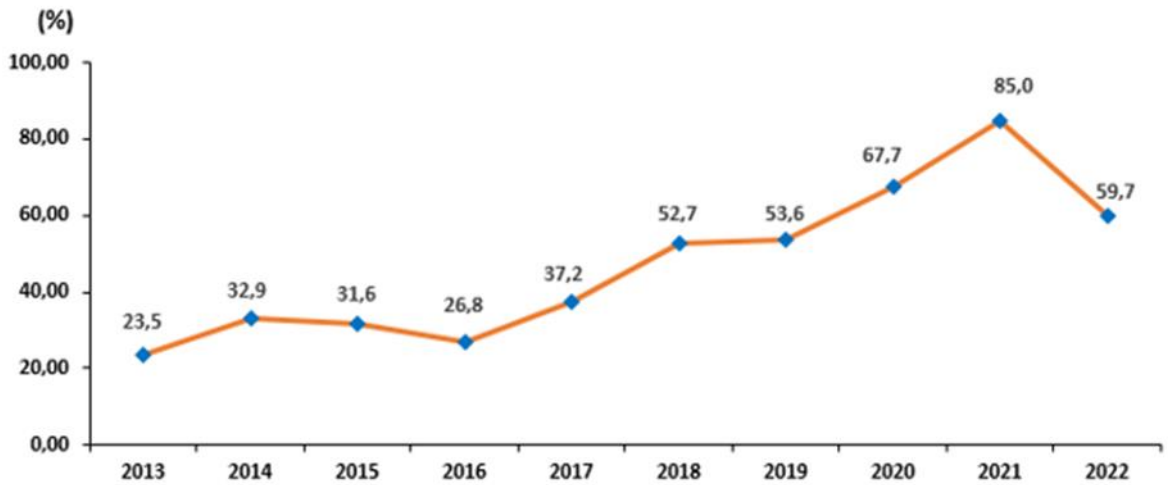
BKM verileri 2013'ten itibaren incelenmiştir. Elde edilen verilerle, ÇYZA'dan elde edilen veriler karşılaştırılmış, çalışma sonucunda 2019 ve sonrası için eksik tahmin yapıldığı gözlemlenmiştir. Bu sebeple BKM verileri, yapılan revizyonda 2019 ve sonrası için kullanılmıştır.

Turizm geliri 2020 yılı 2.çeyrekte Covid-19 pandemisi sebebiyle alan uygulaması yapılamadığı için doğrudan BKM verileri kullanılarak elde edilmiştir.

**Grafik 1: Turizm Gelirinde BKM Verisi ile ÇYZA Verisinin Karşılaştırılması**



**Grafik 2: BKM Verisinin ÇYZA Verisini Karşılama Oranı**



Grafikte yer alan 2022 yılı verileri 1. , 2. ve 3. çeyreği kapsamaktadır.

BKM verileri ile ÇYZA'nın sonuçları kullanılarak turizm ve seyahat geliri hesaplanmaktadır. Sınır kapılarında yürütülen ÇYZA çalışmaları kapsamında bireysel harcamalar nakit ve kredi kartı toplamı olarak derlenmektedir. Söz konusu ankette yer alan ülkemizi ziyaret edip çıkış yapan yabancı ve yurt dışı ikametli vatandaşlara yaptıkları bireysel harcamaların ödeme türlerine göre dağılım sorusu ile kredi kartı kullanım oranı belirlenmektedir. Bu çalışma ile anket verisi mevcut idari kayıtlarla güçlendirilmiş olup eksik tahmin boyutunun önüne geçilmesi açısından önem taşımaktadır.

Uluslararası metodolojiye göre, ziyaretçiler tarafından yapılan dayanıklı tüketim malları harcamalarının tamamı turizm harcaması olarak değerlendirilmektedir. Ancak, ülkelere göre değişmekle birlikte belirli eşğin üzerindeki dayanıklı tüketim malları harcamalarının ülkeden çıkarken beyan edilmesi zorunluluğu bulunmaktadır. Beyan edilenler, mal ihracatı olarak yayımlanmakta ve ödemeler dengesi istatistiklerine yansıtılmaktadır. Bu sebeple belirli eşğin üzerinde olup mal ihracatı kapsamında beyan edilmiş olanların turizm istatistikleri kapsamında ödemeler dengesine yansıtılmaması önerilmektedir. Bu sayede mükerrer kaydın önüne geçilmektedir. Bu revizyon kapsamında konu ele alınmış ve mikro veri (dış ticaret istatistikleri, ÇYZA, BKM) ile çalışma gerçekleştirilmiştir. Dayanıklı tüketim mallarından ödemeler dengesine dahil edilmesi gereken değer belirlenmiştir.

Marina işletmelerine uygulanan anket ile elde edilen marina hizmet harcamaları, BKM verilerinden elde edilmeye başlanmıştır.

### 1.3 Sağlık Turizmi Araştırması

Sağlık turizmi; sağlık merkezleri ve kaplıçalarda fiziksel iyilik halini geliştirmek için estetik cerrahi operasyonlar, organ nakli, diş tedavisi, fizik tedavi, rehabilitasyon vb. tedavi almak amacıyla gelen ziyaretçilerin yapmış oldukları faaliyetleri kapsamaktadır.

Turizm istatistiklerinin iyileştirilmesi kapsamında yapılan çalışmalardan biri de sağlık turizmi araştırmasıdır. Ülkemize sağlık amacı ile gelenlerin sayısı ve bu kişilerin yapmış oldukları harcama miktarı bilgileri, ÇYZA ile elde edilmekte olup bu veriler hem turizm gelirinin hesaplanmasında kullanılmakta hem de ödemeler dengesi seyahat kalemine girdi sağlamaktadır. Anket yoluyla alınan sağlık harcamalarında; özel sigortalar ve/veya diğer devletler tarafından karşılanan harcamalar ve ülkemize sağlık amacıyla gelip seyahatini paket tur ile organize eden ziyaretçilerin sağlık harcamaları kayıt altına alınamamaktadır. Bu sebeplerle verilerin sağlık kuruluşlarından anket yoluyla derlenmesi ihtiyacı ortaya çıkmıştır. Söz konusu verilerin kalitesinin artırılması amacıyla sağlık turizmi araştırması soru formu tasarlanmıştır.

Gelir İdaresi Başkanlığı'ndan (GİB) alınan Katma Değer Vergisi (KDV) beyannamelerindeki veriler gerek çerçeve gerekse istatistiklerin oluşturulmasında etkin bir şekilde kullanılmıştır. Bu kapsamda sağlık turizmi çalışmaları kapsamında yararlanılan veri kaynaklarından birisi de Yabancılar Verilen Sağlık Hizmetlerinde Katma Değer Vergisi (KDV) İstisnası olmuştur. Türkiye'de yerleşik olmayan yabancı



uyruklu gerçek kişilere, münhasıran sağlık kurum ve kuruluşlarının bünyesinde verilen koruyucu hekimlik, teşhis, tedavi ve rehabilitasyon hizmetleri 1/6/2018 tarihinden itibaren geçerli olmak üzere KDV'den muaftır. KDV1 beyannamesinin 334 kodu altında yer alan “yabancılara verilen sağlık hizmetlerinde KDV istisnası tutarı”, Sağlık Bakanlığı tarafından gönderilen yetkilendirilmiş tesis ve kuruluşların vergi kimlik numaralarından tespit edilerek anket çalışmamızda yardımcı kaynak olarak kullanılmıştır.

Sağlık Turizmi Araştırması soru formu ile verilerin arz yönlü elde edilmesi hedeflenmiştir ve 2021 yılından itibaren yaklaşık 2000 sağlık kuruluşuna uygulanmıştır. Bu sağlık kuruluşları aşağıdaki kriterlere göre seçilmiştir:

- Sağlık Bakanlığı'ndan yetki belgesi alanlar,
- KDV1 Beyannamesinin 334 kodu altında yer alan istisnadan yararlananlar,
- Bunların dışında kalan ve verdiği hizmet dalında önemli paya sahip olanlar.

Sağlık harcamalarını elde etmek amacıyla BKM verilerinden de yararlanılmıştır. Bu kapsamda BKM verilerinde yer alan ve sağlıkla ilişkili sektörlerde (sağlık kuruluşlarında yapılan harcamalar hariç) yapılan harcamalar, sağlık harcamasına eklenmiştir.

Yurt dışında ikamet eden vatandaşlarımızın sağlık kuruluşlarından aldıkları hizmetler TC Kimlik Numaraları ile gerçekleştirilmektedir. Bu nedenle yerleşiklik ayrıştırması yapılamamakta olup buna ilişkin bilgiler ÇYZA'dan derlenmeye devam etmektedir.

Sağlık turizmi geliri;

- Sağlık turizmi araştırmasından elde edilen, yerleşik olmayan yabancıların yapmış oldukları sağlık harcamaları,
- ÇYZA'dan alınan yurt dışında yaşayan TC vatandaşlarına ait sağlık harcamaları,
- Sağlık turizm araştırması kapsamı dışında kalan ilgili sektörlerde yapılan yerleşik olmayanların kredi kartı harcamalarından oluşmaktadır.

## Bölüm 2. Seyahat Gelirinin Hesaplanılmasında Kullanılan Yeni Yöntem

Seyahat geliri, uluslararası metodolojiye göre bir ekonomide yerleşik olmayanların o ekonomiye yaptığı ziyaretler sırasında kendi kullanımı veya başkasına vermek üzere satın aldığı mal ve hizmetlerin kapsamı olarak tanımlanmaktadır.

Seyahat ve turizm harcamaları arasında metodolojik kapsam farklılığı bulunmaktadır. Seyahat geliri kapsamında bir yıldan uzun süreli öğrenci ve hastalar yer alırken, turizm gelirinde süre kısıtı yer almaktadır. Ödemeler dengesi altında yer alan seyahat kalemine ilişkin veriler TÜİK tarafından derlenmektedir. Bu veriler, turizm istatistiklerine dahil edilen GSM (roaming), uluslararası ulaştırma ve

dayanıklı tüketim malları için yapılan harcamalar hariç tutularak elde edilmektedir. Elde edilen bu değere uluslararası öğrenci kontenjanında eğitim göre öğrencilerin eğitim harcamaları, mültecilerin yapmış olduğu harcamalar eklenmektedir.

**Tablo 1: Ziyaretçi türüne göre seyahat istatistikleri ile turizm istatistikleri kapsam farklılıkları**

	Seyahat İstatistikleri	Turizm İstatistikleri	
Ziyaretçi Türü	Diplomatlar, konsolosluk personeli, askeri personel (yerel olarak görevli personel dışında) ve bakmakla yükümlü oldukları kişiler	Dahil değil	Dahil değil
	Sınır işçileri	Dahil	Dahil değil
	Mevsimlik işçiler	Dahil	Dahil değil
	Diğer kısa süreli çalışanlar	Dahil	Dahil değil
	Mürettebat	Dahil	Toplu taşıma araçları mürettebatı hariç diğerleri dahil
	Öğrenciler	Kısa ve uzun süreli dahil	Sadece bir yıldan az (kısa süreli) eğitim, kurs alanlar dahil
	Hastalar	Kısa ve uzun süreli dahil	Sadece bir yıldan az (kısa süreli) tedavi görenler dahil
	Göçebeler, mülteciler ve yerinden edilmiş kişiler	1 yıldan az kalıyorlarsa dahil	Dahil değil

**Tablo 2: Harcama türüne göre seyahat istatistikleri ile turizm istatistikleri kapsam farklılıkları**

	Seyahat İstatistikleri	Turizm İstatistikleri	
Harcamalar	Parasal bir işlem gerektirmeyen ve aynı sosyal transferleri temsil eden veya imputasyon gerektiren mal ve hizmetlere ilişkin işlemler	Dahil	Turizm harcamalarına değil, turizm uydu hesabı yaklaşımında kullanılan daha kapsayıcı turizm tüketimine dahil
	Uluslararası taşımacılık dışındaki tüketim mal ve hizmetlerinin satın alınması	Dahil	Dahil
	Değerli malların satın alınması	Gümrük eşisinin altındakiler dahil	Seyahat sırasında alınmışsa hepsi dahil
	Dayanıklı tüketim malların satın alınması	Gümrük eşisinin altındakiler dahil	Seyahat sırasında alınmışsa hepsi dahil
	Asıl amacı eğitim olanlar için eğitim	Dahil	Eğitim, kurs bir yıldan az ise (kısa süreli) dahil
	Asıl amacı sağlık olanlar için sağlık	Dahil	Tedavi bir yıldan az ise (kısa süreli) dahil
	GSM harcamaları	Dahil değil	Dahil
Mal ve hizmet alımı dışındaki harcamalar	Prensipte dahil değil. Bununla birlikte, metodoloji, havalimanı vergileri veya trafik ihlalleri gibi ücretlerin, cari transferler olarak kabul edilmelerine rağmen, seyahat kapsamına alınmasını tavsiye etmektedir.	Dahil değil	

**Tablo 3: Uluslararası ulaştırma harcamasına göre seyahat istatistikleri ile turizm istatistikleri kapsam farklılıkları**

	Seyahat İstatistikleri	Turizm İstatistikleri	
Uluslararası ulaştırma	Yerleşikten yerleşik olmayana yapılan işlemlerde referans ülkeye ve referans ülkeden yapılan ulaşım	Dahil	Dahil
	Yerleşikten yerleşik olmayana yapılan bir işlem olarak referans ülke dışındaki iki nokta arasında yapılan ulaştırma	Dahil	Taşıyıcının ikamet ettiği ülke için, bu ülkeye, ülkeden veya ülke içinde yolculuk yapan kişi bir ziyaretçi değildir. Kişinin ikamet ettiği ülke için ise, kişi outbound ziyaretçi ise, outbound turizm harcamalarına dahil
	Yerleşikten yerleşik olmayana yapılan bir işlem olarak bir ekonomi içinde yerleşik olmayan taşıyıcılar tarafından yapılan ulaştırma	Dahil	Kişi ziyaretçi ise, seyahat eden kişinin ikamet ettiği ülkesi için outbound harcamalarına dahil. Taşıyıcının ikamet ettiği ülkesi için turizm istatistiklerine dahil değil
	Seyahat acenteleri aracılığı	Seyahat acentasının ikamet ettiği ülke ne olursa olsun, taşıyıcı tarafından ödenen bir ücret veya komisyon ile ödendi ise, bu hizmet uluslararası yolcu taşımacılığının değerlendirilmesine dahil edilir ve uluslararası yolcu taşımacılığı satın alınımın yerleşikten yerleşik olmayana yapıldı ise dahil edilir yapılmadı ise hariç tutulur. Yolcu tarafından ayrı bir ücret ödenirse, bu yalnızca yerleşikten yerleşik olmayana işlemi temsil ediyorsa, seyahat kapsamına alınır.	Her durumda bu hizmet, brüt kar marjı kullanılarak değerlendirilir. Seyahat acentasının ve ziyaretçinin ikamet ettiği ülkeye bağlı olarak inbound, outbound veya yurtiçi turizm harcamalarına dahil edilir.

## 2.1 Eğitim Turizmi Araştırması

Turizm istatistiklerinin iyileştirilmesi kapsamında yapılan çalışmalardan bir diğeri de eğitim turizmi araştırmasıdır.

Eğitim turizmi, bireylerin kendilerini belli bir alanda ilerletmek, yeni bilgilere sahip olmak ve kariyerlerini geliştirmek ya da bilimsel araştırmalar yapmak amacıyla kendi ülkesinden farklı bir ülkeye gitmeleri ile gerçekleşen bir turizm türüdür.

Bir yıldan uzun süreli eğitim amaçlı ülkemize gelen öğrencilerin harcamaları ödemeler dengesi seyahat kalemine girdi sağlamaktadır.

Turizm gelirin alt harcama bileşenlerinden biri olan eğitim harcamalarının son yıllarda giderek arttığı gözlenmektedir. Sınır kapılarında alan uygulaması ile derlenen bu verilerin, idari kayıtlar ile desteklenerek daha güvenilir ve doğru şekilde elde edilmesi amaçlanmıştır.

Ülkemize eğitim amacıyla gelen kişilerin sayısı ve harcama miktarını belirlemek amacıyla üniversitelerden harç bilgileri derlenmiştir.

Ülkemize uzun süreli eğitim amacıyla gelen uluslararası öğrenci kontenjanında eğitim gören öğrencilere eğitim turizmi araştırması uygulanmıştır. Öğrencilere uygulanan anket ile Türkiye’de yapmış oldukları harç ücreti hariç eğitim harcamaları, yeme-içme, ulaştırma vb. harcamalar alınmıştır. Öğrencilerin ülkede kalış süresi bir yıldan fazla olduğu için eğitim turizmi araştırması ile elde edilen sonuçlar turizm istatistikleri kapsamında yer almayacak olup ödemeler dengesi istatistiklerinin seyahat kalemi içerisinde değerlendirilecektir.

## 2.2. Mülteci Harcamaları

Metodoloji gereği mültecilerin yaptığı harcamalar turizm gelirine dahil edilmemektedir. Çıkış kapılarında Ukraynalılara gerçekleştirilen anket ile geliş amacına göre elde edilen değerlerden Ukrayna için turizm istatistikleri tahmin edilmiştir. Diğer taraftan bölgesel gelişmeler sebebiyle ülkemize geçici olarak gelmiş ve henüz çıkış yapmamış Ukrayna vatandaşlarının harcamalarının tahminine yönelik ilave çalışmalar gerçekleştirilmiştir. BKM verileri kullanılarak yapılan bu hesaplamalar doğrudan seyahat kalemine dahil edilmiştir.

## Ana revizyonun uzunluđu ve derinliđi

Revizyon iřlemi, konu bařlıđına bađlı olarak 2012 yılından 2022 yılı 3. eyređe kadar; geliř nedeni, ikamet edilen lke ve harcama tr ayrıntısında gerekleřtirilmiřtir.

Tablo 4: Turizm istatistiklerinde revizyon alıřmaları

Revizyon Bileřeni	Yıllar	Yntem
<b>Paket tura konu olan geceleme sayısına iliřkin dzenleme</b>	2012-2022	Trkiye'deki geceleme sayısının toplam iindeki payı yerine seyahatin toplam sresi kullanılmaya bařlanmıřtır.
<b>Sađlık Turizmi</b>	2019-2022	2019-2022 yılları iin BKM verileri, ıkıř Yapan Ziyaretiler Anketinden elde edilen vatandař (yurtdıřı ikametli) sađlık harcamaları, Sađlık Turizmi Harcamaları ve KDV1 Beyannamesi İstisna deđerleri kullanılmıřtır.
<b>Bankalararası Kart Merkezi Verileri</b>	2019-2022	BKM'den dzenli olarak aylık gelen veri seti kullanılmıřtır.
<b>Eđitim Turizmi</b>	2018-2022	niversitelerden alınan har bilgileri ve mobil anket yoluyla lkemizde uluslararası đrenci kontenjanında eđitim gren đrencilerden derlenen harcama bilgileri kullanılmıřtır.
<b>Dayanıklı Tketim Malları</b>	2012-2018 2019-2022	2012-2018 yılları iin YZA dan elde edilen deđerler, 2019-2022 yılları iin BKM verileri kullanılmıřtır.
<b>Mlteci Harcamaları</b>	2022	BKM verileri kullanılarak sadece Ukrayna vatandařlarına ynelik hesaplama yapılmıřtır.

Tablo 5: Turizm istatistiklerinde ana revizyon etkileri, 2012 – 2022

Turizm İstatistiklerinde Ana Revizyon Etkileri, 2012 - 2022

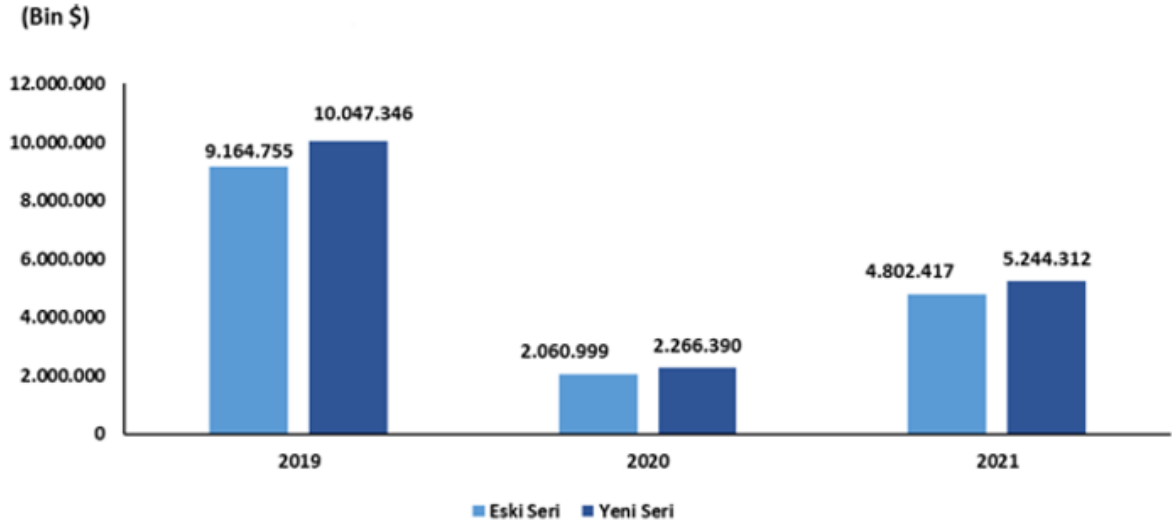
Yıl	Dönem	Turizm geliri (Bin \$)				Seyahat Geliri <sup>(*)</sup> (Bin \$)			
		Eski Seri	Yeni Seri	Revizyon Farkı	Seviye Değişim (%)	Eski Seri	Yeni Seri	Revizyon Farkı	Seviye Değişim (%)
2012	Yıllık	29 007 002	29 689 249	682 246	2,35	25 344 819	26 027 065	682 246	2,69
	I	3 524 422	3 571 808	47 386	1,34	2 978 648	3 026 034	47 386	1,59
	II	7 066 015	7 253 848	187 833	2,66	6 168 902	6 356 735	187 833	3,04
	III	11 055 086	11 346 251	291 165	2,63	9 688 468	9 979 632	291 165	3,01
	IV	7 361 478	7 517 341	155 863	2,12	6 508 800	6 664 664	155 863	2,39
2013	Yıllık	32 308 991	33 073 502	764 511	2,37	27 994 884	28 759 395	764 511	2,73
	I	4 648 816	4 707 530	58 714	1,26	3 901 123	3 959 836	58 714	1,51
	II	8 315 789	8 542 206	226 418	2,72	7 296 963	7 523 381	226 418	3,10
	III	11 579 006	11 902 866	323 860	2,80	10 081 864	10 405 724	323 860	3,21
	IV	7 765 380	7 920 900	155 520	2,00	6 714 935	6 870 455	155 520	2,32
2014	Yıllık	34 305 904	35 137 949	832 045	2,43	29 551 937	30 383 982	832 045	2,82
	I	4 807 836	4 871 185	63 348	1,32	4 045 010	4 108 358	63 348	1,57
	II	8 975 976	9 211 959	235 983	2,63	7 767 667	8 003 650	235 983	3,04
	III	12 854 373	13 235 862	381 489	2,97	11 223 280	11 604 769	381 489	3,40
	IV	7 667 719	7 818 944	151 226	1,97	6 515 980	6 667 206	151 226	2,32
2015	Yıllık	31 464 777	32 492 212	1 027 435	3,27	26 617 220	27 315 673	698 453	2,62
	I	4 868 890	4 990 277	121 387	2,49	4 056 939	4 100 728	43 790	1,08
	II	7 733 677	7 981 917	248 241	3,21	6 530 230	6 734 961	204 730	3,14
	III	12 294 189	12 758 420	464 232	3,78	10 522 541	10 857 646	335 105	3,18
	IV	6 568 022	6 761 597	193 575	2,95	5 507 511	5 622 338	114 828	2,08
2016	Yıllık	22 107 440	22 839 468	732 029	3,31	18 741 972	19 113 174	371 203	1,98
	I	4 066 384	4 153 890	87 506	2,15	3 372 303	3 407 820	35 517	1,05
	II	4 981 318	5 135 024	153 706	3,09	4 226 266	4 326 757	100 492	2,38
	III	8 277 009	8 629 735	352 725	4,26	7 053 828	7 216 717	162 888	2,31
	IV	4 782 729	4 920 820	138 091	2,89	4 089 575	4 161 880	72 305	1,77
2017	Yıllık	26 283 656	27 044 541	760 885	2,89	22 477 564	22 966 757	489 193	2,18
	I	3 369 753	3 442 495	72 742	2,16	2 818 673	2 841 905	23 232	0,82
	II	5 413 048	5 585 194	172 146	3,18	4 606 700	4 721 254	114 554	2,49
	III	11 391 668	11 761 803	370 135	3,25	9 854 006	10 108 817	254 812	2,59
	IV	6 109 187	6 255 049	145 863	2,39	5 198 185	5 294 780	96 595	1,86
2018	Yıllık	29 512 926	30 545 924	1 032 997	3,50	25 219 506	25 933 673	714 167	2,83
	I	4 425 237	4 503 731	78 495	1,77	3 662 826	3 704 367	41 541	1,13
	II	7 044 591	7 289 762	245 171	3,48	6 031 770	6 195 861	164 091	2,72
	III	11 502 665	12 025 329	522 664	4,54	9 989 175	10 356 309	367 134	3,68
	IV	6 540 434	6 727 102	186 668	2,85	5 535 735	5 677 136	141 400	2,55
2019	Yıllık	34 520 332	38 930 474	4 410 141	12,78	29 827 711	34 305 316	4 477 605	15,01
	I	4 629 679	5 126 534	496 854	10,73	3 843 337	4 456 705	613 368	15,96
	II	7 973 963	9 135 322	1 161 358	14,56	6 963 864	8 195 516	1 231 652	17,69
	III	14 031 122	15 843 017	1 811 895	12,91	12 165 429	13 842 799	1 677 370	13,79
	IV	7 885 568	8 825 602	940 034	11,92	6 855 080	7 810 296	955 215	13,93
2020	Yıllık	12 059 320	14 817 273	2 757 954	22,87	10 129 590	13 330 322	3 200 731	31,60
	I	4 101 206	4 664 392	563 186	13,73	3 409 409	4 166 353	756 943	22,20
	<sup>(*)</sup> II	-	647 474	647 474	-	-	791 490	791 490	-
	III	4 044 356	5 122 305	1 077 949	26,65	3 415 055	4 530 958	1 115 903	32,68
	IV	3 913 758	4 383 102	469 344	11,99	3 305 126	3 841 521	536 395	16,23
2021	Yıllık	24 482 332	30 173 587	5 691 255	23,25	20 828 962	26 634 333	5 805 371	27,87
	I	2 452 213	2 635 969	183 756	7,49	2 048 514	2 447 003	398 489	19,45
	II	3 003 628	4 104 082	1 100 454	36,64	2 531 440	3 773 202	1 241 762	49,05
	III	11 395 117	14 126 732	2 731 615	23,97	9 715 647	12 262 695	2 547 048	26,22
	IV	7 631 374	9 306 804	1 675 431	21,95	6 533 361	8 151 434	1 618 072	24,77
2022	Yıllık <sup>(2)</sup>	14 171 591	17 076 179	2 904 588	20,50	11 937 152	15 542 524	3 605 372	30,20
	I	5 454 488	6 561 011	1 106 523	20,29	4 509 649	5 885 949	1 376 300	30,52
	II	8 717 103	10 515 168	1 798 065	20,63	7 427 503	9 656 575	2 229 072	30,01
Ortalama Seviye Değişimi (%)					7,52				

(1) Koronavirüs pandemisi (COVID-19) nedeni ile sınır kapılarında anket yapılmadığından 2020 yılı 2. çeyreğe ilişkin veriler Bankalararası Kart Merkezi verilerinden alınarak yeni seriye eklenmiştir.

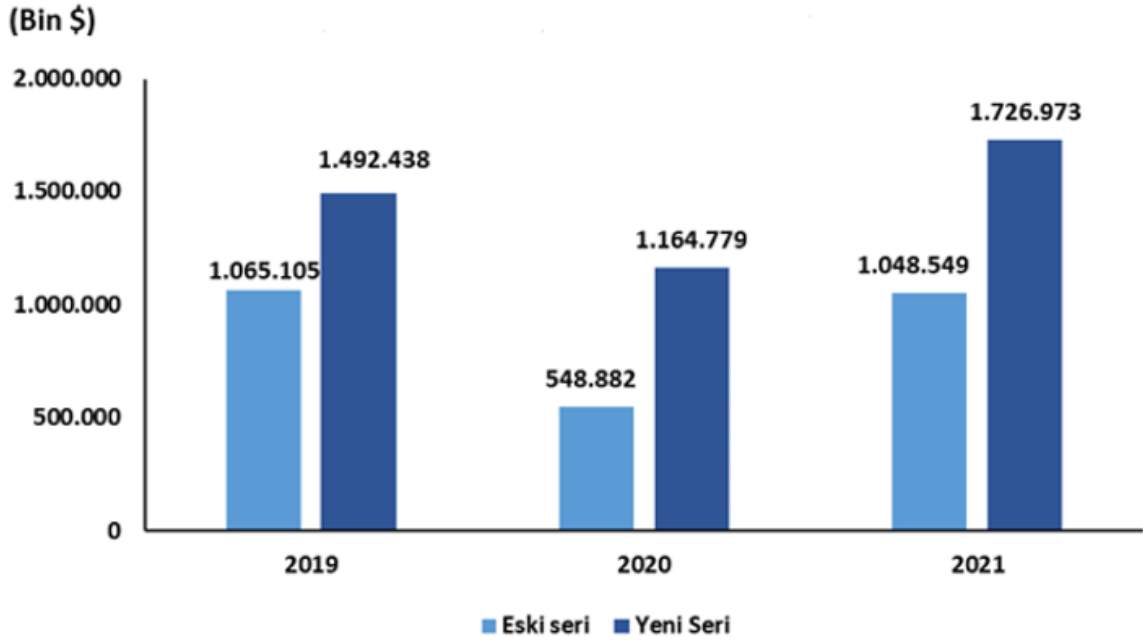
(2) 2022 yılı değerleri 1. ve 2. çeyreği kapsamaktadır.

(\*) Seyahat geliri rakamları geçici olup 27 Ekim 2022 tarihi itibarı ile hesaplanan değerleri içermektedir, 11 Kasım 2022 tarihinde TCMB tarafından yayımlanan Ödemeler Dengesi İstatistikleri ile 2012 yılı itibarıyla revize edilmiştir.

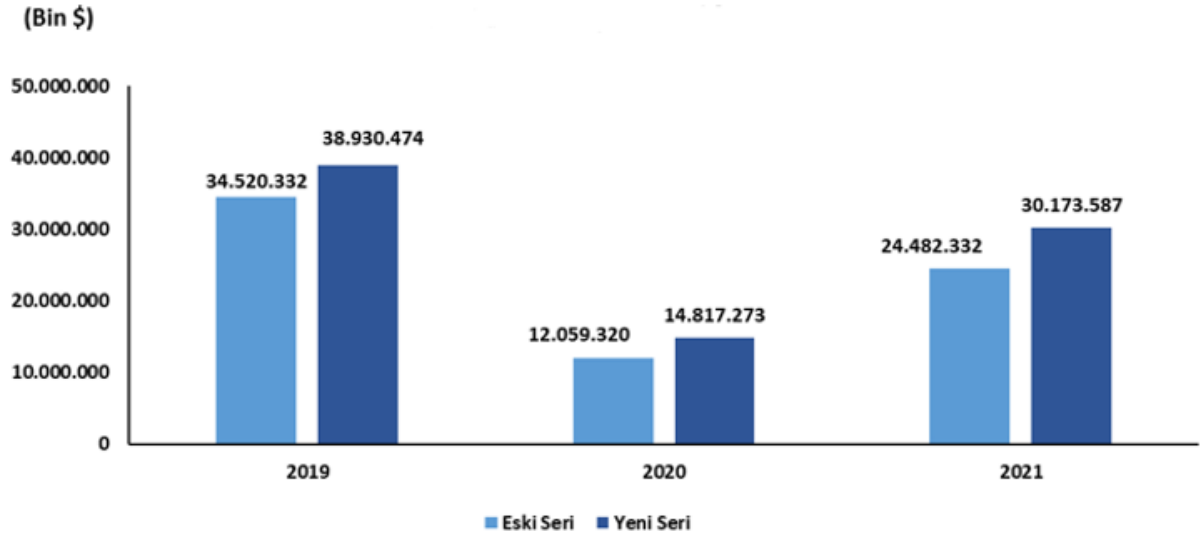
Grafik 3: Paket Tur Harcamaları, 2019-2021



Grafik 4: Sağlık Harcamaları, 2019-2021



Grafik 5: Turizm Geliri, 2019-2021



Grafik 6: Seyahat Geliri, 2019-2021

