

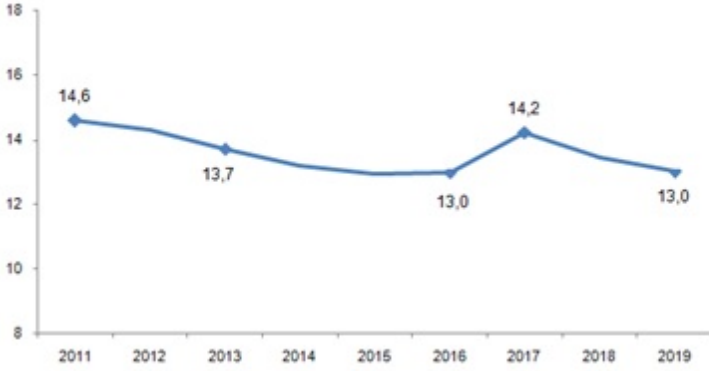
Sayı: 33939 08 Eylül 2020 Saat: 10:00

## Girişimcilik ve İş Demografisi, 2017-2019

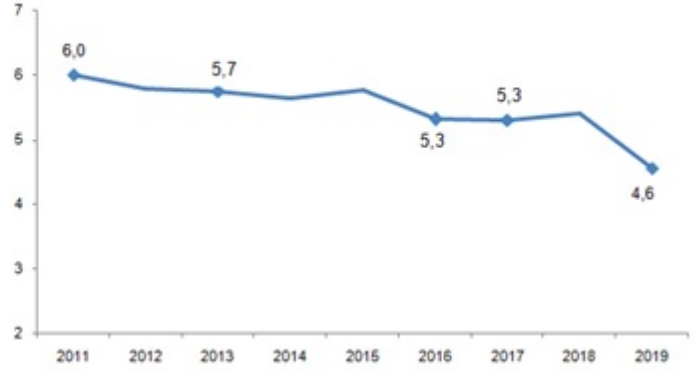
### Girişimlerin 2019 yılında doğum oranı %13,0 oldu

Girişimlerin 2018 yılındaki doğum oranı %13,4 iken 2019 yılında %13,0'a düştü. 2019 yılında doğan girişimlerin istihdamdaki payı %4,6 olarak gerçekleşti.

Girişimlerin doğum oranı (%), 2011-2019



Doğan girişimlerin istihdamdaki payı (%), 2011-2019

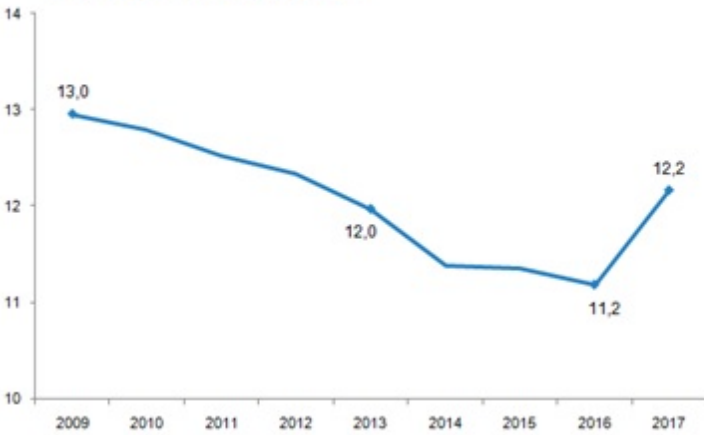


Girişimlerde en yüksek doğum oranı 2019 yılında %36,6 ile toptan ve perakende ticaret; motorlu kara taşıtlarının ve motosikletlerin onarımı sektöründe gerçekleşti. Bu sektörü sırasıyla, %13,4 ile konaklama ve yiyecek hizmeti faaliyetleri ve %11,3 ile imalat sektörleri takip etti.

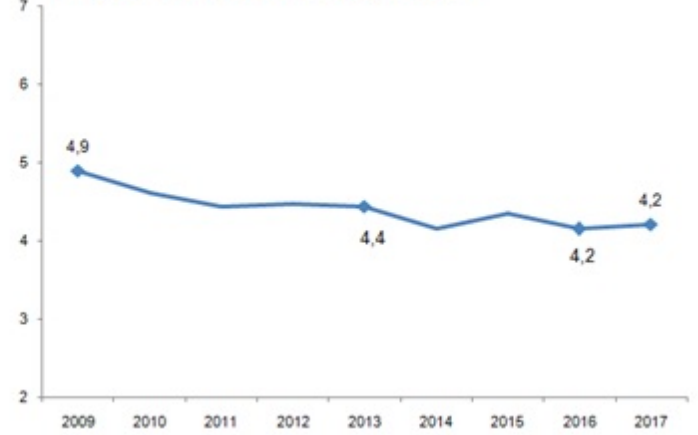
### Girişimlerin 2017 yılında ölüm oranı %12,2 oldu

Girişimlerin 2016 yılındaki ölüm oranı %11,2 iken 2017 yılında 12,2'ye yükseldi. 2017 yılında ölen girişimlerin istihdamdaki payı %4,2 olarak gerçekleşti.

Girişimlerin ölüm oranı (%), 2009-2017



Ölen girişimlerin istihdamdaki payı (%), 2009-2017



Girişimlerde en yüksek ölüm oranı 2017 yılında %36,5 ile toptan ve perakende ticaret; motorlu kara taşıtlarının ve motosikletlerin onarımı sektöründe gerçekleşti. Bu sektörü sırasıyla, %13,1 ile konaklama ve yiyecek hizmeti faaliyetleri ile %12,3 ile ulaştırma ve depolama sektörleri takip etti.

### Girişimlerden 2018 yılında doğanların %81,3'ü 2019 yılında hayatta kaldı

Girişimlerin 2017 yılında bir yıllık hayatta kalma oranı %80,2, iki yıllık hayatta kalma oranı %64,1 olarak gerçekleşti.

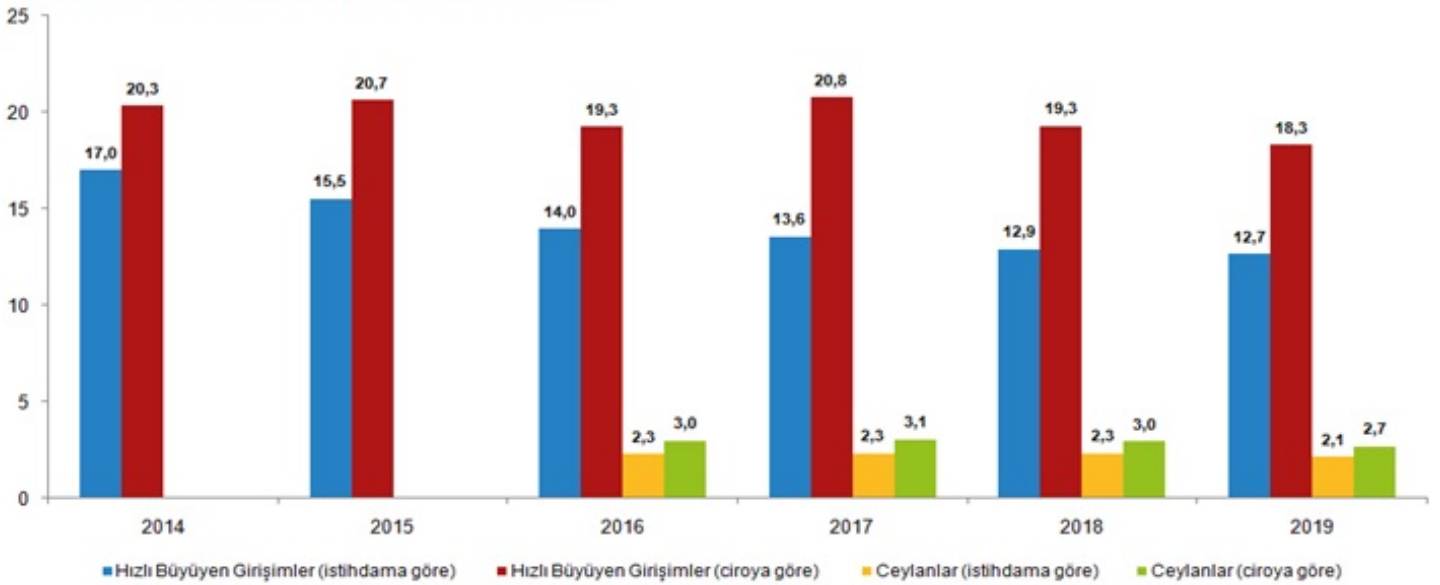
	Doğum yılı				
	2014	2015	2016	2017	2018
1 yıllık hayatta kalma	81,9	81,4	82,2	80,2	81,3
2 yıllık hayatta kalma	64,5	64,5	64,8	64,1	
3 yıllık hayatta kalma	53,8	53,2	54,2		
4 yıllık hayatta kalma	45,4	45,5			
5 yıllık hayatta kalma	39,5				

## Istihdama göre hızlı büyüyen girişimler oranı 2019 yılında %12,7, hızlı büyüyen genç girişimler (ceylan) oranı %2,1 oldu

3 yıllık periyotta yıllık olarak ortalama %10 büyüyen girişimler anlamına gelen hızlı büyüyen girişimler istihdam ya da ciro değerleri baz alınarak hesaplanabilir. Ceylan girişimler ise hızlı büyüyen girişimler içerisinde en fazla 5 yaşında olan girişimlerdir.

Ciroya göre hızlı büyüyen girişimler oranı 2019 yılında %18,3, ceylan girişimler oranı ise %2,7 oldu

Hızlı büyüyen girişimlerin ve ceylanların oranı (%), 2014-2019



Istihdama göre hızlı büyüyen girişimlerin 2019 yılında %28,7'si imalat, %20,7'si toptan ve perakende ticaret; motorlu kara taşıtlarının ve motosikletlerin onarımı ve %11,7'si ise inşaat sektöründe faaliyet gösterdi.

Ciroya göre hızlı büyüyen girişimlerin 2019 yılında %30,2'si imalat, %22,1'si toptan ve perakende ticaret; motorlu kara taşıtlarının ve motosikletlerin onarımı ve %12,4'ü ise inşaat sektöründe faaliyet gösterdi

Istihdama göre ceylan girişimlerin 2019 yılında %25,8'i imalat, %14,8'i toptan ve perakende ticaret; motorlu kara taşıtlarının ve motosikletlerin onarımı ve %14,6'sı ise inşaat sektöründe faaliyet gösterdi.

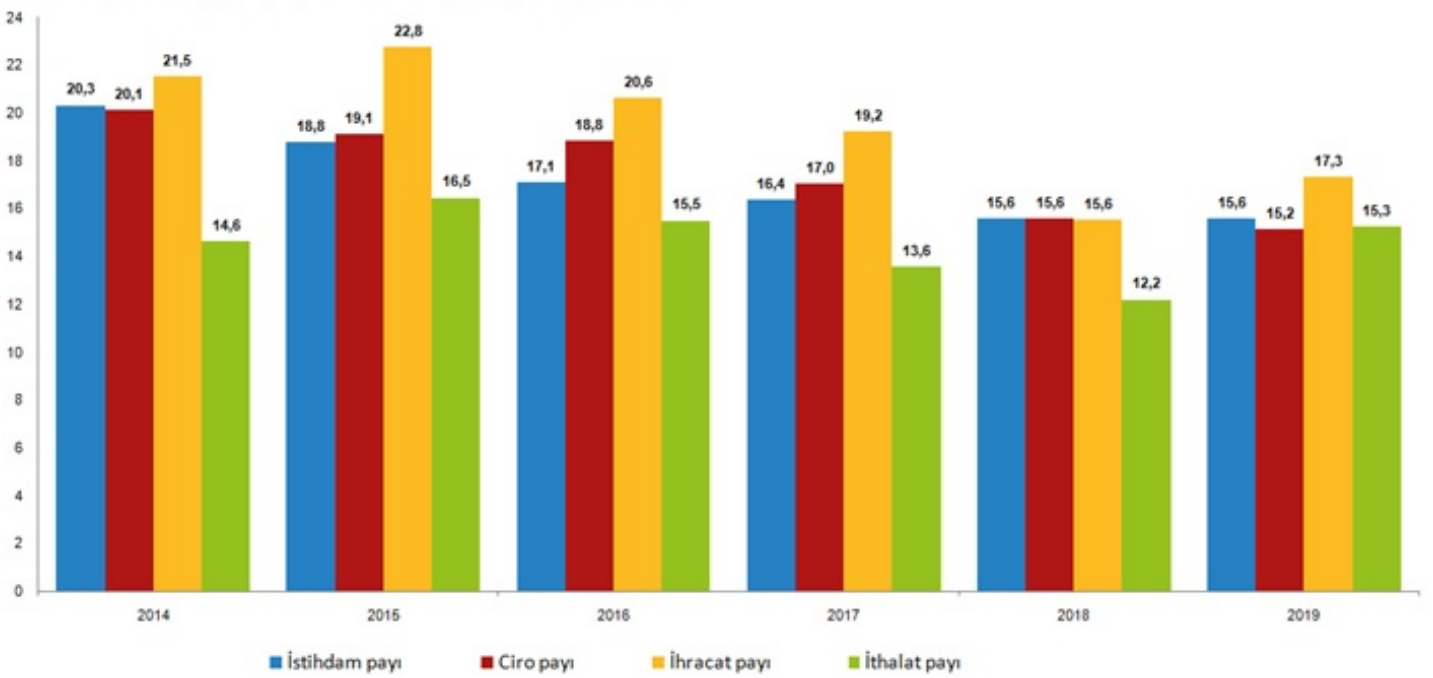
Ciroya göre ceylan girişimlerin 2019 yılında %25,2'si imalat, %19,2'si inşaat, %14,8'i toptan ve perakende ticaret; motorlu kara taşıtlarının ve motosikletlerin onarımı sektöründe faaliyet gösterdi.

## Istihdama göre hızlı büyüyen girişimlerin 2019 yılında ihracat payı %17,3, ithalat payı ise %15,3 oldu

Istihdama göre hızlı büyüyen girişimlerin 2019 yılında istihdam payı %15,6, ciro payı ise %15,2 oldu.

Ciroya göre hızlı büyüyen girişimlerin 2019 yılında ihracat payı %29,9, ithalat payı %26,3, istihdam payı %18,7, ciro payı ise %27,6 oldu.

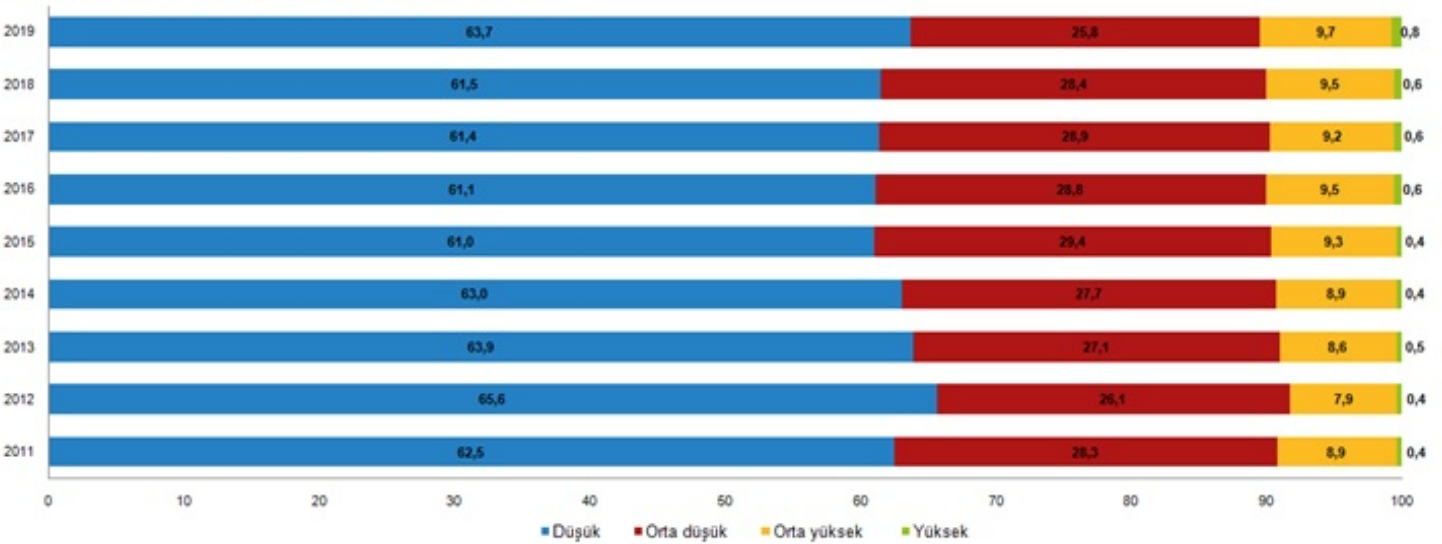
İstihdama göre hızlı büyüyen girişimlerin ekonomik göstergeleri (%), 2014-2019



## İmalat sanayinde 2019 yılında doğan girişimlerin %63,7'si düşük teknoloji düzeyine sahip girişimler oldu

İmalat sanayinde 2019 yılında doğan girişimlerin %25,8'i orta düşük, %9,7'si orta yüksek, %0,8'i ise yüksek teknoloji düzeyine sahip girişimler oldu.

İmalat sanayinde doğan girişimlerin teknoloji düzey dağılımı (%), 2011-2019



## Kuruluş yılı 2016 ve sonrası olan girişimlerin 2019 yılındaki ciro payı %12,3 oldu

Girişimlerden 1996-2000 yılları arasında kurulanları %17,4'lük ciro payına sahip oldu. Bu girişimleri, 1990 ve öncesi kurulan girişimler %16,4 ile takip etti.

## Kuruluş yılı 2016 ve sonrası olan girişimlerin 2019 yılındaki istihdam payı %17,1 oldu

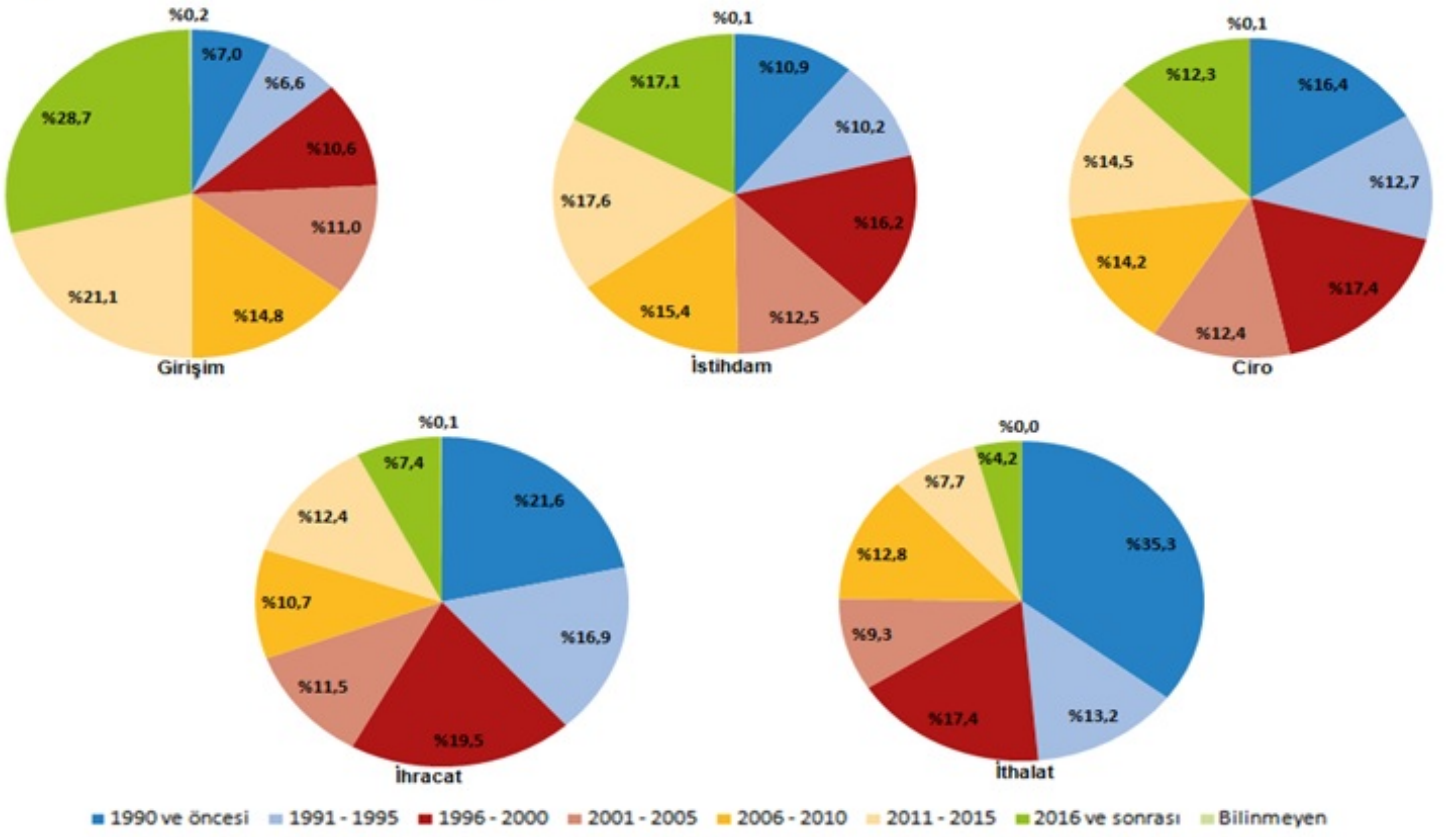
En yüksek istihdam payına ise %17,6 ile 2011-2015 yılları arasında kurulan girişimler sahip olurken, 1996-2000 yılları arasında kurulan girişimler için %16,2 olarak gerçekleşti.

## Kuruluş yılı 2016 ve sonrası olan girişimlerin 2019 yılındaki ihracat payı %7,4 oldu

İhracat paylarına göre 1990 ve öncesinde kurulan girişimler %21,6 ile en yüksek orana sahip olurken, bu girişimleri 1996-2000 yılları arasında kurulan girişimler %19,5 ve 1991-1995 yılları arasında kurulan girişimler %16,9 ile takip etti.

## Kuruluş yılı 2016 ve sonrası olan girişimlerin 2019 yılındaki ithalat payı %4,2 oldu

İthalat paylarına göre 1990 ve öncesinde kurulan girişimler %35,3 ile en yüksek orana sahip oldu. 1996-2000 yılları arasında kurulan girişimler için bu oran %17,4 ve 1991-1995 yılları arasında kurulan girişimler için %13,2 olarak gerçekleşti.



Bu konu ile ilgili bir sonraki haber bülteninin yayınlanma tarihi 8 Eylül 2021'dir.

## AÇIKLAMALAR

Girişimcilik ve İş Demografisi verileri ile idari kayıtlardan ve alan uygulamalarından elde edilen İş Kayıtları Sistemi'nde uluslararası metodolojiler çerçevesinde Türkiye İstatistik Kurumu tarafından hesaplanmaktadır.

Son olarak 'Girişimcilik, 2016-2018' adı ile yayınlanan haber bülteninde işveren girişimler üzerinden hesaplanan temel değişkenler bu bülten ile birlikte tüm girişimler üzerinden hesaplanmaya başlanmıştır.



**TS33939**

**Teknik bilgi için:** HAŞİM YILMAZ  
**Telefon:** +90 312 454 74 53  
**e.posta:** hasim.yilmaz@tuik.gov.tr

**Bilgi talebi için:** Bilgi Dağıtım Grubu  
**Telefon:** +90 312 454 72 56  
**e.posta:** bilgi@tuik.gov.tr

/ tuikbilgi  
 / tuikbilgi