

Sayı: 33605 31 Ağustos 2020 Saat: 10:00

Dönemsel Gayrisafi Yurt İçi Hasıla, II. Çeyrek: Nisan - Haziran, 2020

2020 yılında yayımlanan Dış Ticaret İstatistikleri (Özel Dış Ticaret sisteminden Genel Dış Ticaret sistemine geçiş), Uluslararası Hizmet Ticareti İstatistikleri (UHTİ) ve Ödemeler Dengesi İstatistiklerinde (ÖDİ) yapılan revizyonlar nedeniyle, Ulusal Hesaplar sisteminde revizyon yapılmıştır. Konuyla ilgili detaylı metodolojik açıklama dokümanı bülten ekinde yer almaktadır.

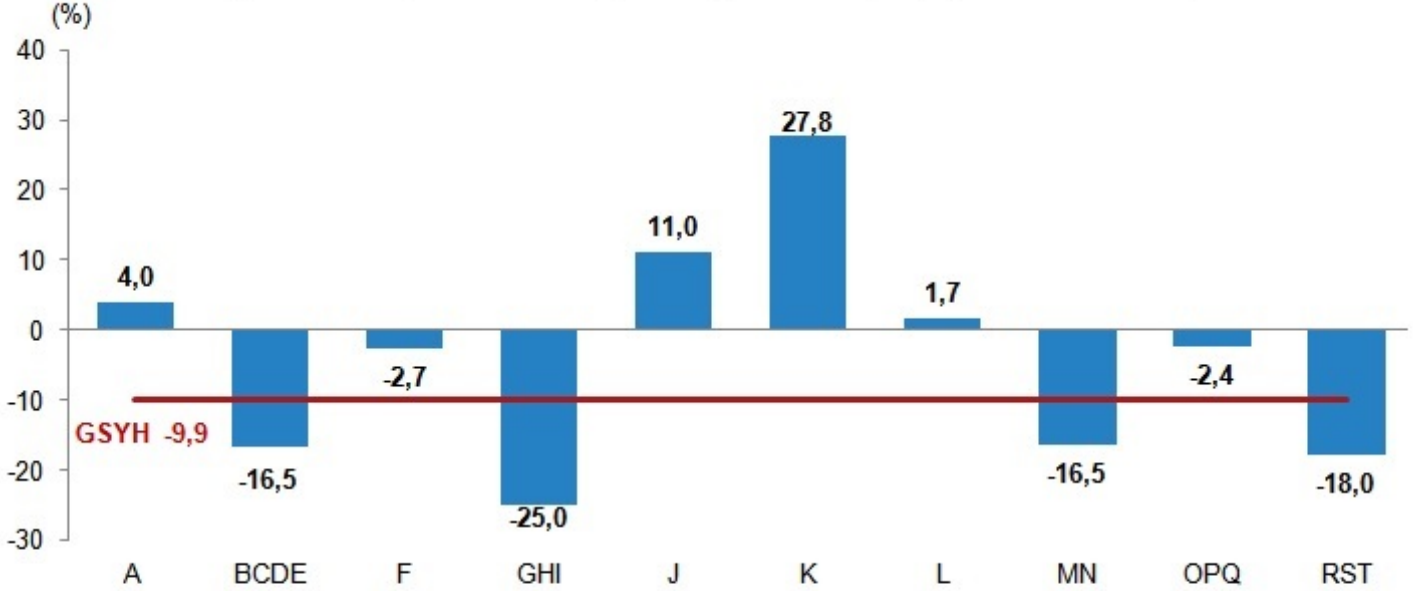
Gayrisafi Yurt İçi Hasıla (GSYH) 2020 yılı ikinci çeyreğinde %9,9 azaldı

GSYH 2020 yılı ikinci çeyrek ilk tahmini; zincirlenmiş hacim endeksi olarak, bir önceki yılın aynı çeyreğine göre %9,9 azaldı.

Sanayi sektörü 2020 yılı ikinci çeyreğinde %16,5 azaldı

GSYH'yi oluşturan faaliyetler incelendiğinde; 2020 yılı ikinci çeyreğinde bir önceki yıla göre zincirlenmiş hacim endeksi olarak; tarım %4,0, bilgi ve iletişim faaliyetleri %11,0, finans ve sigorta faaliyetleri %27,8, gayrimenkul faaliyetleri %1,7 arttı. Sanayi %16,5, inşaat sektörü %2,7, hizmetler %25,0, mesleki, idari ve destek hizmet faaliyetleri %16,5, kamu yönetimi, eğitim, insan sağlığı ve sosyal hizmet faaliyetleri %2,4 ve diğer hizmet faaliyetleri %18,0 azaldı.

GSYH, iktisadi faaliyet kollarına göre A10⁽¹⁾ düzeyinde büyüme hızları, II. Çeyrek: Nisan-Haziran, 2020



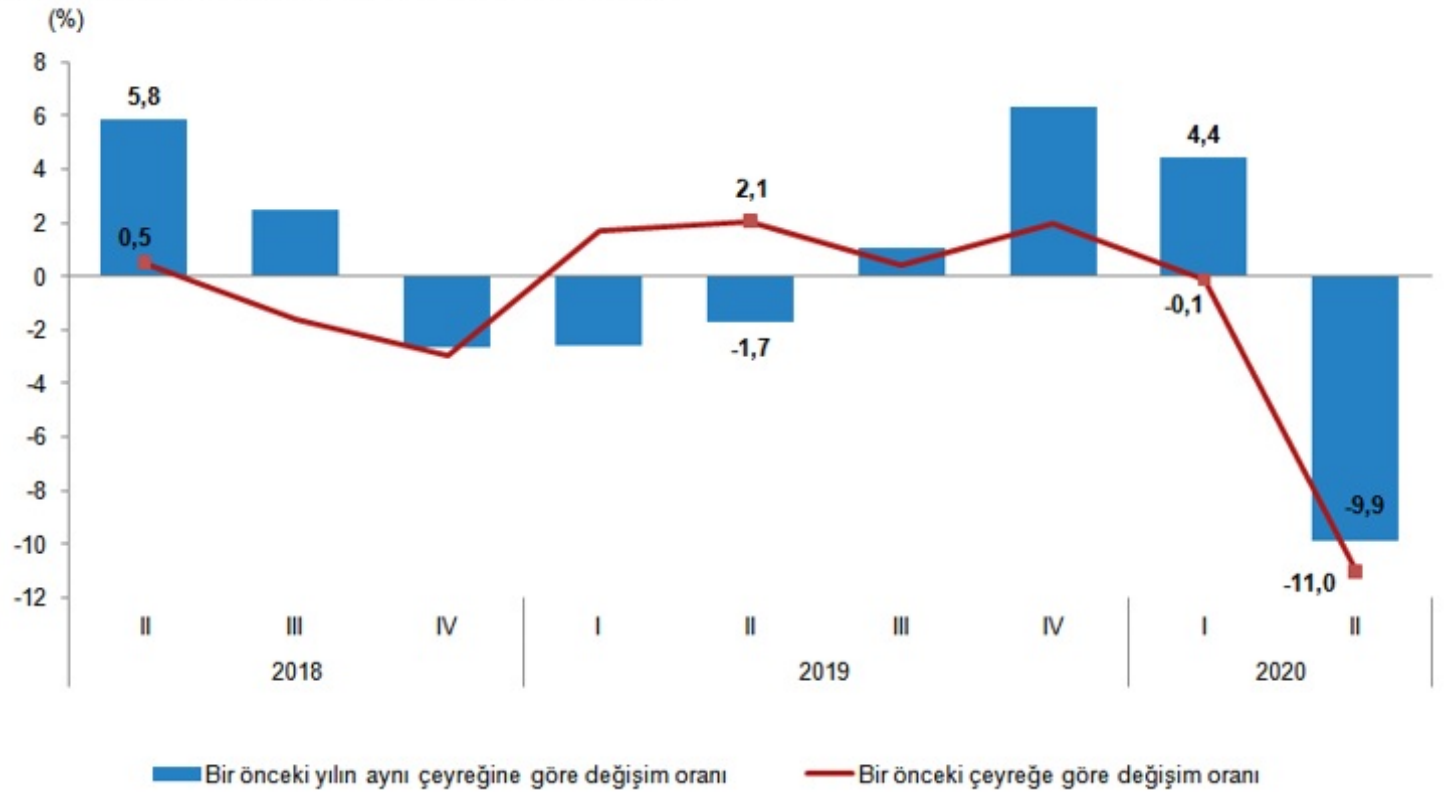
■ A10 düzeyinde büyüme hızı

— GSYH büyüme hızı

(¹) A-Tarım, ormancılık ve balıkçılık BCDE-Sanayi, F-İnşaat, GHI- Hizmetler, J-Bilgi ve iletişim, K-Finans ve sigorta faaliyetleri, L-Gayrimenkul faaliyetleri, MN- Mesleki, idari ve destek hizmet faaliyetleri, OPQ- Kamu yönetimi, eğitim, insan sağlığı ve sosyal hizmet faaliyetleri, RST- Diğer hizmet faaliyetleri.

Mevsim ve takvim etkilerinden arındırılmış GSYH zincirlenmiş hacim endeksi, bir önceki çeyreğe göre %11,0 azaldı. Takvim etkisinden arındırılmış GSYH zincirlenmiş hacim endeksi, 2020 yılı ikinci çeyreğinde bir önceki yılın aynı çeyreğine göre %10,0 azaldı.

GSYH büyüme hızları, II. Çeyrek: Nisan-Haziran, 2020



GSYH 2020 yılının ikinci çeyreğinde cari fiyatlarla 1 trilyon 041 milyar 643 milyon TL oldu

Üretim yöntemiyle GSYH tahmini, 2020 yılının ikinci çeyreğinde cari fiyatlarla bir önceki yılın aynı çeyreğine göre %1,3 artarak 1 trilyon 041 milyar 643 milyon TL oldu. GSYH'nin ikinci çeyrek değeri cari fiyatlarla ABD doları bazında 153 milyar 180 milyon olarak gerçekleşti.

GSYH sonuçları, II. Çeyrek: Nisan-Haziran, 2020

Yıl	Çeyrek	GSYH			
		Cari fiyatlarla (Milyon TL)	Cari fiyatlarla (Milyon \$)	Zincirlenmiş hacim endeksi	Değişim oranı (%)
2018	Yıllık	3 758 316	797 124	174,5	3,0
	I ^(r)	796 554	208 954	158,5	7,5
	II ^(r)	898 229	207 698	173,5	5,8
	III ^(r)	1 036 561	191 877	185,0	2,5
	IV ^(r)	1 026 971	188 594	181,0	-2,7
2019	Yıllık	4 320 191	760 778	176,1	0,9
	I ^(r)	925 360	172 414	154,4	-2,6
	II ^(r)	1 028 470	175 231	170,5	-1,7
	III ^(r)	1 158 060	204 169	187,0	1,0
	IV ^(r)	1 208 300	208 965	192,5	6,4
2020	I ^(r)	1 073 600	176 591	161,3	4,4
	II ^(r)	1 041 643	153 180	153,6	-9,9

(r) İlgili çeyreklerde güncelleme yapılmıştır.

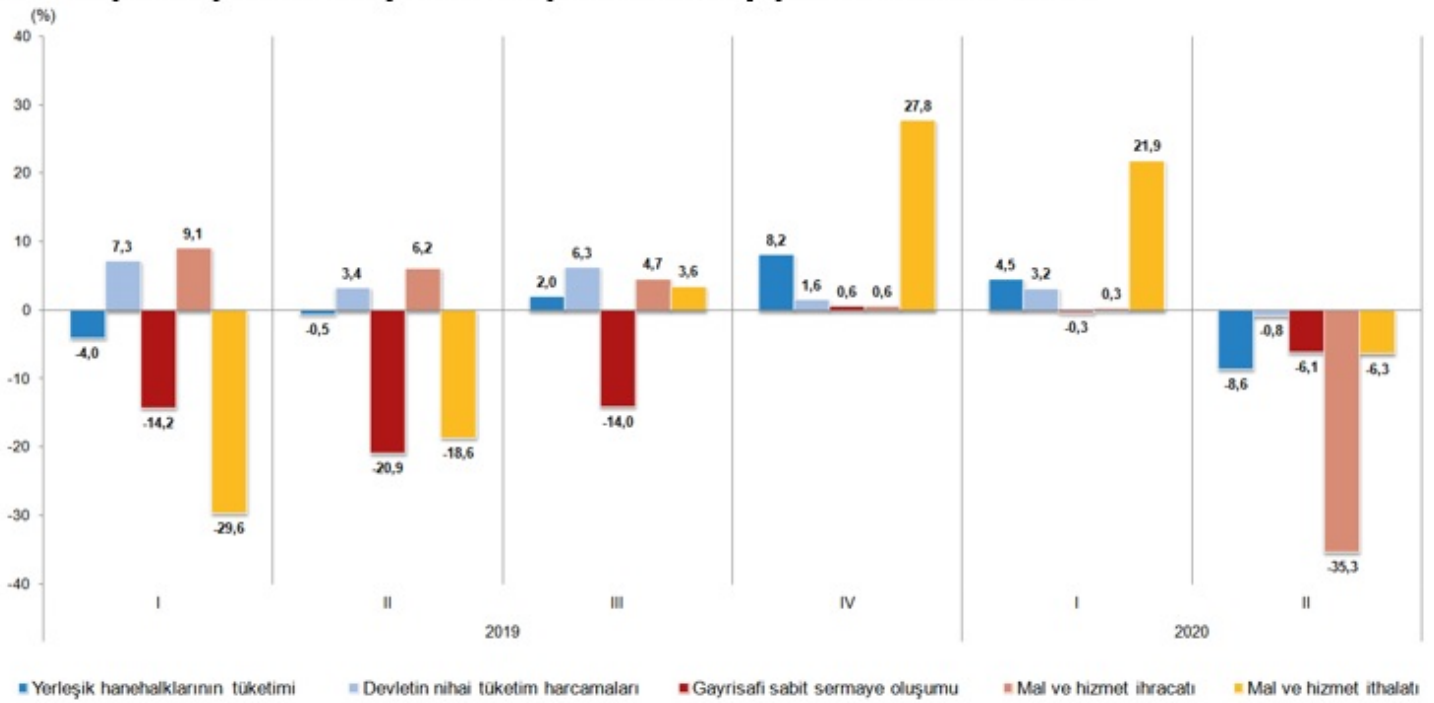
Devletin nihai tüketim harcamaları 2020 yılı ikinci çeyreğinde %0,8 azaldı

Devletin nihai tüketim harcamaları, 2020 yılının ikinci çeyreğinde bir önceki yılın aynı çeyreğine göre zincirlenmiş hacim endeksi olarak %0,8 azaldı. Yerleşik hanehalklarının tüketim harcamaları %8,6, gayrisafi sabit sermaye oluşumu %6,1 azaldı.

Mal ve hizmet ithalatı 2020 yılı ikinci çeyreğinde %6,3, ihracatı ise %35,3 azaldı

Mal ve hizmet ithalatı, 2020 yılının ikinci çeyreğinde bir önceki yılın aynı çeyreğine göre zincirlenmiş hacim endeksi olarak %6,3, ihracatı ise %35,3 azaldı.

Harcama yöntemiyle GSYH bileşenlerinin büyüme hızları, II. Çeyrek: Nisan-Haziran, 2020



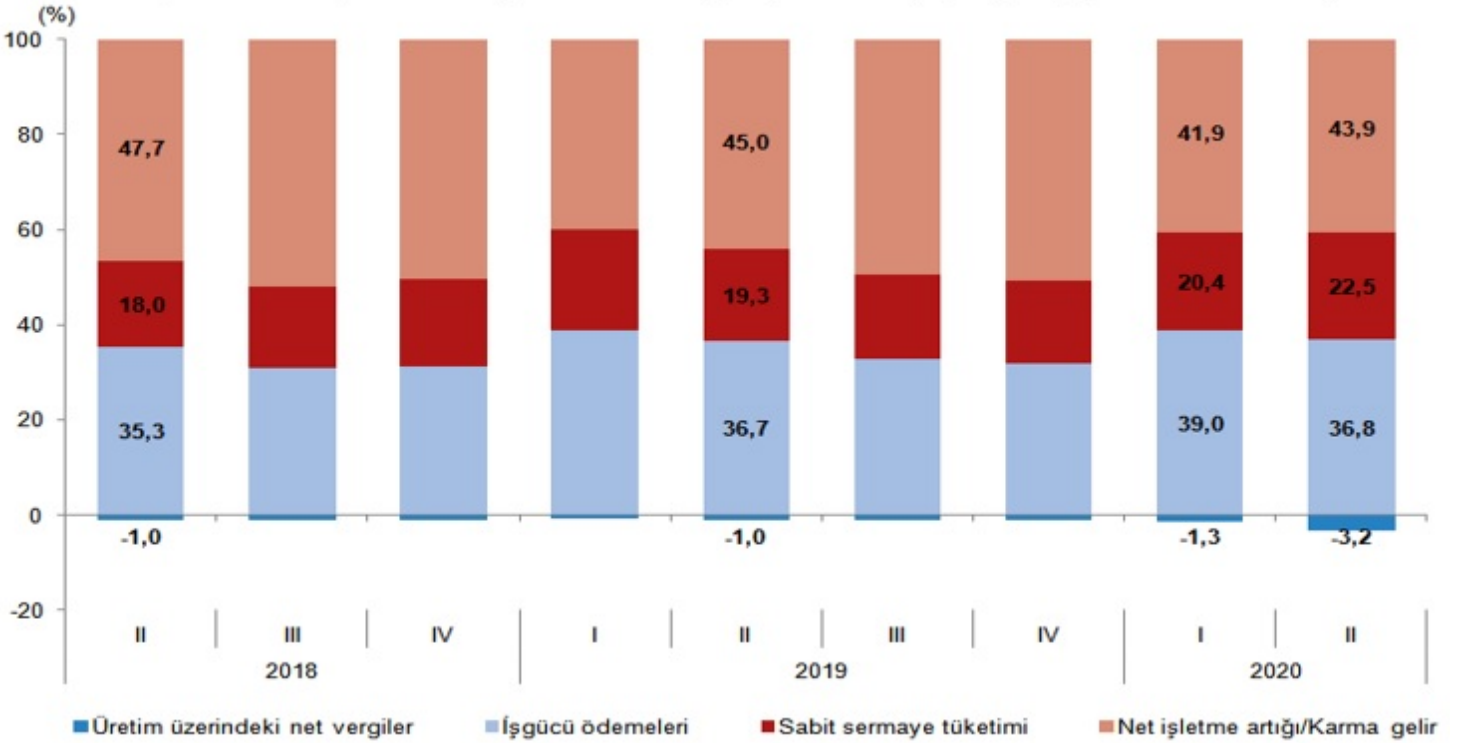
İşgücü ödemeleri 2020 yılı ikinci çeyreğinde %0,5 arttı

İşgücü ödemeleri, 2020 yılının ikinci çeyreğinde bir önceki yılın aynı çeyreğine göre %0,5 artarken net işletme artışı/karma gelir %2,4 azaldı.

İşgücü ödemelerinin Gayrisafi Katma Değer içerisindeki payı %36,8 oldu

İşgücü ödemelerinin cari fiyatlarla Gayrisafi Katma Değer içerisindeki payı geçen yılın ikinci çeyreğinde %36,7 iken bu oran 2020 yılında %36,8 oldu. Net işletme artışı/karma gelirin payı ise %45,0'dan %43,9'a düştü.

Gelir yöntemiyle GSYH bileşenlerinin Gayrisafi Katma Değer içerisindeki payları, II. Çeyrek: Nisan-Haziran, 2020



Bu konu ile ilgili bir sonraki haber bülteninin yayımlanma tarihi 30 Kasım 2020'dir.

AÇIKLAMALAR

Duyurusu 2020 yılı I.Çeyrek haber bülteni ile yapılmış olan "Dış Ticaret İstatistiklerinde Genel Ticaret Sistemine Geçiş" ve "Uluslararası Hizmet Ticareti İstatistiklerinin" Ödemeler Dengesi İstatistiklerinde ortaya çıkardığı revizyon etkisinin Ulusal Hesaplar Sistemine entegrasyonuna ilişkin açıklama için Haber Bülteni Tablo 9'a bakınız.

Kısa Çalışma Ödeneği ve Nakdi Ücret Desteği ödemeleri; üretimin devam etmesi, mevcut işgücünün korunmasıyla üretim faktörlerine yapılan ödemeler açısından işverenleri desteklemesi nedeniyle kolektif bir fayda yarattığından çalışanlara yapılan

sosyal güvenlik ödemeleri ve üretim üzerindeki diğer sübvansiyon olarak hesaplara dâhil edilmiştir.

Bu haber bülteni ile birlikte,

1) Bugüne kadar Harcama yöntemiyle GSYH tablolarında "Yerleşik hanehalklarının tüketimi ve hanehalkına hizmet eden kar amacı olmayan kuruluşların (HHKOK) tüketimi" şeklinde tek başlık altında verilen harcama bileşeni "Yerleşik hanehalklarının tüketimi" ve "HHKOK'ların tüketimi" şeklinde ayrı ayrı verilmeye,

2) Yerleşik hanehalklarının "dayanıklılık türüne" göre nihai tüketim harcamaları tablosu, uluslararası karşılaştırılabilirliğin sağlanması amacıyla metodolojisine uygun olarak "yerleşik" ve "yerleşik olmayan" hanehalklarının dayanıklılık türüne göre harcamalarını içerecek şekilde verilmeye başlanmıştır.

Ulusal hesaplar sisteminde gerçekleştirilen revizyon sebebiyle; "takvim etkisinden arındırılmış", "mevsim etkilerinden arındırılmış" ve "mevsim ve takvim etkilerinden arındırılmış" veriler de 1998 yılına kadar revize edilmiştir. GSYH'ye ait mevsim ve takvim etkilerinden arındırma işlemlerine ait metaveri dokümanında detaylı açıklamalar yer almaktadır. Bu haber bülteni ile birlikte, TÜİK tarafından yayımlanan takvim etkilerinden arındırılmış göstergelerin hesaplama sürecinde kullanılan takvim etkisi regresörleri ve yöntem dokümanı kamuoyu ile paylaşılmıştır.



Teknik bilgi için: MEHMET ILGAR
Telefon: +90 312 454 76 55
e.posta: mehmet.ilgar@tuik.gov.tr

Bilgi talebi için: Bilgi Dağıtım Grubu
Telefon: +90 312 454 72 56
e.posta: bilgi@tuik.gov.tr

