

# İŞGÜCÜ, İSTİHDAM VE İŞSİZLİK İSTATİSTİKLERİ

Sorularla Resmi İstatistikler Dizisi - 1



# İŞGÜCÜ, İSTİHDAM VE İŞSİZLİK İSTATİSTİKLERİ

Sorularla Resmi İstatistikler Dizisi - 1

**İstatistiki veri ve bilgi istekleri için**

**Bilgi Dağıtım Grubu**

**Tel:** + (312) 410 02 13 - 410 02 15

**Fax:** + (312) 417 04 32

**Yayın istekleri için**

**Döner Sermaye İşletmesi**

**Tel:** + (312) 425 34 23 - 410 05 96 - 410 02 85

**Fax:** + (312) 417 58 86

**Yayın içeriğine yönelik sorularınız için**

**İşgücü İstatistikleri Takımı**

**Tel:** + (312) 410 06 30 - 410 06 36

**Fax:** + (312) 425 40 27

**İnternet**

**<http://www.tuik.gov.tr>**

**E-posta**

**[bilgi@tuik.gov.tr](mailto:bilgi@tuik.gov.tr)**

**Yayın No**

**3095**

**T.C. Başbakanlık  
Türkiye İstatistik Kurumu**

**Necatibey Cad. No: 114 06100 ANKARA / TÜRKİYE**

**Bu yayının 5846 Sayılı Fikir ve Sanat Eserleri Kanunu'na göre her hakkı Başbakanlık Türkiye İstatistik Kurumu Başkanlığı'na aittir. Gerçek veya tüzel kişiler tarafından izinsiz çoğaltılamaz ve dağıtılamaz.**

**Türkiye İstatistik Kurumu Matbaası, Ankara  
Kasım 2007**

**ISBN 978-975-19-4146-6**

## ÖNSÖZ

Türkiye İstatistik Kurumu karar alıcıların, araştırmacıların ve tüm istatistik kullanıcılarının ihtiyaç duydukları istatistiksel verileri, uluslararası standartlara uygun olarak ve güvenilirlik, tutarlılık, tarafsızlık, istatistiki gizlilik, güncellik ve şeffaflık ilkeleri doğrultusunda üretmekte ve yayımlamaktadır. Üretilen istatistiklerin gerçekleri yansıtmasının sağlanması, tüm kullanıcılara tarafsız ve eş zamanlı olarak sunulması, gizlilik ilkesine riayet edilmesi, kamuoyunun bilgi edinme hakkının gözetilmesi temel esaslardır.

Kurumumuzun gerek basılı yayın olarak çıkardığı, gerekse internet sayfasında yayımladığı tüm istatistiksel veriler ile birlikte, araştırmanın metodolojisine (kullanılan tanım, kavramlar ve sınıflamalar, araştırmanın kapsamı ve yöntemi, örnek tasarımı vb.) ilişkin açıklamalar da kapsamlı ve güncel olarak kamuoyunun dikkatine sunulmaktadır. İstatistiksel verilerin doğru okunması, sağlıklı yorumlanması, ancak metodolojik açıklamaların dikkate alınması ile mümkündür.

Hanehalkı işgücü anketine ilişkin ayrıntılı metodolojik açıklamalar da gerek internette, gerekse basılı yayınlarda mevcuttur. Hazırlanan bu yayında ise, işgücü araştırmasına ilişkin teknik ve teorik açıklamaların ötesinde, bu konuyla ilgili merak edilen, tartışılan, eleştirilen hususlar ile en çok sorulan sorulara ilişkin açıklamalara yer verilmiş ve yayın hazırlanırken konuya ilgi duyan herkes tarafından ilgiyle okunabilir olması hedef alınmıştır.

Yayının tüm kullanıcılarına yararlı olmasını dilerim.



**Doç. Dr. Ömer DEMİR**  
**Başkan**

## İÇİNDEKİLER

	Sayfa
Önsöz	III
İçindekiler	V
<b>1. İşgücü, İstihdam ve İşsizlik İstatistikleri</b>	
1. Ülkemizde istihdam ve işsizliğe ilişkin veriler nasıl hesaplanmaktadır?	1
2. AB üyesi ve diğer gelişmiş ülkelerde istihdam ve işsizlik verileri nasıl hesaplanmaktadır?	1
3. Hanehalkı işgücü anketinin amacı nedir?	1
4. Ülkemizde ilk hanehalkı işgücü anketi ne zaman gerçekleştirilmiştir?	2
5. Hanehalkı işgücü anketi hangi tarihten itibaren düzenli olarak uygulanmaya başlanmıştır?	2
6. Hanehalkı işgücü anketinin uygulanma sıklığında 1988 yılından bugüne kadar ne gibi değişiklikler olmuştur?	2
7. Hanehalkı işgücü anketi sonuçlarının yayımlanma sıklığı ne şekilde değişmiştir?	2
8. 2005 yılından itibaren açıklanmaya başlanan aylık sonuçlar ile 2000-2004 yılları arasında yayımlanmış olan üçer aylık (dönemsel) sonuçlar ne şekilde karşılaştırılabilir?	2
9. Her ay açıklanmakta olan sonuçları, bir önceki ay verileri ile karşılaştırmak mümkün müdür?	3
10. İşgücü istatistikleri konusunda geriye dönük ne kadar bilgi mevcuttur?	3
11. 2000 yılı öncesindeki seri ile 2000 yılından sonra uygulanan anket sonuçlarının karşılaştırılması mümkün müdür?	3
12. Anketin tahmin boyutunda (sonuçların hangi coğrafi kapsamda yayımlandığı) bir değişiklik olmuş mudur?	4
13. Ülkemizde il düzeyinde işgücü verilerine ulaşmak mümkün müdür?	4
14. Nüfus sayımları dışında il düzeyinde işgücü verilerine ulaşmanın başka yolu yok mudur, diğer ülkelerde uygulama nasıldır?	4
15. Hanehalkı işgücü anketiyle elde edilen bilgiler AB normlarına uygun mudur?	5

16. 2004 yılında hanehalkı işgücü anketiyle ilgili ne tür yenilikler yapılmıştır?	5
17. Eurostat ile TÜİK'in işgücü anketi ile ilgili kullandığı tanım ve standartlar tümüyle aynı mıdır?	6
18. Eurostat'ın Türkiye'ye ilişkin yayımladığı işgücü verileri ile TÜİK'in yayımladığı veriler, kullanılan yaş sınırı dışında tümüyle aynı mıdır?	6
19. Avrupa Birliği'ne uyum konusunda işgücü anketinde yeni bir düzenleme düşünülüyor mu?	7
20. Türkiye'de istihdam ve işsizlik ile ilgili olarak idari kayıtlara dayalı bilgiler mevcut mudur?	7
21. Hanehalkı işgücü anketi kimlere uygulanmaktadır?	8
22. Kurumsal nüfus nedir?	8
23. Kurumsal olmayan sivil nüfus ne demektir?	8
24. Çalışma çağındaki nüfus ne demektir, neye göre belirlenmektedir?	8
25. Hanehalkı ile ne ifade edilmek istenmektedir?	8
26. Hanehalkı işgücü anketinin örnekleme birimi nedir?	9
27. Anket uygulanacak olan adresler nasıl seçilmektedir?	9
28. Anketin örnek büyüklüğü nedir?	9
29. Anket uygulanacak fertler için bir yaş sınırı var mıdır?	9
30. Hanehalkı işgücü anketinde bilgiler nasıl derlenmektedir?	9
31. Anket için seçilen hanelerin anket öncesinde kendileriyle böyle bir çalışma yapılacağından haberleri oluyor mu? Nasıl?	10
32. Anketin alan organizasyonu nasıl gerçekleştirilmekte, her ay anket ne kadar sürede tamamlanmaktadır?	10
33. Anket tüm illerde uygulanmakta mıdır?	10
34. Anketin veri kalitesini sağlamaya yönelik ne gibi çalışmalar yapılmaktadır?	10
35. Ankette derlenen verilerin doğruluğunu kontrol etmeye yönelik bir çalışma yapılıyor mu?	11
36. Alandan derlenen ve analizi tamamlanan veriler, yayımlanmadan önce hangi süreçlerden geçiriliyor?	11
37. Ağırlıklandırma ne demektir ve nasıl yapılmaktadır?	11
38. Veriler ait oldukları aydan ne kadar zaman sonra yayımlanabilmektedir?	12

39. Hanehalkı işgücü anketinde görev alan personele ne tür eğitimler verilmektedir?	12
40. Hanehalkı işgücü anketinden elde edilen sonuçlar, diğer veri kaynakları (diğer araştırmalar, idari kayıtlar vb.) ile karşılaştırılabilir mi? Nasıl?	12
41. Hanehalkı işgücü anketi ile ilgili verilere ne şekilde ulaşılabilir?	13
42. Hanehalkı işgücü anketine ilişkin mikro veriler araştırmacılara verilmekte midir?	14
43. Anket sonuçlarından ankete katılanlar haberdar ediliyor mu?	14
44. Hanehalkı işgücü anketinin temel kavramlarından biri olan işgücü nasıl tanımlanmaktadır?	14
45. İşgücünün ölçümünde kullanılan istihdam ve işsizlik kriterleri nasıl belirlenmektedir?	15
46. Referans haftası (dönemi) ne demektir?	15
47. Hanehalkı işgücü anketi tanımlarına göre kimler istihdamdadır?	15
48. Referans haftasında iş başında olanların istihdamda kabul edilme kriteri nedir?	15
49. Referans haftasında sadece bir saat çalışan bir kişinin istihdamda kabul edilmesi ne derece doğrudur?	15
50. Referans haftasında iş başında olmayanlar hangi koşullarda istihdamda kabul edilmektedir?	16
51. Ücretli veya maaşlı olarak çalışan, ancak referans haftasında çeşitli nedenlerle işinin başında bulunmayan kişiler istihdamda mı kabul edilmektedir?	16
52. Ücretli olarak çalışan, iki ay önce doğum yapmış ve halen yasal doğum iznini kullanmakta olan kişi istihdamda mı kabul edilmektedir?	17
53. Çalıştığı işyerinden iki ay ücretsiz izin almış olan bir kişi istihdamda mı kabul edilmektedir?	17
54. Alan uygulaması esnasında anketörlerin, bu şekilde işinin başında olmayan ücretli veya maaşlı fertler söz konusu olduğunda, bu ferdin istihdamda olup olmadığına karar vermesi biraz zor ve karmaşık değil mi?	17

55. İş buldukça yevmiyeli olarak çalışan, ancak referans haftasında hiç çalışmamış olan bir ferdin istihdam durumu nasıl değerlendirilmektedir? 18
56. Mevsimlik işlerde ücret karşılığı çalışan fertlerin durumu nasıl değerlendirilmektedir? 18
57. Mevsimlik çalışanlar hangi durumda işgücüne dahil olmayanlar kapsamında değerlendirilmektedir? 19
58. Mevsimlik çalışanların işgücü durumu nasıl tespit edilmektedir? 19
59. İşgücü anketinin uygulanması sırasında soruların işleyişi ve bireyin işgücü durumu nasıl belirlenmektedir? 20
60. Bir işi olduğu halde referans haftasında iş başında olmayan kendi hesabına veya işveren olarak çalışanların durumu nasıl değerlendirilmektedir? 21
61. Bir işi olduğu halde referans haftasında iş başında olmayan ücretsiz aile işçilerinin durumu nasıl değerlendirilmektedir? 22
62. Ev kadınları hangi durumlarda işgücüne dahil edilmemektedir? 22
63. Ev işleriyle meşgul olan bir ev kadını, aynı zamanda kendi evinde gelir getirici bir iş yapıyorsa (örneğin; örgü, dantel örüp veya mantı, börek vb. yapıp satıyorsa ya da kendi evinde ücret karşılığı çocuk bakıyorsa vb.) bu kişinin işgücü durumu nasıl değerlendirilmektedir? 23
64. Üniversite öğrencisi olan fert aynı zamanda bir işte çalışıyorsa nasıl sınıflandırılmaktadır (öğrenci mi, çalışan mı)? 24
65. Öğrenimine devam ederken, bir taraftan da kendine uygun bir işte çalışmak isteyen ve iş arayan bir üniversite öğrencisi nasıl sınıflandırılmaktadır (öğrenci mi, işsiz mi)? 24
66. Üniversiteyi bitirmiş ve kendi mesleğinde bir iş arayan, ancak bu süreçte kendi harçlığını çıkarmak üzere herhangi bir işte çalışan ferdin durumu nasıl değerlendirilmektedir? 24
67. İstihdamın ölçümünde kullanılan referans haftasında bir saatlik çalışma kriterinin toplam istihdama etkisi ne kadardır? 25
68. Bir işyerinde meslek öğrenmek amacıyla çalışan çırak ve stajyerler de istihdam kapsamında mı değerlendirilmektedir? 25
69. Emekli olduktan sonra çalışmaya devam eden fertler istihdamda mı kabul edilmektedir? 25



70. Sadece kendi tüketimini karşılamaya yönelik olarak tarımsal faaliyet yapan bir kişi istihdamda mıdır?	25
71. Gönüllü yapılan faaliyetlere katılan bir kişi istihdamda kabul edilmekte midir?	26
72. Hanehalkı işgücü anketi sonuçlarına göre açıklanan kayıt dışı istihdam rakamı neyi ifade etmektedir?	26
73. Esas iş ne demektir?	26
74. İstihdam oranı nedir ve nasıl hesaplanmaktadır?	26
75. Eksik istihdam ne demektir?	26
76. Eksik istihdam oranı nasıl hesaplanmaktadır?	27
77. Eksik istihdamda olanlar neden işsiz sayısına dahil edilemez?	27
78. Hanehalkı işgücü anketi kapsamında kimler işsiz olarak tanımlanmaktadır?	28
79. İşsiz sayısının belirlenmesinde temel kriterlerden biri olan, iş arama kanalını kullanmak ne demektir?	29
80. Herhangi bir iş arama kanalının kullanılmış olması işsizliğin tespitinde neden bu derece önemle üstünde durulan bir konudur?	29
81. İşsizlik oranı nasıl hesaplanmaktadır?	30
82. ILO tanımından farklı, ülkeye özgü bir işsizlik tanımı yapılabilir mi?	30
83. İşgücü istatistikleri dönemsel olarak karşılaştırıldığında, işgücüne katılma oranı, ev kadınlarının sayısı gibi değişkenlerde farklılıklar olduğu görülmektedir. Bunun sebebi nedir?	31
84. Türkiye’de işgücüne katılım oranı gelişmiş ülkelerle karşılaştırıldığında niçin düşüktür?	32
85. Türkiye’de işgücüne katılma oranı neden gittikçe azalıyor?	34
86. Türkiye’de genç işsizlik sorununun boyutları diğer ülkelerle karşılaştırıldığında ne düzeydedir?	35
87. Hanehalkı işgücü anketleri ile çocuk istihdamına dair bilgi elde etmek mümkün müdür?	36
88. Hanehalkı işgücü anketi ile işgücü piyasasına ilişkin başka ne tür çalışmalar yapılmaktadır?	36

### 2. Şema, Tablo ve Grafik Listesi

#### Şema

- |   |    |
|---|----|
| 1. İşinin başında olmayan ücretli veya maaşlı fertler | 18 |
| 2. İşgücü sorularının işleyişi                        | 20 |
| 3. İşgücü çatısı                                      | 24 |

#### Tablo

- |   |    |
|---|----|
| 1. Haftalık fiili çalışma süresine göre eksik istihdamda olanlar, 2006          | 28 |
| 2. Ükelere göre işgücüne katılım oranı, 2005                                    | 33 |
| 3. Yıllar itibariyle işgücüne katılım oranı ve istihdamda tarım sektörünün payı | 34 |
| 4. Ükelere göre işsizlik oranı, 2005  | 35 |

#### Grafik

- |                                       |    |
|---------------------------------------|----|
| 1. Dönemlere göre işgücü değişkenleri | 32 |
|---------------------------------------|----|

#### Ek

- |  |    |
|--|----|
| 1. Yıllar itibariyle işgücü değişkenleri, Türkiye                                  | 37 |
| 2. AB işgücü anketlerinde ülkelere göre kapsam, sıklık ve cevaplama oranları, 2004 | 38 |

### **Soru 1: Ülkemizde istihdam ve işsizliğe ilişkin veriler nasıl hesaplanmaktadır?**

Diğer ülkelerde olduğu gibi, işgücünü oluşturan istihdam edilenler ile işsizlerin sayısı ve çeşitli özelliklerine ilişkin bilgiler, Türkiye İstatistik Kurumu (TÜİK) tarafından 1988 yılından itibaren düzenli olarak ve Uluslararası Çalışma Örgütü (ILO) standartları çerçevesinde uygulanmakta olan Hanehalkı İşgücü Anketleri (HİA) ile elde edilmektedir. Hanehalkı işgücü anketinin örneklem tasarımı ve metodolojisinin belirlenmesi aşamalarında ILO uzmanlarından danışmanlık alınmış, araştırmanın ilk soru kağıdı da ILO uzmanlarıyla birlikte oluşturulmuştur. Bu araştırma ile Avrupa Birliği İstatistik Ofisi'nin (Eurostat), tüm üye ve aday ülkelerin işgücü istatistikleri konusunda derlemelerini öngördüğü değişkenlerin tümü elde edilmektedir.

### **Soru 2: AB üyesi ve diğer gelişmiş ülkelerde istihdam ve işsizlik verileri nasıl hesaplanmaktadır?**

Mevcut durumda neredeyse tüm ülkeler, işgücünün tespitine yönelik olarak ILO tarafından belirlenen tanım ve kavramların esas alındığı işgücü anketlerini uygulamaktadır. Kimi ülkelerde bu anketlerin geçmişi oldukça eskilere dayanırken, bazı ülkeler bu konudaki çalışmalara daha yakın zamanda başlamıştır. Ayrıca, anketin uygulanma sıklığı da ülkelerin kendi karar ve ihtiyaçlarına göre değişebilmektedir. Gelişmiş ülkelerde anket, genellikle daha sık (sürekli veya aylık) uygulanmaktadır. Örneğin; Avrupa Birliği'ne üye ülkelerin tamamında işgücü anketleri, yılın tüm haftaları referans alınmak suretiyle sürekli olarak ve yine ILO kriterleri çerçevesinde uygulanmaktadır.

Türkiye'nin yanısıra Avrupa Birliği'ne üye ve aday ülkeler ile EFTA ülkelerinde işgücü anketinin uygulanmasına yönelik karşılaştırmalı metodolojik bilgiler Ek 2'de verilmiştir.

### **Soru 3: Hanehalkı işgücü anketinin amacı nedir?**

Hanehalkı işgücü anketinin amacı ülkemizdeki işgücünün yapısını ayrıntılı ve güncel bilgilere dayalı olarak ortaya koymaktır. Bu çalışmada istihdam edilenler; ekonomik faaliyet, meslek, işteki durum ve çalışma süresi, işsizler ise; iş arama süresi, aradıkları iş ve benzeri özellikleri ile ortaya konmaktadır. Özellikle idari kayıtların yeterli olmadığı ülkelerde, istihdam edilenler ile işsizlerin temel özelliklerine ilişkin bilgiler, işgücü anketlerinden elde edilen verilerle ulusal ve bölgesel düzeyde tahmin edilmektedir.

### **Soru 4: Ülkemizde ilk hanehalkı iřgücü anketi ne zaman gerekleřtirilmiřtir?**

İlk hanehalkı iřgücü anketi 1966 yılında sanayisi geliřmiř sekiz ilde deneme niteliğinde gerekleřtirilmiřtir. 1966-1987 yılları arasında iřgücü anketleri düzensiz aralıklarla uygulanmıř olup, bu dönemde uygulanan anketlerden elde edilen veriler birbiri ile tam olarak karřılařtırılabilir nitelikte deęildir.

### **Soru 5: Hanehalkı iřgücü anketi hangi tarihten itibaren düzenli olarak uygulanmaya bařlanmıřtır?**

Ülkemizde hanehalkı iřgücü anketleri 1988 yılının Ekim ayından itibaren, Uluslararası alıřma Örgütü'nün Onüüncü alıřma İstatistikçileri Konferansında benimsenen tanım ve kavramlar çerevesinde düzenli olarak uygulanmaktadır.

### **Soru 6: Hanehalkı iřgücü anketinin uygulanma sıklığında 1988 yılından bugüne kadar ne gibi deęiřiklikler olmuřtur?**

1988-1999 yılları arasında her yılın Nisan ve Ekim aylarında olmak üzere yılda iki kez uygulanan anket, 2000 yılından itibaren iřgücü piyasasına yönelik verilere olan ihtiyacın artması ile birlikte aylık olarak uygulanmaya bařlanmıřtır.

### **Soru 7: Hanehalkı iřgücü anketi sonuçlarının yayımlanma sıklığı ne řekilde deęiřmiřtir?**

1988-1999 yılları arasında yılda iki kez uygulanan anket sonuçları yine yılda iki kez yayımlanmıřtır. 2000 yılından itibaren anket aylık olarak uygulanmaya bařlanmış olmakla birlikte, 2000-2004 yılları arasında anket sonuçları üçer aylık dönemler itibarıyla ve yıllık olarak yayımlanmıřtır. 2005 yılı Ocak ayından itibaren, hareketli üç aylık dönemlerin esas alındığı anket sonuçları aylık olarak yayımlanmaya bařlanmıřtır.

### **Soru 8: 2005 yılından itibaren açıklanmaya bařlanan aylık sonuçlar ile 2000-2004 yılları arasında yayımlanmış olan üçer aylık (dönemsel) sonuçlar ne řekilde karřılařtırılabilir?**

2005 yılından itibaren hareketli üçer aylık dönemler esas alınarak her ay açıklanmakta olan sonuçlar, ifade kolaylığı açısından ilgili üç aylık dönemin ortasındaki ay adıyla anılmakta olup, řubat, Mayıs, Ağustos ve Kasım ayı sonuçları 2000-2004 yılları arasında açıklanmış olan dönemsel sonuçlara karřılık gelmektedir. Dolayısıyla, bu aylara ait sonuçlar, 2000 yılından itibaren yayınlanmakta olan dönemsel sonuçların ilgili dönemleri ile

karşılaştırılabilir niteliktedir. Diğerleri ise sadece, önceki yılın aynı ayı ile karşılaştırılabilir.

### **Soru 9: Her ay açıklanmakta olan sonuçları, bir önceki ay verileri ile karşılaştırmak mümkün müdür?**

Hanehalkı işgücü anketi ile derlenmekte olan istihdam, işsizlik gibi değişkenler mevsimsel faktörlerden doğrudan etkilenmektedir. İstihdam ve işsizlikle ilgili zaman serisi grafikler incelendiğinde, yaz ayları ile birlikte özellikle tarım, inşaat, turizm gibi sektörlerdeki istihdam artışlarına bağlı olarak toplam istihdamın (aynı zamanda istihdam ve işgücüne katılma oranlarının) arttığını, buna bağlı olarak da işsiz sayısında ve aynı zamanda işsizlik oranında bir azalma olduğunu görmek mümkündür. Mevsimsellik içeren serilerin önceki ve sonraki dönem verileri ile karşılaştırılmasını mümkün kılabilmek için orjinal seriler üzerinde mevsimsel düzeltme yapılması gerekmektedir. Hanehalkı işgücü anketi verilerinin mevsimsellikten arındırılmasına yönelik çalışmalar devam etmekle birlikte, henüz mevsimsel olarak düzeltilmiş serilerin yayımlanmasına başlanmamıştır. Bu nedenle, her ay açıklanan sonuçların, bir önceki ay ile karşılaştırılması doğru değildir.

### **Soru 10: İşgücü istatistikleri konusunda geriye dönük ne kadar bilgi mevcuttur?**

1950 yılından itibaren uygulanan genel nüfus sayımları Türkiye’de iktisaden faal nüfus ve ayrıntısı hakkında, il düzeyinde bilgi sağlamaktadır. Ayrıca, yukarıda da bahsedildiği gibi 1966 yılından itibaren zaman zaman uygulanan hanehalkı işgücü anketleri ile Birinci Beş Yıllık Plan (1963-1967) döneminden itibaren 1987 yılına kadar, sınırlı da olsa işgücü istatistikleri konusunda bilgi derlenmiştir.

### **Soru 11: 2000 yılı öncesindeki seri ile 2000 yılından sonra uygulanan anket sonuçlarının karşılaştırılması mümkün müdür?**

Uygulanmaya başlandığı tarihten itibaren ILO tanım ve standartlarının esas alındığı hanehalkı işgücü anketi sonuçlarının zaman içinde karşılaştırılabilirliği konusunda tanım ve kavramlar açısından bir sorun sözü konusu değildir. Ancak, 2000 öncesi ve sonrasında uygulama dönemlerinin farklı olması nedeniyle, zaman serisi itibarıyla yapılacak karşılaştırmalarda 1988-1999 dönemi için yıllık (aritmetik) ortalamaların, 2000 sonrası içinse yıllık tahminlerin esas alınması daha doğru olacaktır. Dönemsel sonuçlarda ise mevsimsel etkiler düşünülerek aynı dönemlerin birbiriyle karşılaştırılması daha anlamlıdır.

### **Soru 12: Anketin tahmin boyutunda (sonuçların hangi cođrafi kapsamda yayımlandığı) bir deđişiklik olmuş mudur?**

1988-1999 yılları arasında anket sonuçları Türkiye geneli, kentsel ve kırsal yerler ayrımında yayımlanmıştır. 2000-2003 yılları arasında üçer aylık sonuçlar Türkiye, kentsel ve kırsal yerler ayrımında yayımlanırken; yıllık sonuçlar buna ilaveten 7 cođrafi bölge ve 9 seçilmiş il merkezi (Adana, Ankara, Antalya, Bursa, Erzurum, Gaziantep, İstanbul, İzmir, Samsun) için de verilmiştir. 2004 yılından itibaren üçer aylık tahminler yine aynı boyutta (Türkiye, kent ve kır ayrımında) verilmeye devam ederken, yıllık tahminler istatistikî bölge birimleri sınıflaması Düzey 1'e göre (12 bölge) kent/kır ayrımında, Düzey 2'ye göre (26 bölge) ise toplam olarak verilmektedir.

### **Soru 13: Ülkemizde il düzeyinde işgücü verilerine ulaşmak mümkün müdür?**

Hanehalkı işgücü anketi sonuçları il düzeyinde bilgi sağlamamaktadır. Örnekleme dayalı arařtırmalar ile, özellikle nüfusu fazla olan ülkelerde, alt cođrafi kapsamda bilgi üretilmesi, çok yüksek örnek hacmi, uygulama güçlükleri ve yüksek maliyetler nedeniyle mümkün olmamaktadır. Ancak, belirli aralıklarla yapılan nüfus sayımlarında yer alan işgücüne dair sorular ile, o yıla mahsus olmak üzere il düzeyinde istihdam edilenlerle iş arayanların sayısı ve niteliklerine ilişkin bilgiler elde edilebilmektedir.

### **Soru 14: Nüfus sayımları dışında il düzeyinde işgücü verilerine ulaşmanın başka yolu yok mudur, diğer ülkelerde uygulama nasıldır?**

Diđer ülkelerde il veya benzer alt cođrafi kapsamdaki bilgiler, genellikle ilgili kamu kurumlarının idari kayıtlarına dayalı olarak derlenmektedir. Bazı ülkelerde (örneğin, Kuzey Avrupa ülkelerinde) kayıt sistemleri o denli güçlüdür ki, yerleşim yeri düzeyinde çalışan kişi sayısı, çalışan fertlerin nitelikleri, elde ettikleri gelirler vb. bilgilere idari kayıtlar yoluyla ulaşılabilir. Aynı şekilde, işsizlerin sayısı ve niteliklerine ilişkin bilgiler de, ülkelerin istihdam ofislerinde alt cođrafi kapsamlar için bilgi sağlayabilecek şekilde tutulmaktadır. Bazı ülkeler (Almanya, Fransa, Avusturya, Belçika vb.) ise il düzeyinde işgücü bilgilerine ulaşmak için işgücü anketi sonuçları ile birlikte idari kayıtları da esas alan modelleme çalışmaları gerçekleştirmektedir. İl düzeyinde işgücü bilgilerini örnekleme dayalı çalışmalardan elde edebilen ülke sayısı oldukça azdır ve bunlar da çođunlukla nüfusu ve dolayısıyla bölge sayısı az olan ülkelerdir.

### **Soru 15: Hanehalkı işgücü anketiyle elde edilen bilgiler AB normlarına uygun mudur?**

Uygulanmaya başladığı tarihten itibaren, tanım ve kavramlar açısından uluslararası standartların takip edildiği hanehalkı işgücü anketleri, 2002 yılında Türkiye'nin Avrupa Birliği'ne adaylığının kesinleşmesi ile birlikte AB'ne uyum açısından tekrar ele alınmıştır. Bu doğrultuda sürdürülen çalışmalar esnasında Avrupa Birliği İstatistik Ofisi'nin (Eurostat) talep ettiği tüm değişkenlerin kapsandığı bir soru kağıdı hazırlanmış olup, 2004 yılında uygulanmaya başlanan bu soru kağıdı ile Avrupa Birliği'nin işgücü istatistikleri konusundaki norm ve standartları tamamen karşılanabilmektedir.

### **Soru 16: 2004 yılında hanehalkı işgücü anketiyle ilgili ne tür yenilikler yapılmıştır?**

2004 yılında hanehalkı işgücü anketinde temel olarak, soru kağıdının içeriğinin geliştirilmesi ve örnek hacminin artırılması olmak üzere iki yenilik yapılmıştır. 2004 yılından itibaren soru kağıdındaki soru sayısı AB mevzuatında yer alan değişkenleri derleyecek şekilde artırılarak yaklaşık iki katına çıkarılmış ve referans haftasında işlerinin başında olmayan kişilerin istihdamda kabul edilip edilmemeleri ile ilgili kriterler, Avrupa Birliği İstatistik Ofisinin (Eurostat) bu konudaki norm ve standartları da gözönüne alınarak, soru kağıdında daha net tanımlanmıştır.

Buna göre, kendi hesabına ve işveren olarak çalışanlar, referans haftasında çeşitli nedenlerle işlerinin başında bulunmasalar dahi istihdamda kabul edilirken, ücretli ve maaşlı olarak çalışan fertler, ancak 3 ay içinde işlerinin başına geri döneceklerse veya işten uzak kaldıkları süre zarfında maaş veya ücretlerinin en az % 50'sini almaya devam ediyorlarsa istihdamda kabul edilmektedir. 2004 yılına kadar uygulanan anketlerde, ücretli veya maaşlı olarak çalışan ve işleri ile bağlantıları devam eden fertler, işten uzak kalma süresine ve gelir elde edip etmeme kriterine bakılmaksızın istihdamda kabul edilmekteydi. Referans haftasında "bir saat" dahi olsa çalışmamış olan yevmiyeliler ve ücretsiz aile işçileri ise, önceki uygulamalarda olduğu gibi istihdamda kabul edilmemektedir.

Ayrıca 2004 yılında hanehalkı işgücü anketinin örnek hacmi, yine AB standartlarına uygun olarak istatistikî bölge birimleri sınıflaması Düzey 2'ye göre tahmin vermek üzere artırılmıştır.

### **Soru 17: Eurostat ile TÜİK'in işgücü anketi ile ilgili kullandığı tanım ve standartlar tümüyle aynı mıdır?**

Eurostat, istihdam ve işsizliğin ölçümü konusunda Uluslararası Çalışma Örgütü tarafından kabul edilmiş olan tanım, kavram ve standartları bütünüyle benimsemiştir. Sadece, referans haftasında çalışmamış olan ücretsiz aile işçilerinin istihdamda kabul edilip edilmemeleri konusunda Eurostat'ın belirlemiş olduğu kriterler, ILO tanımlarından farklılık göstermektedir. ILO referans haftasında işbaşı olmayan ücretsiz aile işçilerinin, işten uzak kalma süresine bakılmaksızın, istihdam dışında kabul edilmelerini öngörürken, Eurostat işten uzak kalma süresi 3 aydan az olan ücretsiz aile işçilerinin istihdamda kabul edilmelerini önermektedir. TÜİK, bu konuda ILO kriterini uygulamakta ve referans haftasında bir saat bile olsa çalışmamış olan ücretsiz aile işçilerini istihdamda kabul etmemektedir. Bunun yanı sıra TÜİK, istihdam edilenler ve işsiz sayısı ile işgücüne katılma, istihdam ve işsizlik oranlarının belirlenmesi konusunda, gerek alan uygulaması, gerekse sonuçların yayımlanması esnasında bir üst yaş sınırı tanımlamamakta, işgücüne ilişkin tüm verileri 15 ve daha yukarı yaştakileri esas alarak hesaplanmakta ve yayımlamaktadır. Üst yaş sınırı konusunda ülke uygulamaları farklı olmakla birlikte, Eurostat işgücüne dair verileri 15-64 yaş grubunu esas alarak yayımlamaktadır.

### **Soru 18: Eurostat'ın Türkiye'ye ilişkin yayımladığı işgücü verileri ile TÜİK'in yayımladığı veriler, kullanılan yaş sınırı dışında tümüyle aynı mıdır?**

Eurostat, işgücü anketine ilişkin yasal mevzuat çerçevesinde tüm üye ve aday ülkelerden hanehalkı işgücü anketine ilişkin mikro verileri standart bir yapıda talep etmekte, istihdam ve işsizliğe dair verileri tüm ülkeler için bu mikro veri setlerini esas alarak kendisi hesaplamaktadır. Bu uygulama, tüm ülkeler için verilerin tamamıyla aynı standartlar esas alınarak hesaplanmasını mümkün kılmakta, ancak bazen ülkelerin yayımladığı veriler ile Eurostat tarafından yayımlanan veriler arasında farklılığa neden olabilmektedir. Türkiye de 2006 yılından itibaren Eurostat'a dönemsel olarak işgücü anketi mikro verilerini göndermeye başlamıştır. Eurostat'ın mikro veri setini esas alarak Türkiye için hesaplamış olduğu toplam istihdam rakamı ve istihdam ile ilgili tüm değişkenler, yayımlanan hanehalkı işgücü anketi sonuçları ile tamamen aynıdır. Eurostat'ın web sayfasında yayımlanan istihdamda dair veriler ile TÜİK'in açıkladığı veriler arasındaki tek fark, önceki soruda açıklandığı gibi kullanılan yaş kriterinin farklı olmasından ileri gelmektedir.

Ancak, Eurostat'ın Türkiye'nin mikro veri seti üzerinden harmonize tanımları esas alarak hesapladığı işsiz sayısı ve işsizlik oranı, TÜİK tarafından



açıklanan rakamlardan farklılık arz etmektedir. Bu durum, temelde iş arama kriterinde farklı sürelerin esas alınmasından kaynaklanmaktadır. TÜİK tarafından hanehalkı işgücü anketinde işsizliğin tespitinde, son 3 ay içinde iş arama kriteri esas alınırken, Eurostat bu süreyi son 4 hafta olarak belirlemektedir. Eurostat ve TÜİK tarafından hesaplanan işsiz sayısı ve işsizlik oranındaki farklılığın diğer, ancak yukarıda açıklanan süre kriterine göre etkisi çok daha sınırlı olan bir sebebi ise, Eurostat'ın işsizliğin tespitinde sadece aktif iş arama kanalına başvuranları esas alması, TÜİK'in ise pasif iş arama kanallarından herhangi birine başvurmuş olan kişileri de işsiz olarak kabul etmesidir. (İş arama kanalları için Bakınız Soru 79)

Bu doğrultuda, TÜİK tarafından hesaplanan ve açıklanan 2006 yılına ilişkin işsizlik oranı % 9.9 iken, Eurostat'ın esas aldığı harmonize tanımlar üzerinden Türkiye için hesaplanmış olduğu ve kendi internet sayfasında yayımladığı işsizlik oranı % 8.4'tür.

### **Soru 19: Avrupa Birliği'ne uyum konusunda işgücü anketinde yeni bir düzenleme düşünüyor mu?**

2004 yılında yapılan yeniliklerle birlikte, hanehalkı işgücü anketi AB norm ve standartları ile tamamen uyumlu hale gelmiştir. Şu aşamada, araştırmaya yönelik kapsamlı bir yenilik veya değişiklik planlanmamaktadır. Ancak, Eurostat'ın işgücü anketi ile derlenen değişkenlerin harmonizasyonu konusundaki yeni önerileri ile araştırmanın kalitesinin artırılmasına yönelik tavsiye kararları takip edilerek, gerek görülen düzenlemeler araştırmaya yansıtılmaktadır. Bunun yanı sıra, Eurostat'ın işgücü piyasasının farklı alt alanlarına dair ayrıntılı bilgi derlemek üzere her yıl farklı bir konuda işgücü anketi ile birlikte uygulanmasını öngördüğü ve TÜİK'in ilk kez 2007 yılında uyguladığı modüler anketlerin uygulanmasına, önümüzdeki yıllarda da devam edilecektir.

### **Soru 20: Türkiye'de istihdam ve işsizlik ile ilgili olarak idari kayıtlara dayalı bilgiler mevcut mudur?**

İstihdam konusunda, Çalışma ve Sosyal Güvenlik Bakanlığı Çalışma Genel Müdürlüğü ile Sosyal Güvenlik Kurumu tarafından derlenen, ancak sadece sosyal güvenlik sistemine kaydı olanları kapsayan bilgiler mevcuttur. Sosyal Güvenlik Kurumu verileri, henüz tüm çalışanlar için aynı kapsamda ve bir arada yayımlanmamakla birlikte, SSK ve Bağ-Kur kapsamında yer alan kişilere ilişkin bilgiler il düzeyinde verilmektedir. Kayıtlı işsiz sayısına ilişkin bilgiler ise, kuruma yapılan başvurulara dayalı olarak Türkiye İş Kurumu tarafından derlenmekte ve yayımlanmaktadır. Bu kapsamda, kayıtlı işsiz sayısına ilişkin veriler de il düzeyinde mevcuttur.

### **Soru 21: Hanehalkı işgücü anketi kimlere uygulanmaktadır?**

Anketin kapsamı, kurumsal olmayan sivil nüfus olup, Türkiye Cumhuriyeti sınırları içinde bulunan hanelerde yaşayan tüm fertler kapsanmaktadır. Kurumsal yerlerde kalanlar (ikamet edenler) anket kapsamında yer almamaktadır.

### **Soru 22: Kurumsal nüfus nedir?**

Günlük yaşam gereksinimleri, yasal bir düzenlemeye dayalı olarak kurulan özel ya da tüzel kurum/kuruluşlarda kısmen ya da tamamen karşılanan, bireysel karar ve davranışlarında yetkili otoritenin kurallarına kısmen ya da tamamen bağımlı olarak hareket eden, ancak bireysel harcamalarına karar verebilen kişilerin yaşamlarını sürdürdükleri alanlarda yaşayan nüfusa kurumsal nüfus denir. Bu tanıma göre; okul, yurt, otel, çocuk yuvası, huzurevi, hastane ve hapisane ile kışla ve ordu evlerinde ikamet edenler kurumsal nüfusa dahildir ve bu kişiler hanehalkı işgücü anketinde kapsam dışı tutulmuştur.

### **Soru 23: Kurumsal olmayan sivil nüfus ne demektir?**

Kurumsal yerlerde değil, hanelerde ikamet eden nüfustur. Bir başka deyişle, okul, yurt, otel, çocuk yuvası, huzurevi, özel nitelikteki hastahane, hapisane, kışla ya da ordu evinde ikamet edenler dışında kalan nüfustur.

### **Soru 24: Çalışma çağındaki nüfus ne demektir, neye göre belirlenmektedir?**

Türkiye için, çalışma çağındaki nüfus kurumsal olmayan sivil nüfus içerisindeki 15 ve daha yukarı yaştaki nüfus olarak tanımlanmıştır. Yaş kriteri ülke koşullarına göre belirlenmekte ve temelde zorunlu eğitimin tamamlanma yaşı esas alınmaktadır. Ülkelerin genelinde 15 ve yukarı yaştaki nüfus çalışma çağındaki nüfus olarak kabul edilmekle birlikte, 16 ve daha yukarı yaştaki nüfusu, çalışma çağındaki nüfus olarak alan bazı ülkeler de vardır (İngiltere, İspanya, İzlanda, Norveç gibi).

### **Soru 25: Hanehalkı ile ne ifade edilmek istenmektedir?**

Aralarında akrabalık bağı bulunsun ya da bulunmasın aynı konutta veya aynı konutun bir bölümünde yaşayan, kazanç ve masraflarını ayırmayan, hanehalkı hizmet ve yönetimine iştirak eden bir veya birden fazla kişiden oluşan topluluktur.

### **Soru 26: Hanehalkı işgücü anketinin örnekleme birimi nedir?**

Hanehalkı işgücü anketinde örnekleme birimi "adres"tir. Dolayısıyla, anketör kendisine verilen adrese gittiğinde, anketi o hanede yaşayanlar ile gerçekleştirmektedir.

### **Soru 27: Anket uygulanacak olan adresler nasıl seçilmektedir?**

Hanehalkı işgücü anketinin örnekleme planı 2004-2008 dönemini kapsayan 5 yıllık bir master plan çerçevesinde tasarlanmıştır. Bu plan kapsamında, 2000 yılı Genel Nüfus Sayımında kullanılan numarataj cetvelleri esas alınarak tüm Türkiye her biri yaklaşık 100 haneden oluşan bloklara bölünmüş ve her bloğa bir numara verilmiştir. Mevcut durumda, hanehalkı işgücü anketi örnek hanelerini belirleyebilmek için yılda 4 kez listeleme (blok tarama) çalışması yapılmakta ve seçilen bloklarda yer alan tüm haneler anketörler tarafından ziyaret edilerek, hanehalkı reisinin adı, soyadı ve hane büyüklüğü gibi temel bilgileri alınmaktadır. Her ay uygulanacak olan işgücü anketi örnek haneleri de yapılan bu listeleme çalışması esas alınarak seçilmektedir.

### **Soru 28: Anketin örnek büyüklüğü nedir?**

Hanehalkı işgücü anketi için her ay yaklaşık 13 000 hane ziyaret edilmekte ve bu hanelerde bulunan tüm fertler ile anket uygulanmaktadır. Anket uygulanan toplam fert sayısı dönemsel (üç aylık) olarak yaklaşık 123 000, 15 ve daha yukarı yaştaki fert sayısı ise yaklaşık 90 000'dir.

### **Soru 29: Anket uygulanacak fertler için bir yaş sınırı var mıdır?**

Hanehalkı işgücü anketinde hanede bulunan tüm fertlerin demografik özelliklerine ilişkin bilgiler ile 6 ve daha yukarı yaştakilerin eğitim durumu bilgileri alınmaktadır. Ancak, işgücüne yönelik bilgiler 15 ve daha yukarı yaştakiler için derlenmektedir.

### **Soru 30: Hanehalkı işgücü anketinde bilgiler nasıl derlenmektedir?**

Hanehalkı işgücü anketi, 1995 yılından itibaren bilgisayar destekli kişisel görüşme yöntemi ile uygulanmaktadır. Bu yöntem gereği, anketörler haneleri ziyaretleri esnasında, taşınabilir bilgisayarlarında kayıtlı olan veri giriş programını kullanarak, soruları hanede bulunan fertlere yöneltmekte ve aldıkları cevabı doğrudan bilgisayara kaydetmektedir. Bu yöntem ile soru kağıdının akışı gereği sorulması gereken sorulara doğrudan geçiş olanağı sağlanmakta, sorulararası tutarsızlıklar görüşme sırasında giderilmektedir.

### **Soru 31: Anket için seilen hanelerin anket öncesinde kendileriyle böyle bir alıřma yapılacađından haberleri oluyor mu? Nasıl?**

Her anket uygulaması öncesi örneđe ıkan hane adreslerine TÜİK tarafından, anketin yapılma amacını ve yasal dayanađını bildiren ve kendileri ile hanehalkı iřgücü anketini gerekleřtirmek üzere bir anketörün geleceđini haber veren bir mektup gönderilmektedir. Gönderilen bu mektuplar, ziyaret sırasında anketörlerin kendilerini tanıtmak ve alıřmanın amacını açıklamak için harcadıkları süreyi azaltmaktadır.

### **Soru 32: Anketin alan organizasyonu nasıl gerekleřmekte, her ay anket ne kadar sürede tamamlanmaktadır?**

Hanehalkı iřgücü anketi örnek adresleri, ilgili ayın referans dönemi (her ayın Pazartesi ile bařlayan, Pazar ile biten ilk haftası) öncesinde, Merkezdeki ilgili birim tarafından Bölge Müdürlüklerine gönderilmektedir. Bölge Müdürlüklerindeki iřgücü sorumluları örnek adresleri anketörler arasında paylařtırılmakta ve Merkez dıřındaki yerleřim yerlerinin (Bölge Müdürlüđü sorumluluk alanında bulunan diđer il, ile ve köyler) hangi tarihlerde ziyaret edileceđine dair bir plan hazırlamaktadır. Anketin alan uygulaması referans haftasının bitimini takip eden Pazartesi günü bařlamakta ve iki ile üç hafta arasında tamamlanmaktadır. Anket, örnek hacmi düşük olan yerlerde daha kısa sürede tamamlanabilirken, özellikle büyük şehirlerde gerek örnek hacminin yüksek olması, gerekse evde görüőülecek kiři bulunamayan hanelerin birden ok ziyaret edilmesi nedeniyle daha uzun sürmektedir.

### **Soru 33: Anket tüm illerde uygulanmakta mıdır?**

Hanehalkı iřgücü anketi örnek tasarımı il düzeyinde tahmin vermeye uygun olmamakla birlikte, anket Türkiye genelinde tüm illerden seilen yerleřim yerlerinde uygulanacak řekilde tasarlanmıřtır. İllerden seilen yerleřim yerleri (ile, köy, mahalle) ve yerleřim yerlerindeki hane sayıları aydan aya deđiőebilmektedir.

### **Soru 34: Anketin veri kalitesini sađlamaya yönelik ne gibi alıřmalar yapılmaktadır?**

Anketin alanda bilgisayar destekli kiřisel görüőme yöntemi ile uygulanıyor olması, anketör ve cevaplayıcıdan kaynaklı hataları minimize etmektedir. Bu yöntem sayesinde, veri giriři esnasında mantıksal hatalar düzeltilenilmekte, böylece veri alandan, kađıt ortamıyla karşılařtırıldıđında daha sađlıklı derlenmektedir.

Aylık veri derleme çalışması tamamlandıktan sonra, tüm veriler yaklaşık 250 adet kontrol unsuru içeren standart bir programdan geçirilerek, TÜİK Bölge Müdürlüklerinde kontrol edilmekte ve tespit edilen hususlar doğrudan hanelerle temasa geçilerek eksiklikler giderilmektedir. Bölge Müdürlüklerince kontrol edilen veri seti en geç ilgili ayın son günü Ankara'daki Merkeze gönderilmekte ve Merkezde ilgili birim tarafından birleştirilen Türkiye verisi üzerinden aynı standart yapı kullanılarak nihai analizler gerçekleştirilmektedir. Merkezde yapılan kontrollerde tespit edilen aykırı durumlar, ilgili Bölge Müdürlükleriyle irtibata geçilerek açıklığa kavuşturulduktan sonra veri son şeklini almaktadır. Tablolama çalışmaları bu veri seti üzerinde yapılmaktadır.

### **Soru 35: Ankette derlenen verilerin doğruluğunu kontrol etmeye yönelik bir çalışma yapılıyor mu?**

Merkezde kurulmuş olan Kalite Denetim Merkezi tarafından, her ay hanehalkı işgücü anketi uygulanan haneler içinden seçilen bir alt örnek ile kalite kontrol çalışması gerçekleştirilmektedir. Bu çalışma kapsamında her bir anketörün uygulamış olduğu anketlerin belirli bir yüzdesi seçilmekte ve seçilen bu haneler telefonla aranarak, anketin bazı kritik sorularına verilmiş yanıtların doğruluğu yeniden sorgulanmaktadır.

### **Soru 36: Alandan derlenen ve analizi tamamlanan veriler, yayımlanmadan önce hangi süreçlerden geçiriliyor?**

Hanehalkı işgücü anketinin alan uygulanması tamamlandıktan sonra, yukarıda da bahsedildiği gibi gerek Bölge Müdürlüklerinde gerekse Merkezde veriler analiz edilmekte ve yalın (ağırlıksız) analiz tabloları alınmaktadır. Nihai aya ilişkin analiz ve değerlendirme çalışmaları tamamlandıktan sonra ilgili üç ayın verisi bir araya getirilmekte ve üç aya ilişkin veriler, ilgili döneme ait nüfus projeksiyonları (dönem ortası) dikkate alınarak ağırlıklandırılmaktadır.

### **Soru 37: Ağırlıklandırma ne demektir ve nasıl yapılmaktadır?**

Örnekleme yöntemi ile gerçekleştirilen tüm araştırma sonuçlarının ülke genelini temsil edebilmesi için ağırlıklandırılması zorunludur. Tespit edilecek nihai ağırlık birçok etmenin birleşiminden oluşmaktadır. Bunlar arasında tasarım ağırlıkları, cevapsızlık düzeltmeleri, dışsal dağılım kontrolleri ile nihai katlama faktörü sayılabilir. Doğru tahminlere ulaşmak, ağırlıklandırma işleminin aşama aşama ve dikkatli bir şekilde gerçekleştirilmesine bağlıdır. Bu aşamalardan tasarım ağırlıklarının verilmesi, cevapsızlık düzeltmesi ve dışsal dağılım kontrolleri yalın veri üzerinde yapılmakta, örnek çerçevesinde kapsanan nüfus ile projekte nüfus oranlaması sonucu hesaplanan nihai

## İřgücü, İstihdam ve İřsizlik İstatistikleri

katlama faktörü kullanılarak, yalın sonuçlar projekte edilen nüfusa genişletilmektedir. Hanehalkı iřgücü anketinde yukarıda sayılan ağırlıklandırmaların tümü kullanılmaktadır. İlgili üç aylık döneme ait ağırlıklar belirlenirken, dönem ortasına ilişkin nüfus projeksiyonları esas alınmaktadır. Örneğin; Mart dönemi olarak isimlendirilen sonuçlar, Şubat, Mart ve Nisan aylarını kapsamakta ve Mart dönemine ilişkin sonuçlar 15 Mart tarihindeki nüfus projeksiyonu esas alınarak ağırlıklandırılmaktadır.

### **Soru 38: Veriler ait oldukları aydan ne kadar zaman sonra yayımlanabilmektedir?**

Verilerin ağırlıklandırma işlemi tamamlandıktan sonra, nihai analiz tabloları alınmakta ve aylık sonuçlar, önceki yılın aynı ayı ile karşılaştırılmak suretiyle cari döneme ilişkin deęerlendirmeler yapılmaktadır. Her döneme ilişkin anket sonuçları, ilgili üç ayın bitimini takip eden 45. gün (her ayın 15'inde, 15'inin haftasonuna gelmesi durumunda takip eden ilk iş günü) haber bülteni ile kamuoyuna duyurulmaktadır.

### **Soru 39: Hanehalkı iřgücü anketinde görev alan personele ne tür eğitimler verilmektedir?**

Arařtırmada veri kalitesini saęlayanın en önemli unsurlarından biri çalışmada görev alan personelin eğitimidir. Bu amaçla, her yıl iřgücü sorumluları ile düzenli eğitim ve deęerlendirme toplantıları gerçekleştirilmekte ve iřgücü sorumluları, bölgelerinde görev alan anketörlere düzenli olarak eğitim verilmektedir. Yıl içinde alanda karşılaşılan deęişik hususlarla ilgili genel talimatlar tüm iřgücü sorumlularına eş zamanlı olarak e-posta aracılığıyla ulařtırılmakta ve anketör el kitapları, yıl içinde e-posta ile iletilen bu açıklama ve örnekleri de içerecek şekilde her yıl revize edilmektedir.

### **Soru 40: Hanehalkı iřgücü anketinden elde edilen sonuçlar, dięer veri kaynakları (dięer arařtırmalar, idari kayıtlar vb.) ile karşılaştırılabilir mi? Nasıl?**

Hanehalkı iřgücü anketi sonuçlarının karşılaştırılabileceęi veri kaynakları istihdam deęişkeni açısından, TÜİK tarafından uygulanmakta olan işyeri ve hanehalkı anketleri ile Sosyal Güvenlik Kurumu verileridir. Ancak, bu karşılařtırmalarda dikkat edilmesi gereken temel husus, hanehalkı iřgücü anketinde kayıt dıřı olarak istihdam edilen fertlere ilişkin bilgileri de elde etmek mümkün iken, işyeri bazlı anketlerin büyük ölçüde, idari kayıtların ise tamamen kayıtlı istihdamı kapsıyor olmasıdır. Bu nedenle, iřgücü anketi verilerini işyeri anketleri veya Sosyal Güvenlik Kurumu verileri ile karşılařtırabilmek için, iřgücü anketinden de yalnızca kayıtlı istihdama dair

verilerin esas alınması gerekmektedir. Bu şekilde yapılan kıyaslamalarda, işgücü anketlerinden derlenen kayıtlı istihdama dair verilerin idari kayıtlarla büyük ölçüde eşleştiği, işyeri anketlerinde de kapsamdan kaynaklanan farklılıklar dışında sonuçların örtüştüğü görülmektedir. İşsizlik ile ilgili olarak, işgücü anketi sonuçlarının karşılaştırılabileceği mevcut tek kaynak Türkiye İş Kurumu (İŞKUR) tarafından, Kuruma yapılan başvuruları kapsayan, kayıtlı işsizlik rakamlarıdır. Ancak, Türkiye’de işsizlik sigortası kapsamının yeterince geniş olmaması, işgücü talebinin İŞKUR kanalıyla karşılanması yönünde bir yasal düzenlemenin mevcut olmaması, İŞKUR’a kayıt yaptıran kişi sayısının oldukça düşük olması, işgücü anketinden elde edilen işsiz sayısı ile kayıtlı işsiz verilerinin karşılaştırılabilirliğini ortadan kaldırmaktadır. 2006 yılı itibariyle, işgücü anketi ile derlenen işsiz sayısı, kayıtlı işsiz sayısının neredeyse üç katı kadardır.

Ayrıca, 2007 yılından itibaren kamu istihdamına ilişkin rakamlar Maliye Bakanlığı tarafından derlenen veriler (Hazine Müsteşarlığı ve İçişleri Bakanlığı Mahalli İdareler Genel Müdürlüğü verileri de kullanılarak) esas alınarak, hanehalkı işgücü anketi haber bültenlerinde yılda 4 kez yayımlanmaktadır.

### **Soru 41: Hanehalkı işgücü anketi ile ilgili verilere ne şekilde ulaşılabilir?**

Hanehalkı işgücü anketi sonuçları üçer aylık dönemler esas almak suretiyle her ay açıklanmaktadır. Haber bültenlerinin, hangi tarihte yayımlanacağına ilişkin Ulusal Veri Yayımlama Takvimi her yılın başında TÜİK web sayfasında yayımlanmaktadır. (<http://www.tuik.gov.tr/takvim/tkvim.zul#tb1>)

Basılı olarak dağıtımı yapılan haber bültenleri Türkçe ve İngilizce olarak internette de yer almaktadır. Haber bültenlerinin yanısıra, anketin ayrıntılı sonuçlarını içeren iki ayrı yıllık yayın kitabı çıkarılmaktadır. Bu yayınlardan birinde, anketin dönemsel ve yıllık sonuçlarına ilişkin ayrıntılı ve en çok talep edilen tablolar yer almakta, diğer yayın istatistiki bölge birimleri sınıflaması Düzey 1 ve Düzey 2’ye göre tabloları içermektedir. Bu yayınlar istendiğinde CD olarak da kullanıcıya sunulabilmektedir.

Basılı yayınların yanısıra, hanehalkı işgücü anketi sonuçlarına TÜİK web sayfasında yer alan statik (excel) tablolar ve dinamik veri tabanı aracılığıyla da ulaşmak mümkündür. TÜİK web sayfasında yer alan “İstihdam, İşsizlik ve Ücret” ana başlığından seçilen “İşgücü İstatistikleri” başlığı altında yer alan veri sayfasında (<http://www.tuik.gov.tr/VeriBilgi.do>), 1988 yılından günümüze kadar hanehalkı işgücü anketinin tüm dönemlerine ilişkin sonuçlar yer almaktadır. Araştırmanın zaman serisi sonuçları, 1988-1999 ve 2000 sonrası dönemler için ayrı başlıklar altında ancak aynı tablo

dizaynında yer almaktadır. Aynı yerden 2004 yılı ve sonrasına ilişkin istatistiki bölge birimleri sınıflaması Düzey 1 ve Düzey 2'ye göre hazırlanan tablolara da erişim sağlamak mümkündür. Bu sayfa altında yer alan söz konusu tabloların her birine ilişkin metaveri açıklamaları da mevcuttur.

Veritabanları başlığından erişilen hanehalkı işgücü anketi dinamik veri tabanında ise (<http://www.tuik.gov.tr/isgucu/Basla1.do>), yine 1988'den günümüze kadar tüm dönemlere ilişkin sonuçlar yer almaktadır. Kurumsal olmayan sivil nüfus, işgücü, istihdam, işsiz, işgücüne dahil olmayan ve özet tablolar başlıkları altında ayrı başlıklar olarak yer alan 1988-1999 ve 2000 sonrası dönemler için, Türkiye, kent, kır, cinsiyet ve yaş grubu (15+ ve 15-24) ayrıntısında, gerek zaman serisi, gerekse seçilen yıl için, belirlenen değişkenlere göre (tek veya iki değişken seçilebilir) çeşitli tabloların alınması mümkündür. Seçilen tablolara ilişkin raporlar, html, excel veya pdf olarak alınabilmektedir.

### **Soru 42: Hanehalkı işgücü anketine ilişkin mikro veriler araştırmacılara verilmekte midir?**

Hanehalkı işgücü anketi mikro verilerine duyulan ihtiyaç ve bu konudaki talebin giderek artmasına paralel olarak, 2004 yılından itibaren işgücü anketinin yıllık mikro verileri, kişisel bilgilerin gizliliği ve araştırmanın tahmin boyutu dikkate alınarak CD ortamında araştırmacıların istifadesine sunulmuştur. Söz konusu CD'ler TÜİK Merkez ve Bölge Müdürlüklerinden temin edilebilmektedir.

### **Soru 43: Anket sonuçlarından ankete katılanlar haberdar ediliyor mu?**

Hanehalkı işgücü anketi kapsamında yer alan hanehalklarına, görüşme bitiminde anket sonuçlarının kendilerine gönderilmesini isteyip, istemediklerine dair bir soru yöneltilmekte ve talep eden hanehalklarına anket sonuçlarına ilişkin haber bülteni e-posta ile gönderilmektedir.

### **Soru 44: Hanehalkı işgücü anketinin temel kavramlarından biri olan işgücü nasıl tanımlanmaktadır?**

İşgücü, bir ülkede çalışma çağında yani 15 ve üzeri yaşta olan, istihdam edilenler ile işsizlerin toplamını ifade etmektedir. Mevcut dönemde istihdam edilenlerin yanısıra, istihdam edilmek arzusunda olan işsizler de işgücü içinde değerlendirilmektedir. İşgücünün ölçümü konusundaki uluslararası standartlar ILO tarafından belirlenmiştir.



### **Soru 45: İşgücünün ölçümünde kullanılan istihdam ve işsizlik kriterleri nasıl belirlenmektedir?**

İstihdam ve işsizliğin ölçümünde kullanılan kriterler ile işgücü istatistiklerine ilişkin diğer tanım ve kavramlar, Uluslararası Çalışma Örgütü tarafından, tüm ülke temsilcilerinin de katılımıyla gerçekleştirilen Uluslararası Çalışma İstatistikçileri Konferanslarında (ICLS) tartışılarak belirlenmiştir.

### **Soru 46: Referans haftası (dönemi) ne demektir?**

Hanehalkı işgücü anketinin referans haftası ankette kişilerin çalışıp çalışmadıklarına ilişkin sorular sorulurken esas alınan zaman dilimi olan, bir haftalık süredir. Bu hafta, her ayın, Pazartesi ile başlayıp Pazar ile biten ilk haftası olarak belirlenmiştir. Ankette kişilerin istihdamda olup olmadıkları belirlenirken referans haftasındaki durumları esas alınmaktadır.

### **Soru 47: Hanehalkı işgücü anketi tanımlarına göre kimler istihdamdadır?**

İstihdamda olanlar; "referans haftasında işbaşında olanlar" ve "referans haftasında işbaşında olmasa bile, bir işi olanlar" olmak üzere iki gruba ayrılırlar.

### **Soru 48: Referans haftasında iş başında olanların istihdamda kabul edilme kriteri nedir?**

Referans haftasında bir ücret veya elde edeceği kâr karşılığı, ücretli-maaşlı, yevmiyeli, kendi hesabına, işveren ya da ücretsiz aile işçisi olarak bir saat bile olsa herhangi bir işte çalışmış olanlar, istihdamda kabul edilmektedir. Bir iş ya da meslekte bilgi veya beceri kazanmak amacıyla belirli bir menfaat (aynı ya da nakdi gelir, sosyal güvence, yol parası, cep harçlığı, bahşiş vb.) karşılığında çalışanlar da istihdamda kabul edilmektedir.

### **Soru 49: Referans haftasında sadece bir saat çalışan bir kişinin istihdamda kabul edilmesi ne derece doğrudur?**

"Bir saat kriteri" Uluslararası Çalışma Örgütü'nce ölçülebilirlik ve uluslararası karşılaştırılabilirliği sağlamak açısından belirlenmiş bir ölçüttür. Ayrıca, istihdamın ölçümünün ulusal hesaplar sistemi ile paralellik arz etmesi de önemli ve gözetilmesi gereken bir konudur. Ulusal hesaplar sistemi, bir ülkede yaratılan tüm katma değer ölçülmesini amaçladığı için, istihdamın ölçülmesinde de bu katma değer yaratılması sürecinde (mal ve hizmetlerin üretim aşamasında) çalışan herkesin istihdam kapsamında değerlendirilmesini zorunlu kılar. Bu doğrultuda, bir mal veya hizmetin

üretim sürecinde bulunan herkesin ilgili dönemde istihdamda kabul edilmesi gerekir. Ayrıca ulusal hesaplar sisteminde istihdam edilenler toplam sayı olarak değil, fiili çalışma süreleriyle ağırlıklandırılarak (tam zamanlı çalışmaya eşdeğer çalışan sayısı hesaplanarak) sisteme dahil edilmektedir.

(Türkiye için saat kriterinin toplam istihdama etkisi Soru 66'da sayısal olarak verilmiştir.)

### **Soru 50: Referans haftasında iş başında olmayanlar hangi koşullarda istihdamda kabul edilmektedir?**

Referans haftasında işbaşında olmayanların istihdamda kabul edilip edilmeyecekleri kişinin "işteki durumuna" göre belirlenmektedir. İşteki durum temelde kişinin, kendi işinde mi çalıştığını, bir kişi, kurum veya devlete bağlı olarak mı çalıştığını (ücretli, maaşlı veya yevmiyeli olarak) belirlemeye yöneliktir. Bu kapsamda istihdamda olan kişiler, uluslararası sınıflamalar (Uluslararası İşteki Durum Sınıflamasına (ICSE,1993)) gereği işteki durumlarına göre şu şekilde gruplandırılmaktadır.

1. Ücretli, maaşlı veya yevmiyeli
2. Kendi hesabına çalışan
3. İşveren
4. Ücretsiz aile işçisi

Referans haftasında işbaşında olmayanların işteki durumlarına göre istihdamda kabul edilip edilmeyeceklerine ilişkin farklı kriterlerler aşağıdaki sorularla açıklanmaktadır.

### **Soru 51: Ücretli veya maaşlı olarak çalışan, ancak referans haftasında çeşitli nedenlerle işinin başında bulunmayan kişiler istihdamda mı kabul edilmektedir?**

Ücretli veya maaşlı çalışanları, yevmiyeli çalışanlardan ayıran en temel özellik, ücretli veya maaşlı çalışanların işlerinin sürekliliğinin olmasıdır. Ücretli ve maaşlı çalışanlarda işveren ile çalışan arasında kesin ve önceden belirlenmiş yazılı veya sözlü bir anlaşma vardır. Yevmiyeli işler ise, iş buldukça çalışan, günübirlik, mevsimlik işler şeklinde tanımlanmaktadır.

Eğer ücretli veya maaşlı olarak çalışan bir ferdin, işinden ayrılması ile işbaşı yapacak olması arasında geçen toplam süre (işten uzak kalma süresi) "3 aydan az" ise veya işten uzak kalma süresi 3 aydan fazla olmasına rağmen, kişi ücretinin "% 50 ve daha fazlasını" almaya devam ediyorsa, bu kişiler referans haftasında çeşitli nedenlerle (hastalık, izin vb.) çalışmamış olsalar dahi istihdamda kabul edilmektedir.

### **Soru 52: Ücretli olarak çalıřan, iki ay önce doğum yapmıř ve halen yasal doğum iznini kullanmakta olan kiři istihdamda mı kabul edilmektedir?**

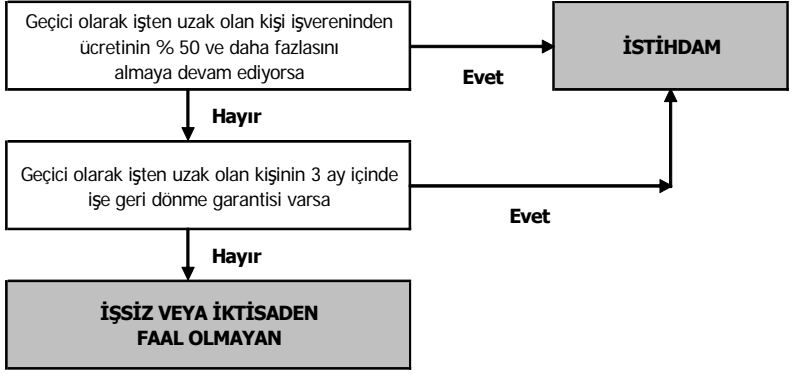
Doğum öncesi veya sonrasında yasal doğum iznini kullanmakta olan kiřiler, ücret/maařlarını almaya devam ettikleri sürece, iřten uzak kalma sürelerine bakılmaksızın "bir iři olduđu halde referans haftasında iřbařında olmayanlar" kapsamında deđerlendirilmektedir. Yürürlükte olan kanunlara göre, Sosyal Güvenlik Kurumu kapsamında çalıřanlar doğum öncesinde 8, sonrasında 8 olmak üzere toplam 16 hafta izin hakkına sahiptir (istisnai durumlar hariç). Dolayısıyla iki ay önce doğum yapmıř ve anket esnasında yasal doğum iznini kullanmakta olanlar istihdamda yer almaktadır.

### **Soru 53: Çalıřtıđı iřyerinden iki ay ücretsiz izin almıř olan bir kiři istihdamda mı kabul edilmektedir?**

Bir kiři ücret/maař almıyor olsa bile, iřinin bařına döneceđi kesin ise, toplam iřten uzak kalma süresi 3 aydan az olduđu zaman istihdamda kabul edilmektedir. Ancak, üç aydan uzun süreli ücretsiz izin almıř olan bir kiři, belirlenen kriterlerden ikisine de uymadıđı için istihdamda deđildir.

### **Soru 54: Alan uygulaması esnasında anketörlerin, bu řekilde iřinin bařında olmayan ücretli veya maařlı fertler söz konusu olduđunda, bu ferdin istihdamda olup olmadıđına karar vermesi biraz zor ve karmařık deđil mi?**

Daha önce de bahsedildiđi gibi hanehalkı iřgücü anketi, bilgisayar destekli kiřisel görüřme yöntemi ile uygulanmaktadır. Gerek soru kađıdı gerekse buna uygun geliřtirilen mevcut veri giriř programı, sorulara verilecek cevaplara göre uygun akıřı otomatik olarak sađlamakta, anketörlerin bu konuda karar vermesi gerekmemektedir. Bu konuda soru kađıdının ve programın akıřı ařađıda řema ile gösterilmiřtir.



### 1. İşinin başında olmayan ücretli veya maaşlı fertler

**Soru 55: İş buldukça yevmiyeli olarak çalışan, ancak referans haftasında hiç çalışmamış olan bir ferdin istihdam durumu nasıl değerlendirilmektedir?**

Ücretli veya maaşlılardan yani düzenli bir işi olanlardan farklı olarak, işteki durumu yevmiyeli olan bir fert, referans haftasında çalışmamış ise istihdamda kabul edilmemektedir. Yevmiyeli çalışan fertler, ücretlerini çalışmalarına bağlı olarak almaktadırlar (saatlik, günlük veya haftalık), dolayısıyla çalışmadıkları süreçte ücret elde etmeleri mümkün değildir. Ayrıca, yevmiyeli olarak çalışan fertler, tamamladıkları her işin ardından yeni bir iş aramak durumunda kalmaktadırlar. Bu nedenle çalışmadıkları dönemde bu kişilerin işleri ile bağlantılarının sürdüğü de düşünülemez.

**Soru 56: Mevsimlik işlerde ücret karşılığı çalışan fertlerin durumu nasıl değerlendirilmektedir?**

Mevsimlik çalışanlar, çalışmadıkları dönemde ücretlerini almaya devam etmedikleri için, sezon dışı zamanlarda bu işleri ile bağlantılarının sürdüğü düşünülemez. Bu nedenle, referans haftasında çalışmayan mevsimlik işçiler istihdamda kabul edilmemektedir. Bu kişiler, iş arama durumu ile ilgili sorulara verdikleri cevaplara göre işsiz veya işgücü dışında değerlendirilmektedir.

### Soru 57: Mevsimlik çalışanlar hangi durumda işgücüne dahil olmayanlar kapsamında değerlendirilmektedir?

Yukarıda da belirtildiği gibi, mevsimlik çalışan (ve referans haftasında çalışmamış olan) kişiler anket sorularına verdikleri cevaplara göre işsiz veya işgücüne dahil olmayanlar kategorilerinden birinde yer alırlar. Dolayısıyla, işsiz sayısının içinde de mevsimlik çalışmakla birlikte, iş aramakta olan (işsizlik kriterlerine uyan) kişiler bulunmaktadır. İşgücüne dahil olmayanlar kategorisi içinde bir alt grup olarak yer alan "mevsimlik çalışanlar" ise, iş aramayan ve kendilerine neden iş aramadıkları sorulduğunda, "mevsimlik çalıştığı ve sezonu beklediği için" iş aramadığını belirten kişilerdir.

Hanehalkı işgücü anketi, uygulama dönemleri (her ayın referans haftası) itibarıyla bilgi derlenen bir çalışmadır ve özellikle düzenli nitelikte bir işi olmayan fertlerin işgücü durumları yıl boyunca değişebilmektedir. Araştırmada öncelikle kişilerin çalışıp, çalışmadıkları öğrenilmektedir. Mevsimlik çalışanlar anketin referans haftasında çalıştıkları taktirde, istihdam kapsamında değerlendirilmektedir. Referans haftasında çalışmayan bir ferde ise ikinci aşamada, iş aramayla ilgili sorular yöneltilmekte ve işsizlik kriterlerine uyan fertler işsiz olarak sınıflandırılmaktadır. Referans döneminde istihdamda olmayan, iş de aramayan fertlere ise niçin iş aramadıklarına ilişkin bir soru yöneltilmekte, ancak bu soruyu "mevsimlik çalıştığım için iş aramıyorum" şeklinde cevaplandıran fertler, işgücüne dahil olmayanlar başlığı altında sınıflandırılmaktadır. Yani, yılın belli dönemlerinde çalışmakla birlikte referans haftasında çalışmamış olan bu kişiler, ancak iş aramadıkları taktirde işgücüne dahil olmayanlar kapsamında değerlendirilmektedir.

### Soru 58: Mevsimlik çalışanların işgücü durumu nasıl tespit edilmektedir?

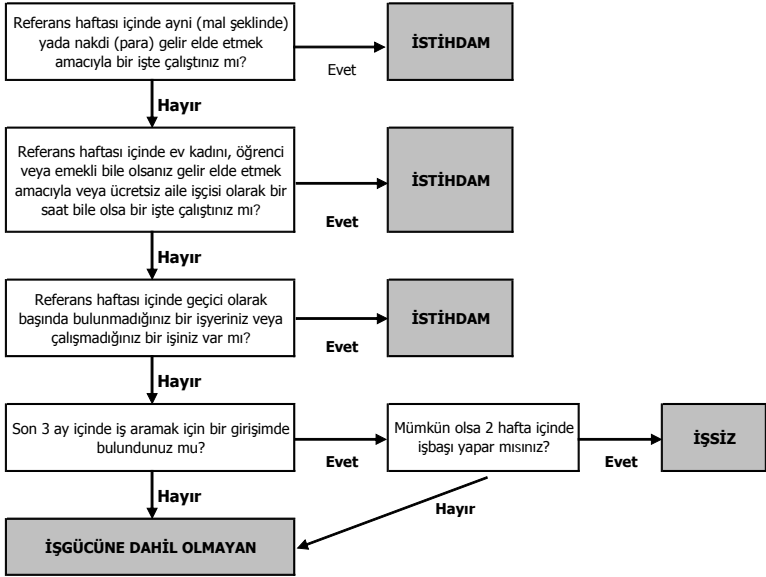
İşgücü anketinde mevsimlik çalışanlar, mevsimlik çalışması nedeniyle iş aramayan ve iş başı yapmaya hazır olmayan kişiler şeklinde tanımlanmaktadır. Örneğin; tarımda ücretsiz aile işçisi şeklinde çalışan fertler, sezon dışı zamanlarda, referans haftası içinde çalışmadıkları taktirde istihdamda değerlendirilmemektedir. Ancak, bu şekilde çalışan fertler sezon dışında çoğunlukla başka bir iş arayışında olmayıp, sezonla birlikte çalışmayı beklemektedirler. **Bu şekilde mevsimlik çalışan bir fert sezon dışı zamanlarda iş aradığını ifade ettiği taktirde, mevsimlik çalışan olarak değil, işsiz kategorisinde değerlendirilmektedir.** Mevsimlik çalışanlara bir diğer örnek inşaat işçileridir. Bu fertler inşaat sezonu süresince çalışmakta, sezon kapandığında ise çoğunlukla başka bir iş arayışı içinde olmamaktadırlar. Ancak bir inşaat işçisi, inşaat sektörü faal olmadığı süreçte, başka herhangi bir işte çalışmak istediğini ifade ettiği durumda

## İşgücü, İstihdam ve İşsizlik İstatistikleri

"işsiz" olarak sınıflandırılmaktadır. Bu açıdan bakıldığında, mevsimlik çalışanları, yılın belli bir bölümünde çalışan ve geri kalan bölümünde çalışma niyetinde olmayıp, çalıştığı süreçte kazandığı parayla geçinen kişiler olarak düşünmek de mümkündür.

### Soru 59: İşgücü anketinin uygulanması sırasında soruların işleyişi ve bireyin işgücü durumu nasıl belirlenmektedir?

İşgücü anketinin temel mantığı gereği, 15 ve daha yukarı yaştaki fertlerin öncelikle çalışıp/çalışmadıkları sorulmaktadır. Hiçbir şekilde çalışmadığı belirlenen bir ferde, bu kez işsizlikle ilgili sorular yöneltilmekte; kişi iş de aramadığını ifade ediyorsa, neden iş aramadığı sorulmak kaydıyla, verdiği cevaba göre işgücüne dahil olmayanlar içinde uygun başlık altında sınıflanmaktadır. Bu noktadan hareketle, iş aradığını ve iki hafta içinde işbaşı yapmaya hazır olduğunu söyleyen bir fert, durumu ne olursa olsun, her halükarda işsiz olarak sınıflandırılmaktadır.



## 2. İşgücü sorularının işleyişi

Hanehalkı işgücü anketinin bilgisayar destekli kişisel görüşme yöntemi ile uygulanıyor olması nedeniyle soru akışı, ilgili sorulara verilen cevaplara göre otomatik olarak sağlanmaktadır. Dolayısıyla, ifade edildiğinde karışık gibi görünen bu durum, veri giriş programında sağlanan soru akışıyla kendiliğinden işlemektedir. Şema 2’de, araştırmada işgücü sorularının işleyişi ve kişilerin işgücü durumuna göre ne şekilde sınıflandırıldığı daha iyi açıklanmaktadır.

### **Soru 60: Bir işi olduğu halde referans haftasında iş başında olmayan kendi hesabına veya işveren olarak çalışanların durumu nasıl değerlendirilmektedir?**

Temel olarak, kendi hesabına veya işveren olarak çalışan fertlerin, referans haftasında işbaşında bulunmadıkları taktirde istihdamda kabul edilmelerine yönelik kriterler, ücretli çalışanlara kıyasla çok daha kapsayıcıdır. Kendi hesabına veya işveren olarak çalışmakta olan bir fert, referans haftasında fiilen çalışmamış olsa bile, işi ile bağlantısı devam ettiği sürece istihdamdadır. Bu durumu örneklerle netleştirmek gerekirse, turistik bir beldede hediyelik eşya dükkanı olan, ancak kış sezonunda müşteri olmaması nedeniyle, referans haftasında dükkanını hiç açmayan bir fert istihdamdadır. Çünkü, dükkan mevcudiyetini korumakta, işyerine ait çeşitli faturalar ile vergi vb. ödemeler devam etmektedir. Bu ferdin, referans haftasında başında bulunmasa bile, süreklilik taşıyan bir işi vardır ve bu yüzden istihdamdadır. Aynı durum, kendi hesabına (veya işveren) çiftçilik yapanlar için de geçerlidir. Tarlasını ekmiş, hasat mevsiminin gelmesini bekleyen bir fert sezon dışında, örneğin kış mevsiminde örneğe çıktığında, işi ile bağlantısı devam ettiği, sadece mevsimsel koşullar ve işin niteliği gereği referans haftasında çalışmamış olduğu için, istihdamda kabul edilmektedir. Farklı bir yaklaşımla, çiftçilerin sadece yaz döneminde çiftçi oldukları, kışın bu niteliklerinin ortadan kaybolduğu söylenemez. Tarımsal faaliyetle uğraşan kişiler, yılın belli aylarında çalışmıyor olsalar bile, tarımsal faaliyet süreklidir ve bu kişiler çalışmadıkları dönemde de istihdamdadır.

Kendi hesabına veya işveren olarak çalışanların “bir işi olduğu halde referans haftasında işbaşında olmayanlar” kategorisinde değerlendirilebilmesi için, aşağıdaki koşullardan en az birinin karşılanması gerekmektedir.

- İşyeri açmak için resmi bir girişimde bulunmuş, diğer hazırlıkların tamamlamaya çalışılması,
- İşin sürdürülebilmesi için gerekli olan makine ve ekipmana kayda değer bir miktarda yatırım yapılmış olması,
- İşin sürdürüldüğü ofis, mağaza, tarla gibi mekanların mevcudiyetini koruyor olması,

- İşyerinin mevcudiyetini sürdürdüğüne dair birtakım işaretlerin var olması (çeşitli yerlerde yazılı reklamlarının yer alması, broşürlerinin dağıtılması vb.)

Yukarıda belirtilen koşullardan herhangi biri karşılanmıyorsa, kendi hesabına veya işveren olarak çalışan fert istihdamda kabul edilmemektedir.

### **Soru 61: Bir işi olduğu halde referans haftasında iş başında olmayan ücretsiz aile işçilerinin durumu nasıl değerlendirilmektedir?**

Referans haftası içinde çalışmamış olan ücretsiz aile işçileri Uluslararası Çalışma Örgütü tanımlarına göre istihdamda kabul edilmemektedir. Bu durumda olan ücretsiz aile işçileri, sorulara verdikleri cevaplara göre işsiz veya işgücüne dahil olmayan kategorilerinden birinde sınıflandırılmaktadır. Örneğin; hanehalkına ait bir işletmede (tarla, işyeri vb.) ücretsiz aile işçisi olarak çalışan bir fert, referans haftası içinde "bir saat bile olsa" bu işletmede çalışmamış ise istihdamda kabul edilmemektedir. Farklı bir ifadeyle, ücretsiz aile işçisi olarak çalışan fertler, ancak referans haftasında fiilen çalıştıkları takdirde istihdam kapsamında değerlendirilmektedir.

### **Soru 62: Ev kadınları hangi durumlarda işgücüne dahil edilmemektedir?**

Ev işleriyle meşgul başlığı altında sınıflanan kadınlar, çalışmayan, iş aramayan ve iş aramama nedeni sorulduğunda da "ev işleriyle meşgul olduğu için" iş aramadığını belirtenlerdir. Düzenli bir işi olmayan, çoğunlukla evde ev işleriyle ve çocuk bakımıyla ilgilenen tüm fertler, ankette doğrudan "ev işleriyle meşgul" başlığı altında sınıflandırılmamaktadır. Yukarıda da belirtildiği gibi, araştırmada tüm fertlerin çalışıp çalışmadıkları ayrıntılı olarak sorulmakta, hatta düzenli nitelik arz etmeyen, çoğunlukla evde ve sınırlı sürelerle yapılan ve çalışma durumuna ilişkin ilk soruya (*Referans haftası içinde aynı (mal) ya da nakdi (para) gelir elde etmek amacıyla bir işte çalıştınız mı?*) cevap verirken atlanabilecek bazı işlerin hatırlatılabilmesi için "*Referans haftası içinde ev kadını, öğrenci veya emekli bile olsanız gelir elde etmek amacıyla veya ücretsiz aile işçisi olarak bir saat bile olsa bir işte çalıştınız mı?*" şeklinde bir soru daha sorulmaktadır. Eğer bu soruya da "hayır" yanıtı verilmiş ise, bu kişiler istihdama dahil edilmemekte ve işsiz koşullarını da sağlamıyor ise işgücü dışında sayılmaktadır.



**Soru 63: Ev işleriyle meşgul olan bir ev kadını, aynı zamanda kendi evinde gelir getirici bir iş yapıyorsa (örneğin; örgü, dantel örüp veya mantı, börek vb. yapıp satıyorsa ya da kendi evinde ücret karşılığı çocuk bakıyorsa vb.) bu kişinin işgücü durumu nasıl değerlendirilmektedir?**

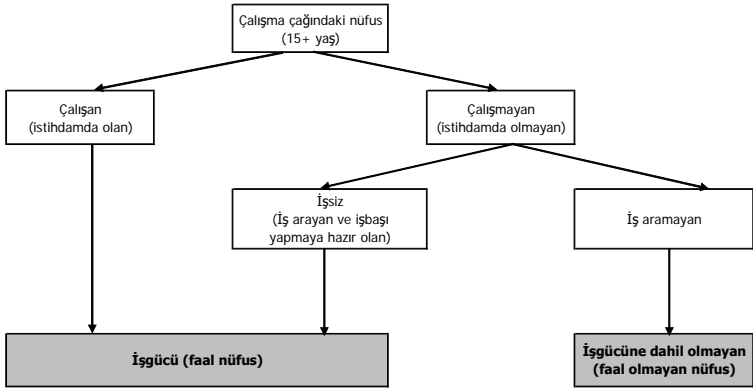
Bu soruya cevap vermeden önce, işgücü anketi sorularının sıralamasından ve akışından ayrıntılı olarak bahsetmek yerinde olacaktır. İşgücü anketinde, fertlerin demografik özelliklerine ilişkin bilgiler alındıktan sonra, ilk olarak fertlerin çalışıp çalışmadıklarına yönelik sorular sorulmakta ve durumu ne olursa olsun (emekli, ev kadını, öğrenci vb.) bir fert yukarıda tanımlanan istihdamda olma kriterlerine uygunsu, istihdamda kabul edilmektedir. Çalışmadığı tespit edilen fertler için bir sonraki aşamada, iş arayıp aramadıklarına ilişkin sorular yöneltilmekte, iş aramadığı tespit edilen kişiler ise iş aramama nedenlerine göre işgücüne dahil olmayanlar grubu altında sınıflandırılmaktadır (Bakınız Şema 2).

Bir başka ifadeyle, işgücü anketinde yer alan sorular neticesinde, kurumsal olmayan çalışma çağındaki nüfusun; istihdam, işsiz ve işgücüne dahil olmayanlar olarak üç gruba ayrıldığını düşünecek olursak, istihdamda olma durumunun diğer iki grup karşısında her zaman için önceliği söz konusudur. Bir fert hem çalışıp, hem iş arıyorsa istihdamdadır, aynı şekilde yukarıdaki soruya da cevaben, ev kadını olan bir fert referans haftasında çalıştığı takdirde istihdamda kabul edilmektedir.

İşsizliğin de işgücüne dahil olmama karşısında bir önceliği söz konusudur. Örneğin; emekli olan bir fert iş arıyorsa ve işbaşı yapmaya da hazırsa işsiz olarak sınıflandırılmaktadır.

İşgücü çatısı, Şema 3'de gösterilmiştir.

## İşgücü, İstihdam ve İşsizlik İstatistikleri



### 3. İşgücü çatısı

**Soru 64: Üniversite öğrencisi olan fert aynı zamanda bir işte çalışıyorsa nasıl sınıflandırılmaktadır (öğrenci mi, çalışan mı)?**

Yukarıda verilen açıklamalar doğrultusunda, istihdamın her zaman için diğer faaliyetlere önceliği söz konusu olduğundan; çalışan, örneğin ücret karşılığında özel ders veren bir üniversite öğrencisi istihdamda kabul edilmektedir.

**Soru 65: Öğrenimine devam ederken, bir taraftan da kendine uygun bir işte çalışmak isteyen ve iş arayan bir üniversite öğrencisi nasıl sınıflandırılmaktadır (öğrenci mi, işsiz mi)?**

Bir işi olmadığı için iş arayan ve işbaşı yapmaya hazır olan bir üniversite öğrencisi işsiz olarak sınıflanmakta, yani işsiz sayısına dahil edilmektedir.

**Soru 66: Üniversiteyi bitirmiş ve kendi mesleğinde bir iş arayan, ancak bu süreçte kendi harçlığını çıkarmak üzere herhangi bir işte çalışan ferdin durumu nasıl değerlendirilmektedir?**

İşin niteliği, süresi, elde edilen ücret dikkate alınmaksızın, referans haftasında bir saat çalışmış olması kişinin istihdamda kabul edilmesi için yeterlidir. Bir kişinin işsiz olarak kabul edilebilmesinin ilk koşulu, referans haftasında herhangi bir işte, bir saat olsun çalışmamış olmasıdır. Dolayısıyla, bir taraftan kendisine uygun iş ararken, diğer taraftan çalışmakta olan bu fert istihdamda kabul edilmektedir. Bu kişilerin, başka

bir iş arayıp, aramadıkları (eksik istihdam durumları) ayrıca incelenmektedir (Bakınız Soru 75).

### **Soru 67: İstihdamın ölçümünde kullanılan referans haftasında bir saatlik çalışma kriterinin toplam istihdama etkisi ne kadardır?**

İstihdamın ölçümünde kullanılan bir saatlik çalışma kriterinin toplam istihdam üzerindeki etkisi son derece sınırlıdır. 2006 yılı veri seti esas alınarak, istihdam edilenlerin fiili çalışma süreleri incelendiğinde, referans haftasında sadece bir saat çalışanların toplam istihdam içindeki oranı binde 2'dir. 10 saatten az çalışanların oranı % 1, 16 saatten az çalışanların oranı ise % 3.4'dür. Bir başka ifadeyle, işgücü anketinde haftada bir saat çalışanlar yerine en az 15 saat çalışanların istihdamda kabul edilmesi halinde toplam istihdam % 3.4 oranında azalacaktır.

### **Soru 68: Bir işyerinde meslek öğrenmek amacıyla çalışan çırak ve stajyerler de istihdam kapsamında mı değerlendirilmektedir?**

Bir iş ya da meslekte bilgi veya beceri kazanmak amacıyla bir işyerinde çalışan ve bir mal veya hizmetin üretim sürecinde yer alan çırak ve stajyerler, çalışmalarını karşılığında belirli bir menfaat (aynı ya da nakdi gelir, sosyal güvence, yol parası, cep harçlığı, bahşiş vb.) elde ediyorlarsa istihdamda kabul edilmektedir. Bir işyerinde çalışıyor olmak, çıraklık eğitimine devam etmek için bir ön koşuldur ve çıraklık eğitimine devam etmekte olan fertler, haftanın belli günleri eğitimlerine devam ederken, bazı günler işyerine gittikleri için istihdamda kabul edilmektedirler.

### **Soru 69: Emekli olduktan sonra çalışmaya devam eden fertler istihdamda mı kabul edilmektedir?**

Yukarıda açıklanan istihdamın önceliği mantığıyla, bir fert emekli olduktan sonra ister eski işinde, ister başka bir işte çalışsın istihdamda kabul edilmektedir. Bu kriter, durumu ne olursa olsun herkes için geçerlidir.

### **Soru 70: Sadece kendi tüketimini karşılamaya yönelik olarak tarımsal faaliyet yapan bir kişi istihdamda mıdır?**

Kişi tarımsal faaliyetini sadece kendi tüketimine yönelik olarak gerçekleştiriyor olsa dahi, tarımsal üretimi, hane tüketimi içinde önemli bir paya sahipse, bu kişi istihdamda sayılmaktadır. Ancak hanenin geçimine etki etmeyecek bir üretim söz konusu ise, örneğin; kişi evinin önündeki bahçede hobi amaçlı domates vb. üretiyor veya sahip olduğu 1-2 tavuktan yumurta elde ediyor ise, ilgili fert bu faaliyetinden dolayı istihdamda sayılmamaktadır.

### **Soru 71: Gönüllü yapılan faaliyetlere katılan bir kişi istihdamda kabul edilmekte midir?**

Herhangi bir gelir elde etmeksizin, gönüllü olarak çeşitli yardım faaliyetlerinde bulunan kişiler (yaşlılara yardım, kimsesiz çocuklara yardım, eğitime destek kampanya ve faaliyetlerine katılım vb.) istihdamda kabul edilmemektedir. Ancak, sivil toplum kuruluşları, dernek veya sosyal yardım kurumlarında ücret karşılığı çalışmakta olan kişiler istihdamda sayılmaktadır.

### **Soru 72: Hanehalkı işgücü anketi sonuçlarına göre açıklanan kayıt dışı istihdam rakamı neyi ifade etmektedir?**

Referans haftasında çalıştığı esas işlerinden dolayı herhangi bir sosyal güvenlik kuruluşuna (mevcut durumda Sosyal Güvenlik Kurumu çatısı altında birleşmiş olan SSK, Emekli Sandığı ve Bağ-Kur) kayıtlı olmayanlar, kayıt dışı istihdam kapsamında değerlendirilmektedir.

### **Soru 73: Esas iş ne demektir?**

Kişinin tek işi varsa esas işi de o'dur. Ancak, bazı kişiler aynı anda birden fazla işte çalışabilmekte, yani ek bir iş yapabilmektedir. Örneğin; memur, işçi gibi düzenli bir iş sahibi olanların bile mesai saatlerinden arta kalan zamanlarda ikinci bir işte çalıştıkları sıkça görülen bir durumdur. Kişinin birden fazla işi varsa, referans haftası içinde hangi işine daha fazla zaman ayırmış ise, o iş "esas iş" olarak kabul edilmektedir.

### **Soru 74: İstihdam oranı nedir ve nasıl hesaplanmaktadır?**

İstihdam oranı, kurumsal olmayan çalışma çağındaki nüfusun yüzde kaçının istihdam edildiğini ifade etmektedir.

$$\text{İEO} = \frac{\text{İES}}{\text{KON}} \times 100$$

formülü ile hesaplanmaktadır.

İEO = istihdam (edilenlerin) oranı

İES = istihdam edilenlerin sayısı

KON = kurumsal olmayan çalışma çağındaki (15+) nüfus

### **Soru 75: Eksik istihdam ne demektir?**

Hanehalkı işgücü anketinde eksik istihdam iki ayrı grupta ölçülmekte ve bu iki grubun toplamı eksik istihdamı oluşturmaktadır.

- i) *Görülebilir eksik istihdam:* Referans döneminde ekonomik nedenlerle 40 saatten daha az süre çalışıp mevcut işinde ya da ikinci bir işte daha fazla süre çalışmaya müsait olan kişilerdir. Ekonomik nedenler şunlardır:
- Teknik veya ekonomik nedenlerle geçici iş yavaşlatılması veya durdurulması,
  - İş olmadığından,
  - Tam gün iş bulamadığından,
  - İş son hafta içinde başladı ve/ veya bitti.
- ii) *Diğer nedenlerle eksik istihdam:* Görülebilir eksik istihdam dışında kalanlardan mevcut işinden elde ettiği gelirin azlığı ya da kendi mesleğinde istihdam edilmediği gibi nedenlerle mevcut işini değiştirmek istediği ya da ikinci bir iş aradığını bildiren kişilerdir.

### Soru 76: Eksik istihdam oranı nasıl hesaplanmaktadır?

Eksik istihdam oranı, eksik istihdamdakilerin toplam işgücü içindeki oranıdır.

$$EİO = \frac{EİS}{İG} \times 100$$

EİO = eksik istihdamın oranı  
EİS = eksik istihdamdakilerin sayısı  
İG = işgücü

formülü ile hesaplanmaktadır.

### Soru 77: Eksik istihdamda olanlar neden işsiz sayısına dahil edilemez?

İstihdamın ölçüm kriterleri Ulusal Hesaplar Sistemi ile de paralelik taşır. Ulusal Hesaplar Sisteminde, toplam katma değer oluşum aşamasında yer alan herkesin istihdamda da yer alması gerekir.

Eksik istihdamın ilk boyutunu oluşturan ekonomik nedenlerle 40 saatten az çalışıp, daha uzun süre çalışmaya müsait olduğunu söyleyenlerin toplam eksik istihdam içindeki oranı 2006 yılı verilerine göre % 15.3'tür. Eksik istihdamın % 84.7'sini gelir azlığı ya da esas mesleğinde çalışmama gibi nedenlerle mevcut işini değiştirmek isteyen veya ikinci bir iş aradığını bildiren kişiler oluşturmaktadır. Gelir azlığı her bir kişiye göre değişiklik gösteren bir durumdur. Ayrıca, gelir azlığı nedeniyle mevcut işini değiştirmek isteyen ya da ikinci bir iş aradığını bildiren kişilerin haftalık

## İşgücü, İstihdam ve İşsizlik İstatistikleri

ortalama fiili çalışma süreleri 2006 yılı sonuçlarına göre 48.7 saattir ve üretim sürecinde haftada ortalama 48.7 saatlik çalışma ile yer alan bu kişilerin işsiz olarak değerlendirilmesi mümkün değildir.

Eksik istihdamın türlerine göre çalışma saatleri Tablo 1'de yer almaktadır.

### 1. Haftalık fiili çalışma süresine göre eksik istihdamda olanlar, 2006

(Bin kişi)

Fiili çalışma süresi (saat)	Eksik istihdam	Eksik istihdam türü		
		Ekonomik nedenlerle 40 saatten az çalışan	Gelir azlığı nedeni ile iş arayan	Esas mesleğinde çalışmadığı için iş arayan
<b>Toplam</b>	<b>890</b>	<b>136</b>	<b>714</b>	<b>40</b>
1-16	164	90	70	4
17-35	161	40	115	6
36-39	20	6	14	0
40	40	0	36	4
41-49	133	0	125	8
50-59	109	0	104	5
60-71	160	0	151	9
72+	103	0	99	4
<b>Haftalık ortalama fiili çalışma saati</b>	<b>42.8</b>	<b>10.6</b>	<b>48.7</b>	<b>47.6</b>

**Kaynak:** İşgücü İstatistikleri, TÜİK, 2006

**Not.** Rakamlar yuvarlamadan dolayı toplamı vermeyebilir.

### Soru 78: Hanehalkı işgücü anketi kapsamında kimler işsiz olarak tanımlanmaktadır?

ILO kriterlerine göre bir kişinin işsiz olarak tanımlanabilmesi için, bu kişinin durumu aşağıda sıralanan üç koşulu birlikte sağlamalıdır. Çalışabilir çağdaki kurumsal olmayan nüfusa dahil olan kişilerden (15 ve daha yukarı yaş);

- Referans döneminde bir işi olmayan
- Bir iş arayan ve bu konuda bir girişimde bulunmuş olan,
- İş bulunduğu taktirde işbaşı yapabilecek durumda olanlardır işsiz olarak tanımlanır.

Ayrıca, bir iş aramayan, ancak "bir iş bulmuş, başlamak için bekleyen ve iki hafta içinde işbaşı yapabilecek durumda olan kişiler de işsiz kabul edilmektedir.

### Soru 79: İşsiz sayısının belirlenmesinde temel kriterlerden biri olan, iş arama kanalını kullanmak ne demektir?

İş arama kanalları, iş bulmak için başvurulan yöntemlerin tümünü ifade etmektedir. İş arayan kişiler, geleneksel bazı yöntemlerle (eş, dost vasıtasıyla, eleman arayan işyerlerine doğrudan başvurarak vb.) iş arayabilecekleri gibi, daha modern iş arama yöntemleri de kullanabilirler (internet, İŞKUR veya özel istihdam bürolarına başvuru vb.). Hanehalkı işgücü anketinde, olası iş arama kanallarının tümü listelenmekte ve kişilerin bu yöntemleri kullanıp kullanmadıkları tek tek sorulmaktadır.

#### Aktif iş arama kanalları

- Doğrudan bir işverene başvurduunuz mu?
- Size iş bulmaları için eşe, dosta ricada bulundunuz mu?
- Türkiye İş Kurumuna (İŞKUR) başvurduunuz mu?
- Özel istihdam ofislerine başvurduunuz mu?
- Gazete ve dergilerdeki iş ilanlarına baktınız mı?
- Gazeteye ilan verdiniz veya cevaplandırdınız mı?
- İnternet aracılığıyla iş aradınız mı?
- Sözlü ya da yazılı iş sınavına/mülakata girdiniz mi?
- Kendi işyerinizi kurmak amacıyla mekan veya araç gereç temin etmek için girişimde bulundunuz mu?
- Kendi işyerinizi kurmak amacıyla kredi, lisans vb. temin etmek için girişimde bulundunuz mu?

#### Pasif iş arama kanalları

- İŞKUR'dan başvurunuza cevap beklediniz mi?
- İş başvurunuzun sonucunu beklediniz mi?
- Kamunun açtığı iş sınavına girdiyseniz sonucunu beklediniz mi?
- İş bulmak amacıyla yukarıda belirtilenlerin dışında herhangi bir girişimde bulundunuz mu?

### Soru 80: Herhangi bir iş arama kanalının kullanılmış olması işsizliğin tespitinde neden bu derece önemle üstünde durulan bir konudur?

Çalışma çağında olup bir işi olmayan kişiler, iş aramadıkları sürece işsiz olarak nitelenemezler. Çünkü, işsizlik kişi açısından üretim sürecine katılamama, işgücü piyasası açısından da "iş yokluğu" demektir. Mevcut çalışma şartlarını beğenmediği için ya da aile gelir veya serveti ile hayatını sürdürmeyi düşündüğü için iş aramayan kişilerin bu durumu iş yokluğu biçiminde yorumlanamaz.

Bir kişinin işsiz olup olmadığını belirlerken, ilk yöneltilen soru "kişinin iş arayıp, aramadığı"dır. "Evet" veya "hayır" şeklinde yanıt verilmesi gereken bu soru, aslında gerçek anlamda iş aramayan pek çok kişi tarafından çeşitli nedenlerle "evet" şeklinde cevaplanabilmektedir. Ancak, sadece zihninde iş arayan, bu konuda herhangi bir girişimi, çabası olmayan bir kişinin işsiz olduğunu söyleyebilmek metodolojik açıdan olduğu kadar, mantıksal açıdan ve pratikte de mümkün değildir. İş bulma arzusunda olan bir kişinin, en azından çevresine bu konudaki niyetini ifade etmiş olması (Size iş bulmaları için eşe, dosta ricada buldunuz mu?) veya gazete ilanlarını takip ediyor olması gerekir. Bu nedenle, iş arama kanallarına ilişkin sorular, kişinin iş arama arzusunun eyleme dönüşüp dönüşmediğini, bir başka ifadeyle kişinin gerçekten iş arayıp aramadığını belirlemeye yöneliktir.

### Soru 81: İşsizlik oranı nasıl hesaplanmaktadır?

İşsizlik oranı, toplam işsiz sayısının işgücü içindeki oranıdır.

$$\text{İÖ} = \frac{\text{İS}}{\text{İG}} \times 100$$

İÖ = işsizlik oranı  
İS = işsiz sayısı  
İG = işgücü

formülü ile hesaplanmaktadır.

### Soru 82: ILO tanımından farklı, ülkeye özgü bir işsizlik tanımı yapılabilir mi?

Her ülkenin, kendi geliştireceği tanımlar doğrultusunda birtakım istatistiksel hesaplamalar yapabilmesi mümkündür. Ancak, resmi istatistikleri diğer verilerden ayıran en önemli özelliklerden birisi karşılaştırılabilirliktir. Bu yüzden uluslararası tanımlara uygun olmayan hesaplamalar kabul görmemekte ve bu şekilde üretilen veriler ülke karşılaştırmalarında kullanılamamaktadır. Sayısal göstergeler ancak karşılaştırılabilir olduğu durumda bir anlam ifade edeceğinden, ülkeye özgü tanımlar yapılarak üretilen veriler, sadece uluslararası karşılaştırılabilirliği ortadan kaldırmayacak, aynı zamanda ülke için de her durumda kullanılabilir olmayacaktır. Bu nedenle, temel konularda gerçekleştirilecek her araştırma için metodolojik esaslar uluslararası düzeyde belirlenmektedir. Ülkelerin metrik sisteme geçiş gerekçeleri, resmi istatistiklerde de tek bir uluslararası standardın kullanılmasını zorunlu kılmaktadır. Mevcut durumda, TÜİK tarafından uluslararası standartlar esas alınarak üretilen istihdam ve işsizlik verileri ILO, OECD, EUROSTAT, IMF, Dünya Bankası gibi uluslararası



kuruluşlarca kullanılmakta ve diğer ülke verileri ile birlikte yayımlanmaktadır.

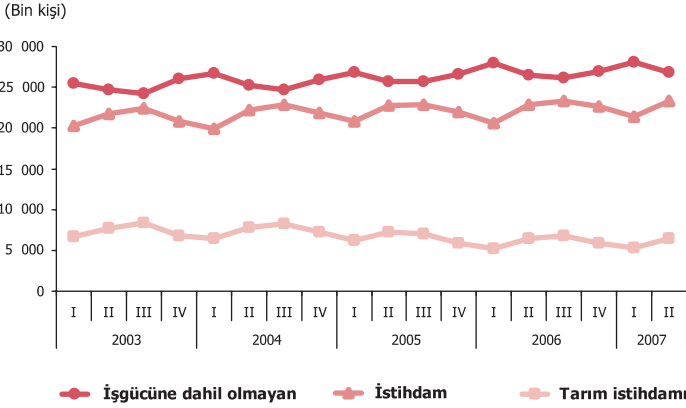
Ancak, TÜİK kullanıcıların yeni bir sınıflama (tanımlama) yapmalarına ve işgücü piyasasında farklı konumlarda bulunan kişileri o tanıma uygun biçimde biraraya getirerek olası sayısal değerleri ve oranlarını elde etmelerine imkan sağlayacak detayda bilgileri de düzenli olarak yayımlamaktadır. Örneğin, bir kısım araştırmacıların potansiyel işsiz olarak da tanımladıkları "iş bulma ümidi olmadığı için iş aramayıp, çalışmaya hazır olanların" sayısı işgücü haber bültenlerinde düzenli olarak yer almaktadır. Araştırmacıların bu verileri esas alarak, farklı hesaplamalar yapmaları mümkündür. Ancak, bu şekilde yapılan hesaplamalarla ulaşılan rakam veya oranlar uluslararası karşılaştırılabilir veri niteliğinde değildir.

Ülkemizin işgücü piyasası gelişmiş ülkelerinkinden farklılıklar taşımaktadır. Bu farklılıkların ortaya konması bakımından hanehalkı işgücü anketi son derece yararlı alt bilgi setleri sunmaktadır. Örneğin; çalışabilecek durumda olup iş aramayanların, yaş, eğitim ve cinsiyet dağılımı, bu kesimin zaman içinde nasıl bir değişim gösterdiği, işgücü piyasasını iyi analiz edebilmek için son derece değerli bir bilgidir. Aynı şekilde işgücüne katılım oranının düşük olması ve giderek düşmesi ülkemizin işgücü piyasasının gelişim seyrini ortaya koyması bakımından önemli göstergelerdir. Bu konuda yapılan eleştirilerin bir kısmı, ülkemizin işgücü piyasası sorunlarının, hanehalkı işgücü araştırmasının bir eksikliğiymiş gibi görülmesinden kaynaklanmaktadır.

**Soru 83: İşgücü istatistikleri dönemsel olarak karşılaştırıldığında, işgücüne katılma oranı, ev kadınlarının sayısı gibi değişkenlerde farklılıklar olduğu görülmektedir. Bunun sebebi nedir?**

Hanehalkı işgücü anketinde 15 ve daha yukarı yaştaki fertlerin işgücü durumları yıl toplamında veya genel itibarıyla değil, "referans haftası" esas alınarak sorulmakta ve kişilerin işgücü durumu içerisinde çeşitli sebeplerle değişkenlik gösterebilmektedir. Yayımlanan sonuçların dönemler itibarıyla farklılık göstermesinin en önemli nedeni, işgücü piyasasının "mevsimsellik" özelliğidir. Ülkemizin işgücü piyasasında mevsimsel etkiler, toplam istihdamın % 30'a yakın oranda tarım sektöründe yoğunlaşmış olması nedeniyle daha da güçlüdür. Tarımsal faaliyetin yoğun olduğu dönemlerde, ücretsiz aile işçisi olarak çalışanların, kış aylarında işgücüne dahil olmayanlar kategorisinde (çoğunlukla ev işleriyle meşgul, mevsimlik çalışan olarak) yer alması nedeniyle, işgücüne katılma oranı dönemler itibarıyla farklılık arz etmektedir. İstihdam ile işgücüne dahil olmayanlar arasındaki ters yönlü ilişki aşağıdaki grafikte görülmektedir. Mevsimsel etkiler inşaat, turizm gibi sektörlerde de söz konudur.

## 1. Dönemlere göre işgücü değişkenleri



### Soru 84: Türkiye’de işgücüne katılım oranı gelişmiş ülkelerle karşılaştırıldığında niçin düşüktür?

Ülkemizde işgücüne katılımın düşük olmasının iki temel nedeni vardır.

Birincisi; genel olarak nüfusun eğitim düzeyinin düşük olmasıdır. Eğitim düzeyi arttıkça işgücüne katılım oranı da artmaktadır. Özellikle tarım dışı sektörler açısından eğitim daha büyük önem taşımaktadır. Bütün ekonomilerde, yapısal değişimle birlikte eğitimin, istihdam ve işgücüne katılmadaki rolü artmaktadır. Nitekim ülkemizde de eğitim düzeyi yükseldikçe, işgücüne katılım oranları artmaktadır. 2006 yılı verilerine göre işgücüne katılım oranı, okur yazar olmayanlarda % 20.3 lise altı eğitimlilerde % 46.9, lise ve dengi okul mezunlarında % 57, yüksekokul ve fakülte mezunlarında ise % 78.5’tir.

İşgücüne katılımın düşük olmasının ikinci nedeni, kadınların işgücüne katılımının çok düşük olmasıdır. Türkiye’de 2006 yılı için % 71.5 olan erkeklerin işgücüne katılım oranı, Avrupa Birliği ortalamasına oldukça yakındır. Bununla birlikte kadınların işgücüne katılım düzeyi oldukça düşüktür (% 24.9). Kadınların işgücüne katılım oranının bu denli düşük olması, toplam işgücüne katılım oranını da aşağı çekmektedir (% 48). OECD ülkelerinde kadın ve erkeklerin işgücüne katılım oranları Tablo 2’de verilmiştir.

Yukarıda ele alınan işgücüne katılımın düşük olmasının iki temel nedenini biraya getiren ve önemini güçlendiren husus, kadınların eğitim düzeyinin erkeklere göre daha düşük olması ve düşük eğitilmiş kadınların işgücü

## İřgücü, İřtihadam ve İřsizlik İřtatistikleri

piyasası dıřında kalıyor olmalarıdır. T¼rkiye genelinde 15 ve daha yukarı yařtaki n¼fusa bakıldıđında erkeklerde okur-yazarlık oranı % 96 iken, bu oran kadınlarda % 80.4't¼r. Bu farklılařma eđitim d¼zeyi yükseldikçe artmaktadır. Okur-yazar olmayan kadınlara iřg¼c¼ne katılım oranı % 16.2, lise altı eđitimliilerin % 21.8, lise ve dengi okul mezunlarının % 31.4 iken yüksek ođrenim mezunu kadınlara iřg¼c¼ne katılım oranı % 69.8'dir.

Eđitim seviyelerinin d¼ř¼kl¼đ¼n¼n haricinde kadınlara iřg¼c¼ne katılımını kısıtlayan ailevi ve geleneksel fakt¼rler ile b¼lgesel fakt¼rler de s¼z konusudur.

### 2. Ülkelere göre iřg¼c¼ne katılım oranı, 2005

	(%)		
	Toplam	Erkek	Kadın
T¼rkiye	48.0	71.5	24.9
Yunanistan	63.3	75.4	51.0
İtalya	63.3	75.8	50.7
Fransa	69.3	74.1	64.5
İřpanya	70.0	81.3	58.4
İrlanda	71.5	82.0	60.9
Avusturya	72.3	78.9	65.7
Almanya	74.4	81.4	67.4
İngiltere	74.6	80.7	68.5
Hollanda	75.4	83.9	66.5
Finlandiya	75.5	77.7	73.3
A.B.D	75.8	81.7	69.9
Avusturalya	77.3	85.0	69.6
Kanada	77.8	82.7	72.8
Portekiz	77.9	84.3	71.7
İsveç	78.4	80.7	76.0
Japonya	78.6	91.8	65.3
Norveç	79.1	82.6	75.4
Yeni Zelanda	79.4	86.8	72.3
Danimarka	80.3	84.4	76.2
İsviçre	86.8	95.7	77.8

**Kaynak:** Labour Force Statistics, OECD, 1985-2005

### Soru 85: Türkiye’de işgücüne katılma oranı neden gittikçe azalıyor?

Ülkemizde işgücüne katılım zaman içerisinde azalmaktadır. Bunun temel sebebi tarım sektöründe ortaya çıkan istihdam daralmasıdır. 1988 yılında işgücüne katılım oranı % 57.5, aynı yılda tarım sektörünün toplam istihdamdan aldığı pay % 46.5’tir. 2006 yılına gelindiğinde işgücüne katılım oranı sürekli bir düşüş eğilimi göstererek % 48’e gerilerken, tarım sektörünün toplam istihdamdan aldığı pay % 27.3’e düşmüştür (Tablo 3).

1988-2006 arası dönemde toplam istihdam % 25.8 artarken, tarım istihdamı % 26.2 oranında azalmıştır. Aynı süreçte, tarım sektöründe istihdam edilen kadınların sayısındaki azalış ise % 29.9’dur.

### 3. Yıllar itibariyle işgücüne katılım oranı ve istihdamda tarım sektörünün payı

Yıl	İşgücüne katılım oranı (%)	Tarım sektörünün toplam istihdam içindeki payı (%)
1988	57.5	46.5
1989	58.1	47.4
1990	56.6	46.9
1991	57.0	47.8
1992	56.0	44.8
1993	52.2	42.5
1994	54.6	44.0
1995	54.1	44.1
1996	53.7	43.7
1997	52.6	41.7
1998	52.8	41.5
1999	52.7	40.2
2000	49.9	36.0
2001	49.8	37.6
2002	49.6	34.9
2003	48.3	33.9
2004	48.7	34.0
2005	48.3	29.5
2006	48.0	27.3

**Kaynak:** İşgücü İstatistikleri, TÜİK

Tarım sektöründe istihdamda yer alan nüfusun belirli bir kısmı tarım dışı alanlar söz konusu olduğunda işgücü piyasasının dışına çıkmaktadır. Bu durum, eğitim düzeyi düşük kadınlar ve belirli bir yaşın üzerindeki erkekler için oldukça yaygındır. Köyüneyken, tarımla istigal eden bu nüfus, özellikle de kadınlar kente göçle birlikte, kentlerdeki işlerin gerektirdiği eğitim ve deneyime sahip olmadıkları için, iş arama sürecine hiç girmeden hızlıca işgücü piyasası dışına çıkmaktadır. 1988-2006 döneminde çalışabilir çağıdaki kadın nüfus % 52.6 oranında artarken, işgücüne dahil olmayan kadınların oranı % 74.4 artmıştır. Bu veriler, işgücüne katılımın niçin giderek düştüğünü net biçimde ortaya koymaktadır.

**Soru 86: Türkiye’de genç işsizlik sorununun boyutları diğer ülkelerle karşılaştırıldığında ne düzeydedir?**

### 4. Ülkelere göre işsizlik oranı, 2005

	(%)	
	15-24 yaş işsizlik oranı	15-64 yaş işsizlik oranı
Danimarka	7.9	4.9
İrlanda	8.3	4.3
Japonya	8.6	4.6
İsviçre	8.8	4.5
Yeni Zelanda <sup>(1)</sup>	9.4	3.8
Hollanda	9.6	5.2
Avusturya	10.3	5.2
Avustralya	10.8	5.2
A.B.D	11.3	5.1
İngiltere <sup>(1)</sup>	11.8	4.6
Norveç	12.0	4.7
Kanada	12.4	6.8
Almanya	15.2	11.3
Portekiz	16.1	8.1
<b>Türkiye</b>	<b>19.3</b>	<b>10.5</b>
İspanya <sup>(1)</sup>	19.7	9.2
Finlandiya	20.0	8.5
İsveç <sup>(1)</sup>	22.3	7.8
Fransa	22.8	9.9
İtalya	24.0	7.8
Yunanistan	25.3	9.8

**Kaynak:** Labour Force Statistics, OECD, 1985-2005

**(1)** 16 ve daha yukarı yaştaki nüfus kapsamaktadır.

Genç işsizler olarak tanımlanan 15-24 yaş grubundaki nüfusta işsizlik oranı, 2005 yılı hanehalkı işgücü anketi sonuçlarına göre Türkiye için % 19.3'tür. Tablo 4'de görüleceği gibi bu oran diğer tüm OECD ülkelerinde de, o ülkelerin genel işsizlik oranlarının oldukça üzerindedir. Genç işsizlik oranının yüksek olmasının en önemli nedeni, işgücü piyasasına yeni giriş yapan gençlerin ilk işe giriş sürecinde yaşanan zorluklardır. Bunun en önemli nedeni, genç işsizlerin sahip oldukları vasıflar (alınan formal eğitim, bilgi ve beceri düzeyi, tecrübe vb.) ile işgücü piyasasının talep ettiği özellikler arasındaki uyumsuzluktur. Bu durum, genç işsizlerin iş arama sürecini biraz uzatmaktadır.

### **Soru 87: Hanehalkı işgücü anketleri ile çocuk istihdamına dair bilgi elde etmek mümkün müdür?**

"Çocuk işçiliğinin en kötü şekilleri" ve "çocuk hakları" ile ilgili uluslararası anlaşmalara göre, 18 yaşın altındaki tüm bireyler "çocuk" olarak tanımlanmaktadır. Hanehalkı işgücü anketinde, işgücüne dair sorular 15 ve daha yukarı yaştaki fertlere sorulduğundan, işgücü anketi ile çocuk istihdamına ilişkin bilgi derlenmesi mümkün değildir. Bununla birlikte, Türkiye İstatistik Kurumu çocuk istihdamına dair bilgi elde etmeye yönelik olarak, bugüne dek üç ayrı araştırma gerçekleştirmiştir. Uluslararası Çalışma Örgütü'nün mali ve teknik katkılarının da olduğu çocuk işgücü araştırmalarının ilki Ekim 1994, ikincisi Ekim 1999, sonuncusu ise 2006 yılında (IV. Dönem) uygulanmıştır. Araştırma sonuçları, 6-17 yaş grubunda olup, istihdam edilen çocukların hangi sektörlerde ve hangi çalışma koşullarında çalıştığını, sosyal, demografik ve ekonomik özelliklerini ortaya koymaktır. Bu bilgilere, TÜİK web sayfasında yer alan (<http://www.tuik.gov.tr/VeriBilgi.do>) İstihdam, İşsizlik ve Ücret İstatistikleri ana başlığı altındaki, Çocuk İşgücü İstatistikleri başlığından ulaşılabilir.

### **Soru 88: Hanehalkı işgücü anketi ile işgücü piyasasına ilişkin başka ne tür çalışmalar yapılmaktadır?**

İşgücü piyasasının farklı sorunlarını daha ayrıntılı incelemeye yönelik olarak zaman zaman işgücü anketleri ile birlikte, ilave sorular eklemek kaydıyla modüler anketler uygulanmaktadır. Eurostat, işgücü piyasasının farklı alt alanlarına dair ayrıntılı bilgi derlemek üzere her yıl önceden belirlenen bir konuda (özürlü fertlerin istihdamı, yaşam boyu öğrenme, öğrenim hayatından işgücü piyasasına geçiş vb.) işgücü anketi ile birlikte modüler anketlerin uygulanmasını öngörmektedir. 2007 yılı için belirlenmiş olan "İş Kazaları ve İşe Bağlı Sağlık Sorunları" konulu modüler anket işgücü anketi ile birlikte uygulanmıştır.

## EK 1. Yıllar itibariyle işgücü değişkenleri, Türkiye

Yıl	Kurumsal olmayan sivil nüfus	15 ve daha yukarı yaştaki nüfus	(Bin kişi)				%			
			İşgücü	İstihdam	Eksik istihdam	İşsiz	İşgücüne katılma oranı	İşsizlik oranı	İstihdam oranı	Eksik istihdam oranı
1988	53 284	33 746	19 391	17 755	1 281	1 638	57.5	8.4	52.6	6.6
1989	54 047	34 315	19 931	18 222	1 389	1 709	58.1	8.6	53.1	7.0
1990	55 294	35 601	20 150	18 539	1 309	1 612	56.6	8.0	52.1	6.5
1991	56 407	36 869	21 010	19 288	1 513	1 723	57.0	8.2	52.3	7.2
1992	57 521	37 984	21 264	19 459	1 748	1 805	56.0	8.5	51.2	8.2
1993	58 478	38 957	20 314	18 500	1 568	1 815	52.2	9.0	47.5	7.7
1994	59 455	40 038	21 877	20 006	1 856	1 871	54.6	8.6	50.0	8.5
1995	60 585	41 176	22 286	20 586	1 568	1 700	54.1	7.6	50.0	7.0
1996	61 724	42 243	22 697	21 194	1 539	1 503	53.7	6.6	50.2	6.8
1997	62 871	43 299	22 755	21 204	1 398	1 552	52.6	6.8	49.0	6.2
1998	64 008	44 295	23 385	21 779	1 449	1 607	52.8	6.9	49.2	6.2
1999	65 139	45 311	23 878	22 048	2 164	1 830	52.7	7.7	48.7	9.1
2000	66 187	46 211	23 078	21 581	1 591	1 497	49.9	6.5	46.7	6.9
2001	67 296	47 158	23 491	21 524	1 404	1 967	49.8	8.4	45.6	6.0
2002	68 393	48 041	23 818	21 354	1 297	2 464	49.6	10.3	44.4	5.4
2003	69 479	48 912	23 640	21 147	1 143	2 493	48.3	10.5	43.2	4.8
2004	70 556	49 906	24 289	21 791	995	2 498	48.7	10.3	43.7	4.1
2005	71 611	50 826	24 565	22 046	817	2 520	48.3	10.3	43.4	3.3
2006	72 606	51 668	24 776	22 330	890	2 447	48.0	9.9	43.2	3.6

Kaynak: İşgücü İstatistikleri, TÜİK

## EK 2. AB işgücü anketlerinde ülkelere göre kapsam, sıklık ve cevaplama oranları, 2004

Ülke	İşgücü durumu için görüşülen nüfus	Sonuçların yayımlanma sıklığı	Cevaplama oranı (%)	Görüşülen 15-74 yaş arası fert sayısı
				(üç aylık ortalama)
Almanya	15+	Üç aylık	96-97	248 100
Avusturya	15+	Üç aylık	80.2	36 500
Belçika	15 +	Üç aylık	76.0	22 400
Bulgaristan	15+	Üç aylık	84.0	28 900
Çek Cumhuriyeti	15+	Üç aylık	79.8	49 200
Danimarka	15-74	Yıllık	64.8	10 800
Estonya	15-74	Üç aylık	72.7	3 600
Finlandiya	15-74	Aylık	84.1	36 400
Fransa	15+	Üç aylık	81.9	63 000
Güney Kıbrıs Rum Yönetimi	15+	Üç aylık	98.4	7 700
Hırvatistan	15+	Altı aylık	84.6	7 300
Hollanda	15+	Üç aylık	64.0	87 300
İngiltere	16+	Üç aylık	73.6	91 000
İrlanda	15+	Üç aylık	Uygulanmıyor	64 100
İspanya	16+	Üç aylık	91.0	134 300
İsveç	15-74	Aylık	83.5	49 200
İsviçre	15+	Yıllık	79.7	48 900
İtalya	15+	Üç aylık	89.5	134 400
İzlanda	16-74	Üç aylık	81.3	3 100
Letonya	15-74	Üç aylık	84.4	4 900
Litvanya	15+	Üç aylık	88.9	9 500
Lüksemburg	15-74	Yıllık	33.4	4 000
Macaristan	15-74	Üç aylık	87.8	63 700
Malta	15+	Üç aylık	78.4	4 100
Norveç	16-74	Üç aylık	89.0	21 400
Polonya	15+	Üç aylık	80.2	44 200
Portekiz	15+	Üç aylık	89.3	38 300
Romanya	15+	Üç aylık	95.0	54 600
Slovakya	15+	Üç aylık	92.5	22 500
Slovenya	15+	Üç aylık	86.1	15 600
Türkiye	15+	Aylık	85.2	82 035
Yunanistan	15+	Üç aylık	90.4	62 200

**Kaynak:** Labour Force Survey in the EU, Candidate and EFTA Countries, Main Characteristics of the National Surveys, Eurostat, 2005